

Vastaanottaja
Kristiinankaupunki

Asiakirjatyyppi
Selvitysraportti

Päivämäärä
17.5.2021

KRISTIIANKAUPUNGIN SKATANIIN ALUEEN ASEMAKAAVA

TÄYDENTÄVÄ LUONTOSELVITYS 2017-2021



Päivämäärä 17.5.2021
Laatija Ville Yli-Teevahainen
Tarkastaja Päivi Märjenjärvi

Viite 1510021623

SISÄLTÖ

1.	Johdanto	1
2.	Menetelmät ja aineisto	2
2.1	Lähtötiedot	2
2.2	Maastotyöt	2
3.	Tulokset	3
3.1	Kasvillisuuden ja luontotyyppien yleispiirteet	3
3.2	Linnut	10
3.3	Luontodirektiivin liitteen IVa lajit	11
4.	Luontoarvoja sisältävät kohteet ja suositukset maankäytön suunnitteluun	16
5.	Kirjallisuus	19

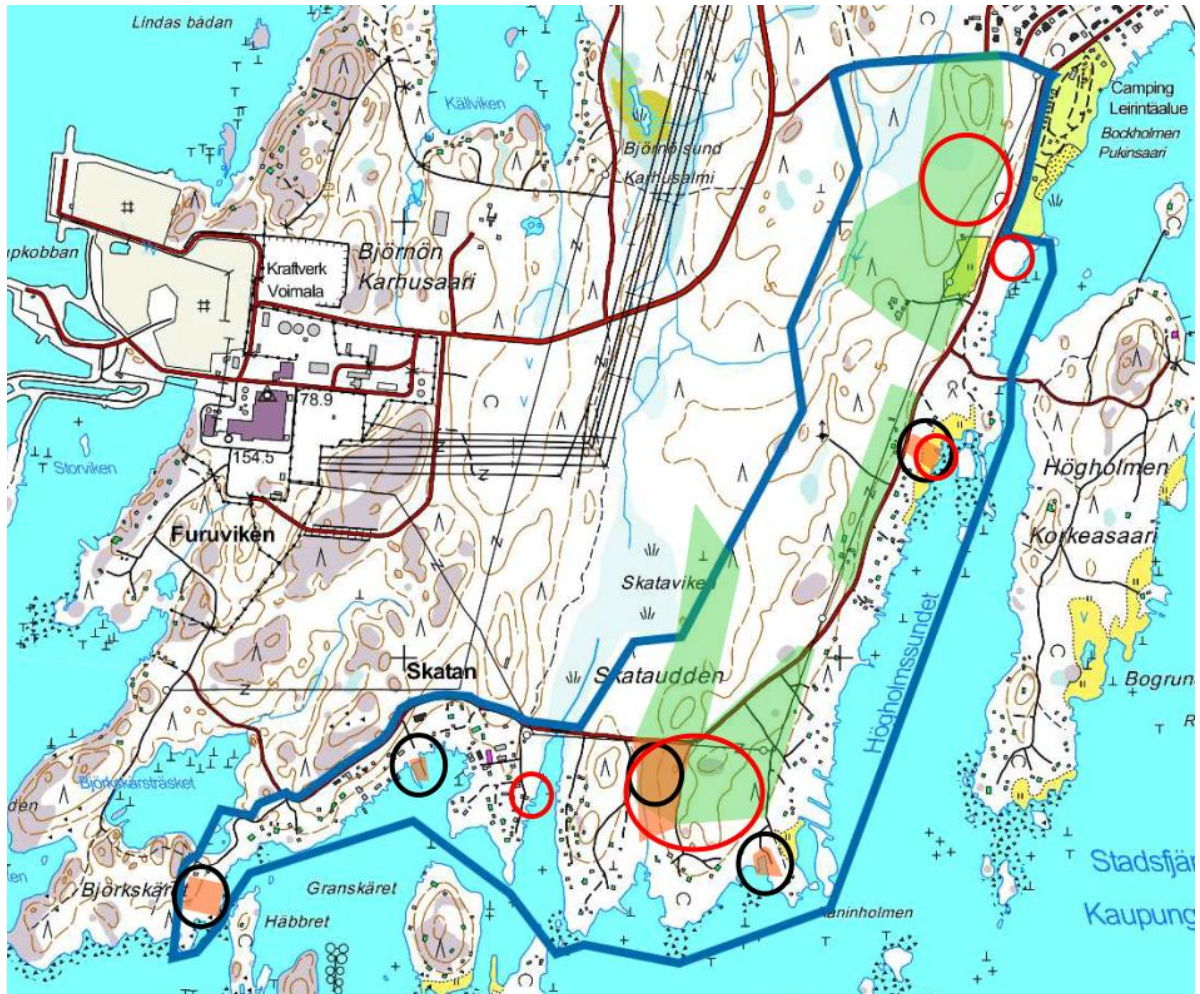
1. JOHDANTO

Kristiinankaupunki on laatimassa Skatanin alueen asemakaavaa. Ensi vaiheessa asemakaavaa laaditaan Skatantien varteen asutuksen ja loma-asutuksen järjestämiseksi ja täydentämiseksi. Suunnittelutyön aiemmissa vaiheissa koko Karhusaaren ja Skatantien ympäristön luontoarvoja on jo tarkasteltu mm. Pöyryn (2008) ja Suomen Luontotiedon (2009) luontoselvityksissä.

Suunnittelualueen rajaus on esitetty kuvassa 1 sinisellä aluerajauksella. Kuvassa on myös vaalean vihreällä merkityt alueet, joiden mahdolliset luontoarvot tarkistettiin maastossa kesällä 2017 ja oranssilla (ympyröity mustalla) keväällä 2019 sekä osin myös keväällä 2021. Näille alueille oli suunnitteilla nykyistä maankäyttöä muuttavaa toimintaa.

Tämän luontoselvityksen tarkoituksena oli paikallistaa mahdolliset luonnonarvoltaan huomionarvoiset kohteet ja lajit, joilla on merkitystä em. alueiden maankäyttöä suunniteltaessa. Lisäksi selvityksessä annetaan suosituksia maankäytön suunnitteluun.

Tämä selvitys on tehty Kristiinankaupungin toimeksiannosta. Maastotoista ja raportoinnista on vastannut luontokartoittaja EAT, ins. AMK Ville Yli-Teevahainen Ramboll Finland Oy:n Seinäjoen toimipisteestä.



Kuva 1. Suunnittelualueen sijainti ja aluerajaus. Maankäytön muutostarpeet / maastossa kesällä 2017 tarkistettut alueet on merkitty vaaleanvihreällä ja vastaavasti keväällä 2019 oranssilla mustine ympyröineen sekä punaisilla ympyröillä tarkistuskohde keväällä 2021. (maastokartta: MML 2020).

2. MENETELMÄT JA AINEISTO

2.1 Lähtötiedot

Karhusaaren asemakaavan ja yleiskaavan laatimisen yhteydessä on aiemmin tehty useita luontoselvityksiä, jotka ovat kattaneet koko suunnittelualueen. Lähtötietoina tässä selvityksessä käytettiin mm. seuraavia aineistoja:

- Kristiinankaupunki 2010: Karhusaaren osayleiskaava.
- Pöyry Environment Oy 2008: Karhusaaren asemakaavan luonto- ja liito-oravaselvitys.
- Suomen Luontotieto Oy 2009: Luontoarvojen perusselvityksen täydennys (Karhusaaren asemakaava, sis. pesimälinnustoselvitys ja kasvillisuus selvitys)
- Helsingin yliopiston Luonnontieteellisen keskuksen (LUOMUS) sääksi- ja petolinturekisteri
- Luonnonvarakeskuksen metsävaratiedot (www.kartta.metla.fi)
- BirdLife Suomen paikkatietoaineistot (IBA- ja FINIBA- kohteet)
- Ramboll 2012. Kristiinankaupungin Karhusaaren tuulivoimapuiston lepakkoselvitys. EPV Tuulivoima Oy.
- Suomen ympäristökeskuksen avoimet paikkatietoaineistot (https://www.syke.fi/fi-FI/Avoin_tieto/Paikkatietoaineistot)
- Uhanalaisten eliölaajien havainnot (Suomen ympäristökeskus, Laji.fi)

2.2 Maastotyöt

Etukäteen valituille kohteille tehtiin maastokäynnit 29.-30.6. ja 9.8.2017 sekä 30.4. ja 8.5.2019. Lisäksi keväällä 2021 tarkistettiin viitasammakkoja ja liito-oravakohteita. Maastokartoituksilla selvitettiin kohteiden luonnonympäristön yleispiirteitä sekä pyrittiin paikallistamaan mahdolliset luonnonarvoltaan huomionarvoiset kohteet ja lajit, joilla on merkitystä alueen maankäyttöä suunniteltaessa (mm. luonnonsuojelulain, metsälain, vesilain kohteet, uhanalainen lajisto, direktiivilajit, muut luonnon monimuotoisuutta ilmentävät lajit ja kohteet). Selvityksen maastokäyntien pääpainossa olivat alueet, joille uutta asuin- ja rantarakentamisaluetta sekä venesatamia tarkastellaan. Maastotöitä ei kohdennettu muualle asemakaavan alueelle, jossa maankäyttö pysyy ennallaan. Myöskään aiemmissa selvityksissä mainittuja luontoarvokohteita ei käyty kaikilta osin uudelleen tarkistamassa, ellei kaavaehdotuksessa osoitettu niille muuttuvaa maankäyttöä.

Taulukko 1. Luontoselvityksen maastotöiden ajankohta.

Pvm	Maastoselvitys
29.6.-30.6.2017	Pesimälinnut, liito-orava, lepakot, kasvillisuus
9.8.2017	Lepakot
29.6.-30.6. ja 9.8.2017	Lepakot (automaattisesti tallentavat passiividetektorit)
30.4.2019	Viitasammakko
8.5.2019	Viitasammakko, liito-orava
6.5.2021	Viitasammakko
9.5.2021	Viitasammakko, liito-orava

Kesäkuun 2017 maastokäynti aloitettiin illalla lepakoiden kartoituksella, jota jatkettiin läpi yön. Selvitysalueen lepakkolajistoa kartoitettiin aktiivisella kiertolaskennalla detektoria (Batbox Duet) käyttäen (29.-30.6. ja 9.8.2017). Tämän lisäksi selvitysalueelle sijoitettiin kartoitusoina kaksi passiividetektoria (Song Meter SM2+ ja Anabat Express), jotka äänittivät jatkuvatoimisesti lepakoiden ultraääniä laitteen muistikortille. Passiividetektorit kiinnitettiin puuhun noin kolmen metrin korkeudelle ja ne tallensivat automaattisesti lepakoiden kaikuluotaussignaaleja 29.6.-30.6. ja 9.8.-10.8.2017 välisen yön. Käytössä oli yksi mikrofoni per laite. Laitteet oli ohjelmoitu siten, että ne aloittivat tallennuksen automaattisesti auringon laskiessa ja lopettivat tallennuksen auringon noustessa. Tallenteet käsiteltiin myöhemmin Analook ja Batsound -ohjelmistoilla. Passiiviseuranta-aineistosta lepakkohavainnot jaoteltiin siten, että jokaisen minuutin yhtäjaksoisen havaintojakson aikana kertyneet saman lepakkolajin havainnot tulkittiin yhdeksi havainnoksi. Tällä tavoin on pyritty vähentämään aineiston vääristymistä sen vuoksi, jos sama lepakkoyksilö jää kiertelemään/saalistamaan laitteen mikrofonin ympärille saaden aikaan kymmeniäkin tallennuksia hyvin lyhyessä ajassa. Passiivilaitteen havaintojen perusteella ei voida tulkita lepakoiden yksilömääriä mutta niiden pohjalta voidaan kyllä arvioida eri lajien lepakkoaktiivisuutta kyseisellä alueella.

Kesäkuun 2017 yön lepakkokartoituksen jälkeen maastotöitä jatkettiin aamuyöstä keskipäivään kiertelemällä aluetta havainnoiden kasvillisuutta, liito-oravien papanajätöksiä ja kirjaten samalla havaintoja pesimälinnustosta ylös. Pesiviksi pareiksi tulkitut lintuhavainnot kirjattiin karttapohjalle.

Keväällä 2019 tarkistettiin maastossa suunniteltujen venesatamien (LV-alueet) ympäristöt viitasammakoiden varalta. Viitasammakoiden kartoitus perustui soidintavien yksilöiden ääntelyn havainnoimiseen ilta- ja yöaikaan. Viitasammakoiden kutuajankohdan ajoittamiseksi/varmistamiseksi tehtiin myös käynnit verrokkikohteille. Keväällä 8.5.2019 tarkistettiin myös uudelleen liito-oravalle potentiaalisia metsiköitä jätöshavaintojen varalta.

Keväällä 2021 tarkistettiin uusi suunniteltu venesatama Otontielle (LV-alue) viitasammakoiden varalta. Samoin tarkistettiin uudelleen muutamia liito-oravalle potentiaalisia metsiköitä jätöshavaintojen varalta. Huomionarvoisten lintulajien havainnot on kirjattu samalla ylös.

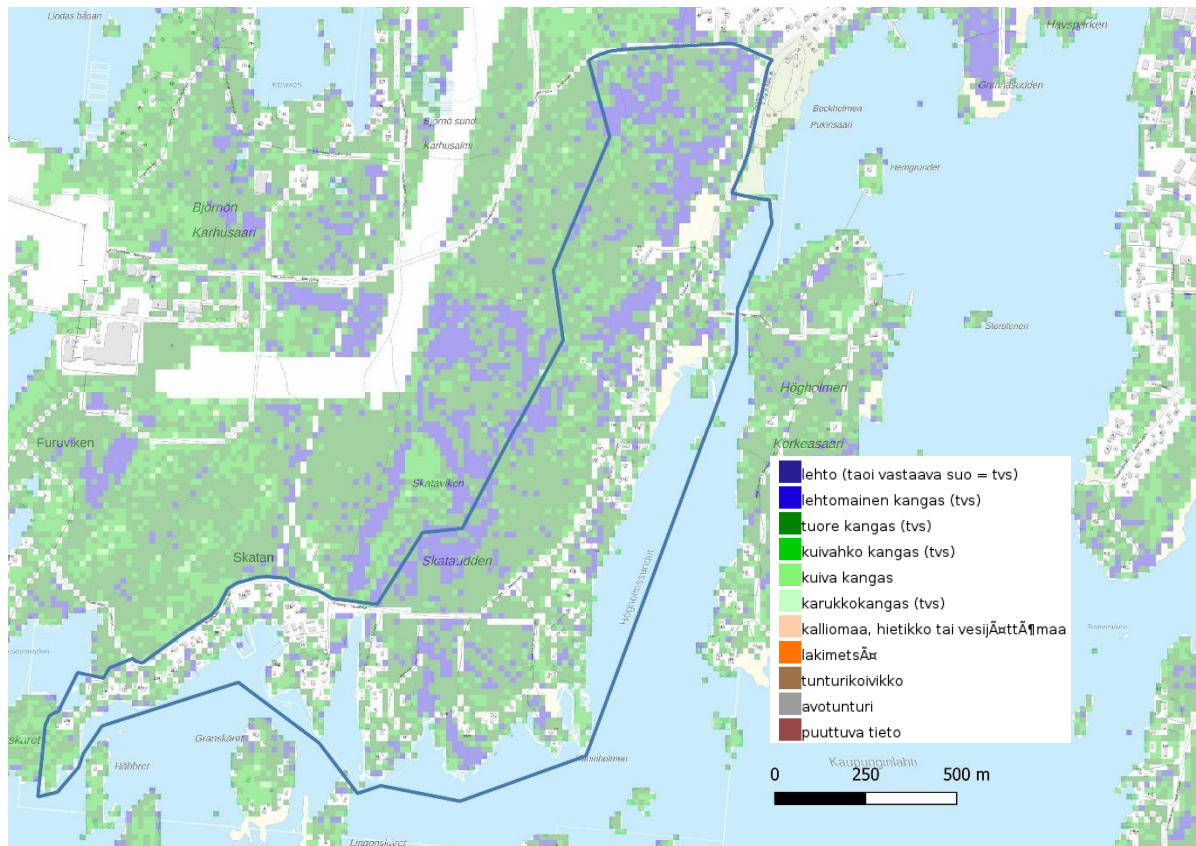
3. TULOKSET

3.1 Kasvillisuuden ja luontotyyppien yleispiirteet

Selvitysalue sijaitsee eteläborealiselle Pohjanmaan rannikon metsäkasvillisuusvyöhykkeelle (2a). Soiden aluejaossa selvitysalue sijoittuu Etelä-Suomen kilpikeitaat vyöhykkeelle.

Metsät

Selvitysalueella on paljon rehevöpohjaisia metsiä, joista erityisesti pohjoisosassa Skatantien ja Karhusaarenkadun välisellä alueella esiintyy lehtoja ja lehtomaisia kankaita. Vallitsevana kasvillisuustyyppinä alueella ovat kuitenkin tuoreen kankaan kuusi- ja mäntyvaltaiset metsät. Maisemallisesti näyttäviä, yksittäisiä järeitä mäntyjä kasvaa siellä täällä mm. Skatantien varrella sekä suunnittelualueen länsipäässä Björkskäretissä. Etelämpänä Skatantien pohjoispuolella ja Skatavikenin itäpuolella sijaitsee metsäkortekorpi, joka on luokiteltu luontotyyppinä erittäin uhanalaiseksi ja on mahdollinen metsälain 10 §:n mukainen kohde (ks. kappale 4). Metsät Skatavikenin itäpuolen reunalla ovat muutoinkin vanhoja ja järeitä kuusikkoja.



Kuva 2. Kasvillisuustyytit suunnittelualueella (tietolähde: LUKE).



Kuva 3. Mänty-kuusivaltaista tuoretta kangasmetsää Kaninsaarentien alkupäässä.



Kuva 4. Mäntyvaltaista kasvatusemetsää mustikkatyypin tuoreella kankaalla Skatantien pohjoispuolella Skatauddenissa.



Kuva 5. Skatavikenin itäpuolen rantametsät ovat pääosin vanhaa ja järeää mustikkatyypin kuusikkoa.

Alueen pohjoisosassa, Skatantien länsipuolella leirintäalueen tuntumassa, on melko laajalti rehevää tuoretta lehtoa vanhojen niittyjen ympärillä. Lehdot ovat alueella osittain ns. sekundaarilehtoja, jotka ovat muodostuneet vanhojen peltöjen umpeenkasvun seurauksena. Lehtojen puusto on haapavaltaista, seassa tuomea, kuusta, raudus- ja hieskoivuja sekä harmaaleppää ja mäntyä. Kaatunutta ja lahoavaa puustoa on paikoitellen runsaasti. Pensaskerros on lehdolle tyypillisesti runsas: nuoret tuomet ja pihlajat, herukat sekä taikinamarjapensaat peittävät pensaskerrosta saaden siitä rytekköisen perusilmeen. Kenttäkerros on monilajinen ja runsas sek in, mm. käenkaali, puna-ai-lakki, oravanmarja, metsäkurjenpolvi, hiirenporras, isoalvejuuri, nuokkuhelmikka, sudenmarja, nokkonen. Vanhassa kiviaidassa havaittiin jänönsalaattia (*Lactuca muralis*), joka on Pohjanmaan

korkeudella harvinainen lehtokasvi. Edustavin ja runsaasti lahoppuustoa sisältävä lehtokuvio on rajattu yhdeksi huomioitavaksi luontoarvokohteeksi (ks kappale 4).



Kuva 6. Monikerroksellista lehtoa.

Niityt

Leirintäalueen kohdalla Skatantien länsipuolella on useita reheviä niittyjä, joissa niittykasvillisuus on jo osin taantunut ja yksipuolistunut voimakkaan umpeenkasvun ja metsittymisen myötä. Etenkin nuoret haavat, pihlajat ja hieskoivut valtaavat alaa niityn reunoilta. Niittyjen lajisto on korkeakasvuista suurruohoniittyä, jossa kasvaa mm. metsäkurjenpolvi, koiranputki, poimulehdet, nurmi-puntarpää, timotei, mesiangervo, nuokkuhelmikkä, tesma, ojakellukka, niittyvirna, aitovirna, leinikit, kuivimmissa kohdissa mm. kalvassara, sormisara, maarianheinä, keltamatara, tuoksu-simake, mäkikaura. Niittyjä ympäröi pohjoisessa, etelässä ja lännessä vanhoja sammaloituneita kiviaitoja. Vanhat umpeen kasvavat niityt kiviaitoineen ympäröivien sekundaarilehtojen kanssa tekevät alueesta mielenkiintoisen kohteen (ks, kappale 4).



Kuva 7. Rehevät niityt ovat kasvamassa umpeen.



Kuva 8. Sammaloituneet kiviaidat ovat merkinä vanhasta maatalouskulttuurista.

Suunnittelualueen rannat ovat rakennettujen loma-asuntotonttien ja muutoin ihmistoiminnassa muokattujen rantaosuuksien lisäksi valtaosin järviruo'on peittämiä. Laajoja rantaluhtia on suunnittelualueen ulkopuolella, Skatavikenin ympärillä.



Kuva 9. Pukinsaaren leirintäalueen eteläpuolella oli keväällä 2021 rantaa muokattu ja pengerretty, taustalla järviruokovaltaisia rantoja.

Uhanalainen lajisto, luonnonsuojelulain 29 §:n kohteet ja metsälain 10§:n kohteet

Selvityskohteilla tavattu kasvillisuus oli pääosin alueelle tyypillistä ja yleistä lajistoa. Aiemmissa rekisteritiedoissa (SYKE) ei ollut havaintoja uhanalaisista lajeista. Pohjoisosan niityiltä tavattu mäkikaura (*Avenula pubescens*) on alueellisesti uhanlainen laji (RT) eteläboreaalaisella Pohjanmaan rannikon alueella. Samalla niityllä esiintyvä keltamatara (*Galium verum*) on valtakunnallisesti luokiteltu vaarantuneeksi (VU). Selvitysalueen pohjoisosaan rajatussa edustavimmassa lehtokuviossa havaittiin vanhassa kivimuurissa mm. jänönsalaattia (*Lactuca muralis*), joka on Pohjanmaan korkeudella harvinainen lehtokasvi mutta ei ole valtakunnallisesti eikä alueellisesti uhanalainen.



Kuva 10. Mäkikaura (vasen) ja jänönsalaatti (oikea) ovat selvityskohteiden harvalukuista lajistoa.

Luonnonsuojelulain 29 §:n mukaisia luonnontilaisia tai luonnontilaisen kaltaisia luontotyyppejä ovat:

- luontaisesti syntyneet, merkittävilta osin jaloista lehtipuista koostuvat metsiköt;
- pähkinäpensaslehdot;
- tervaleppäkorvet;
- luonnontilaiset hiekkarannat;

- merenrantaniitty;
- puuttomat tai luontaisesti vähäpuustoiset hiekkadyynit;
- katajakedot;
- lehdesniitty;
- avointa maisemaa hallitsevat suuret yksittäiset puut ja puuryhmät

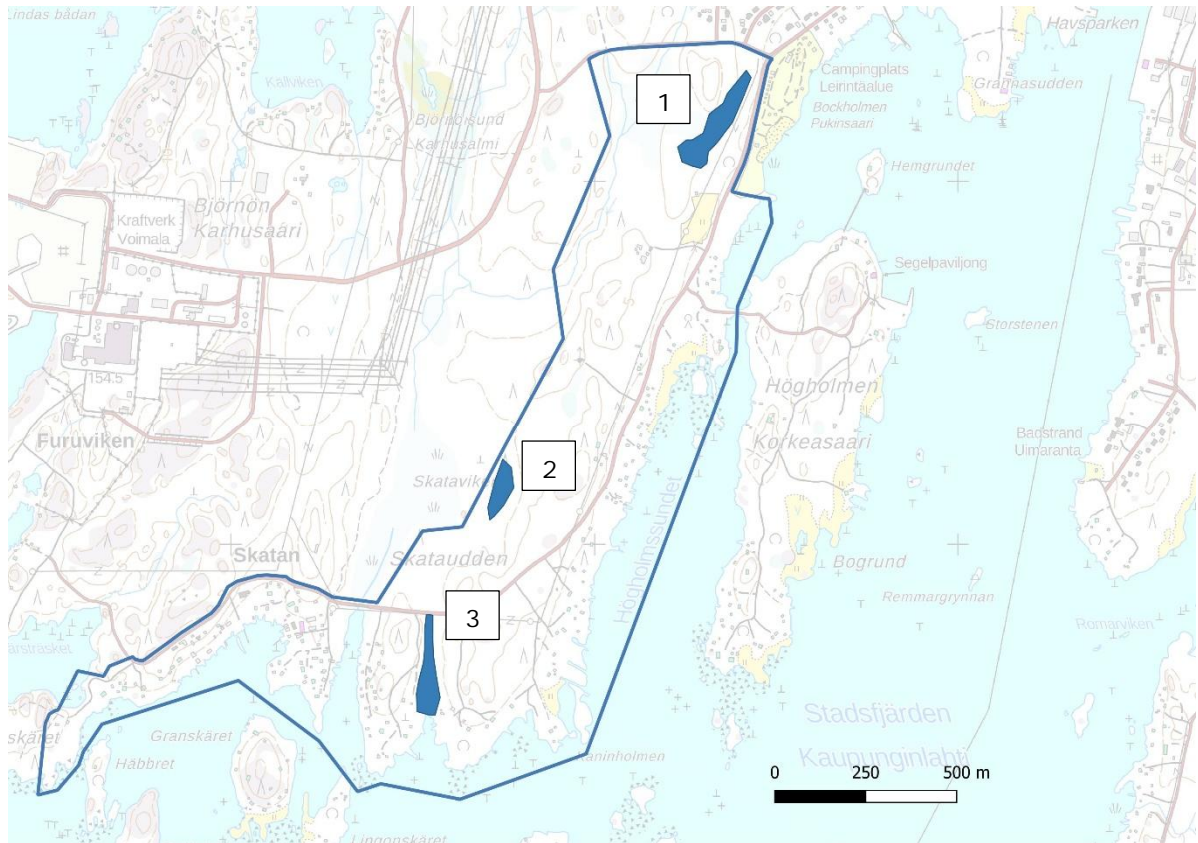
Selvitettäviltä alueilta ei löytynyt luonnonsuojelulain 29§:n mukaisia kohteita. Aivan kaavoitusalueen länsi-lounaisreunalla on mahdollinen LSL:n 29 §:n kohde (merenrantaniitty) Björkskäretin eteläpuolella (Pyöry 2008). Tähän ei kuitenkaan ole osoitettu kaavassa rakentamista/muuttuvaa maankäyttöä.

Metsälain 10 §:n erityisen tärkeitä elinympäristöjä ovat:

1. Lähteiden, purojen ja pysyvän vedenjuoksu-uoman muodostavien norojen sekä enintään 0,5 hehtaarin suuruisten lampien välittömät lähiympäristöt, joiden ominaispiirteitä ovat veden läheisyydestä ja puu- ja pensaskerroksesta johtuvat erityiset kasvuolosuhteet ja pienilmasto.
2. Suoelinympäristöt, joiden yhteinen ominaispiirre on luonnontilainen tai luonnontilaisen kaltainen vesitalous:
 - a. lehto- ja ruohokorvet, joiden ominaispiirteitä ovat rehevä ja vaateliakasvillisuus, erirakenteinen puusto ja pensaskasvillisuus;
 - b. yhtenäiset metsäkorte- ja muurainkorvet, joiden ominaispiirteitä ovat erirakenteinen puusto ja yhtenäisen metsäkorte- tai muurainkasvillisuuden vallitsevuus;
 - c. letot, joiden ominaispiirteitä ovat maaperän runsasravinteisuus, puuston vähäinen määrä ja vaateliakasvillisuus;
 - d. vähäpuustoiset jouto- ja kitumaan suot;
 - e. luhdut, joiden ominaispiirteenä on erirakenteinen lehtipuusto tai pensaskasvillisuus sekä pintavesien pysyvä vaikutus;
3. Rehevät lehtolaikut, joiden ominaispiirteitä ovat lehtomulta, vaateliakasvillisuus sekä luonnontilainen tai luonnontilaisen kaltainen puusto ja pensaskasvillisuus;
4. Kangasmetsäsaarekkeet, jotka sijaitsevat ojittamattomilla soilla tai soilla, joissa luontainen vesitalous on pääosin säilynyt muuttumattomana;
5. Kallioperässä olevat tai kivennäismaahan uurtuneet, jyrkkärinteiset, pääosiltaan vähintään kymmenen metriä syvät rotkot ja kurut, joiden ominaispiirteenä on luonteenomainen muusta ympäristöstä poikkeava kasvillisuus;
6. Pääosiltaan vähintään kymmenen metriä korkeat jyrkänteet ja niiden välittömät alusmet-sät;
7. Karukkokankaita puuntuotannollisesti vähätuottoisemmat hietikot, kalliot, kivikot ja louhi-kot, joiden ominaispiirre on harvahko puusto.

Suomen Metsäkeskuksen paikkatietoaineistojen (Metsään.fi) mukaan selvitysalueilla eikä koko Karhusaarella ole tiedossa olevia metsälain 10:n mukaisia kohteita. Paikkatiedot eivät kuitenkaan ole täydellisiä ja niissä on usein puutteita. Tämän selvityksen maastaselvityksissä esille nousseita mahdollisia metsälain 10§:n elinympäristöiksi tulkittavia kohteita olivat:

- Kohde 1. Edustava lehtokuvio Skatantien länsipuolella, kaava-alueen pohjoisosassa
- Kohde 2. Metsäkortekorpi Skatavikenin itäpuolella
- Kohde 3. Puronvarsilehto Skatauddenin eteläpuolella



Kuva 11. Metsälakikohteet selvitysalueella.

3.2 Linnut

Pesimälinnusto selvitysalueella koostui pääosin tavanomaisista ja yleisistä havu- ja sekametsien peruslajeista sekä peltojen ja maaseutukulttuuriympäristön ominaisista lajeista. Metsien yleisiä ja runsaslukuisia lajeja olivat mm. peippo, pajulintu, punarinta, sinitäinen, metsäkivinen, sepelkyykky, musta-, punakylki- ja laulurastas. Järviruokovaltaisten rantojen tyyppilajeja olivat ruokokerttunen, pajusirkku ja pensaskerttu. Loma-asuntojen tuntumassa esiintyivät mm. talitiainen ja kirjosiippo. Kuusikoissa reviiiriään pitivät mm. kuusitiainen, hippiäinen, tiltalitti ja vihervarpunen. Töyhtö- ja hömötiainen sekä pyy olivat selvitysalueen metsistä havaitut uusimman uhanalaisluokituksen (Hyvärinen ym. 2019) mukaisia vaarantuneita (VU) ja viherpeippo erittäin uhanalainen (EN). Metsätiaisten ja pyyn kanta on Suomessa laskenut voimakkaasti viime vuosina, mikä on ajanut lajit luokkaan vaarantuneet. Lajeja tapaa kuitenkin vielä yleisesti metsämaastosta. Viherpeipon uhanalaisuuden ainoaksi syyksi on voitu tunnistaa *Trichomonas gallinae* -alkueläimen aiheuttama sairaus, joka on lisännyt voimakkaasti yksilöiden kuolevuutta. Sairauden vuoksi Suomen viherpeippopopulaatio on vähentynyt 58 prosentilla kolmen sukupolven (13 vuoden) aikana.

Lintulajisto alueella ilmentää rehevää elinympäristöä. Huomionarvoisista ja harvalukuisista lintulajeista mainittakoon mm. pikkutikka, punavarpunen, punatulkku, mustapääkerttu, luhtakerttunen, pyy, puukiipijä, peukaloinen, tikli, kivitasku sekä yksi luonnonsuojeluasetuksessa erityisesti suojeltava lintulaji. Vesialueiden linnustoa ei tässä selvityksessä kartoitettu.

Selvitysalue ei kuulu kansainvälisesti (IBA), kansallisesti (FINIBA) tai maakunnallisesti tärkeiden lintualueiden joukkoon. Selvityksessä ei ilmennyt alueita, jotka olisi syytä huomioida maankäytössä erityisesti linnustollisten arvojensa vuoksi. Rehevien niittyjen ja niitä ympäröivien lehtipuuvaltaisten lehtojen ympäristössä lintutiheys oli kuitenkin tavanomaista metsämaastoa korkeampi.

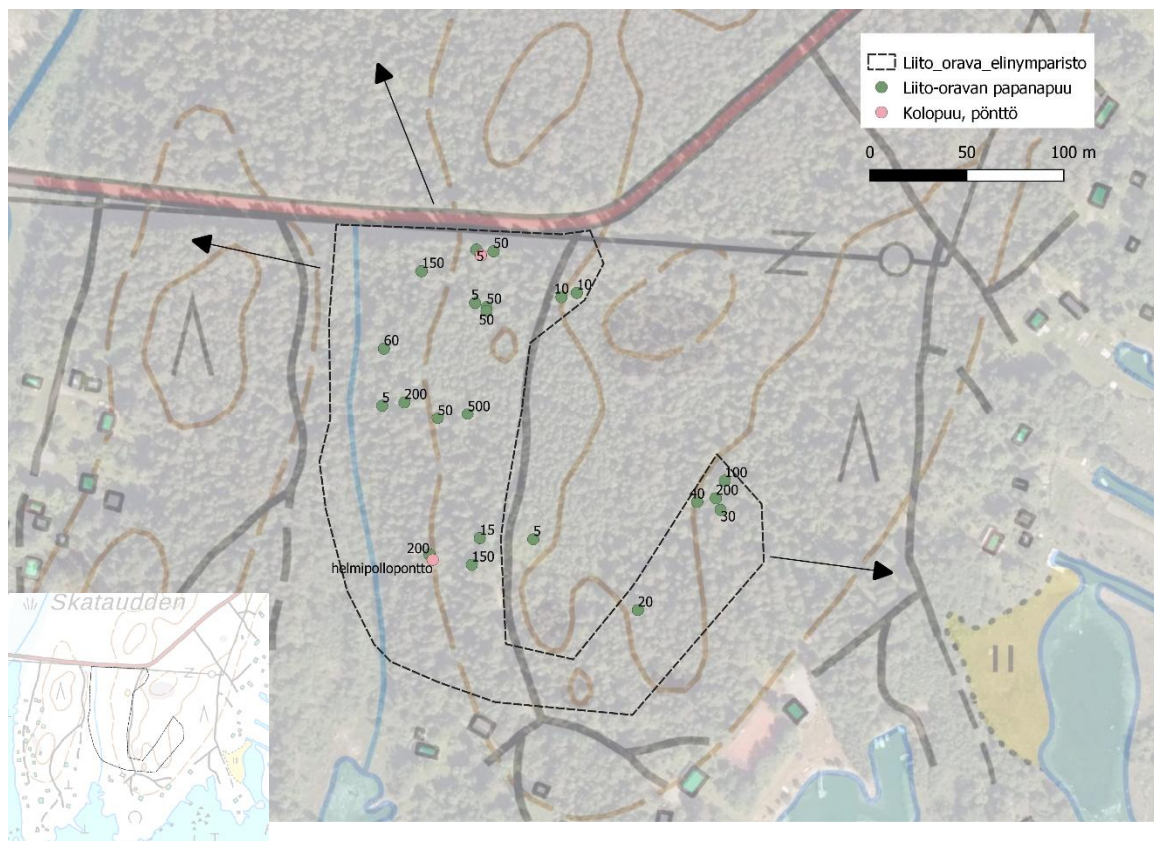
3.3 Luontodirektiivin liitteen IVa lajit

Liito-orava

Liito-oravan asema on viimeisimmässä kansallisessa uhanalaisluokituksessa (Hyvärinen ym. 2019) arvioitu vaarantuneeksi (VU). Luontodirektiivin liitteen IV a lajina liito-oravalla on ns. tiukan laji-suojelun status.

Tiedot olemassa olevista liito-oravahavainnoista pyydettiin Suomen ympäristökeskuksesta (29.12.2017). Rekisteritietoja ei löytynyt selvitysalueelta. Aiemmassa koko Karhusaaren alueen kattavassa liito-oravaselvityksessä (Pöyry 2008) ei havaittu merkkejä liito-oravan esiintymisestä eikä myöskään Karhusaaren suunnittelualueen luontoarvojen perusselvityksen täydennyksessä (Suomen Luontotieto 2009).

Maastokäynnillä kesällä 2017, keväällä 2019 ja 2021 havaittiin liito-oravasta kertovia jätöksiä yhdestä metsikköalueesta, joka sijoittuu Skatantien eteläpuolelle Skatauddeniin. Kyseinen kohde on valtaosin järeää mustikkatyyppin kuusikkoa, jossa on sekapuuna siellä täällä haapaa ja mäntyä. Purovarsi on tuoretta ja kostea lehtoa. Kohteelta löytyi papanapuita papanamäärien ollessa 500...5/puu sekä kolopuita ja pesimiseen sopiva pöllönpönttö. Elinpiirin kulkuyhteydet ovat todennäköisesti Skatantien yli pohjoiseen vanhaan metsään sekä puustoisten rantatonttien ja rantametsien kautta itään ja länteen.



Kuva 12. Skataudden purovarsi-kuusikon liito-oravaesiintymä ja arvioidut kulkuyhteydet.

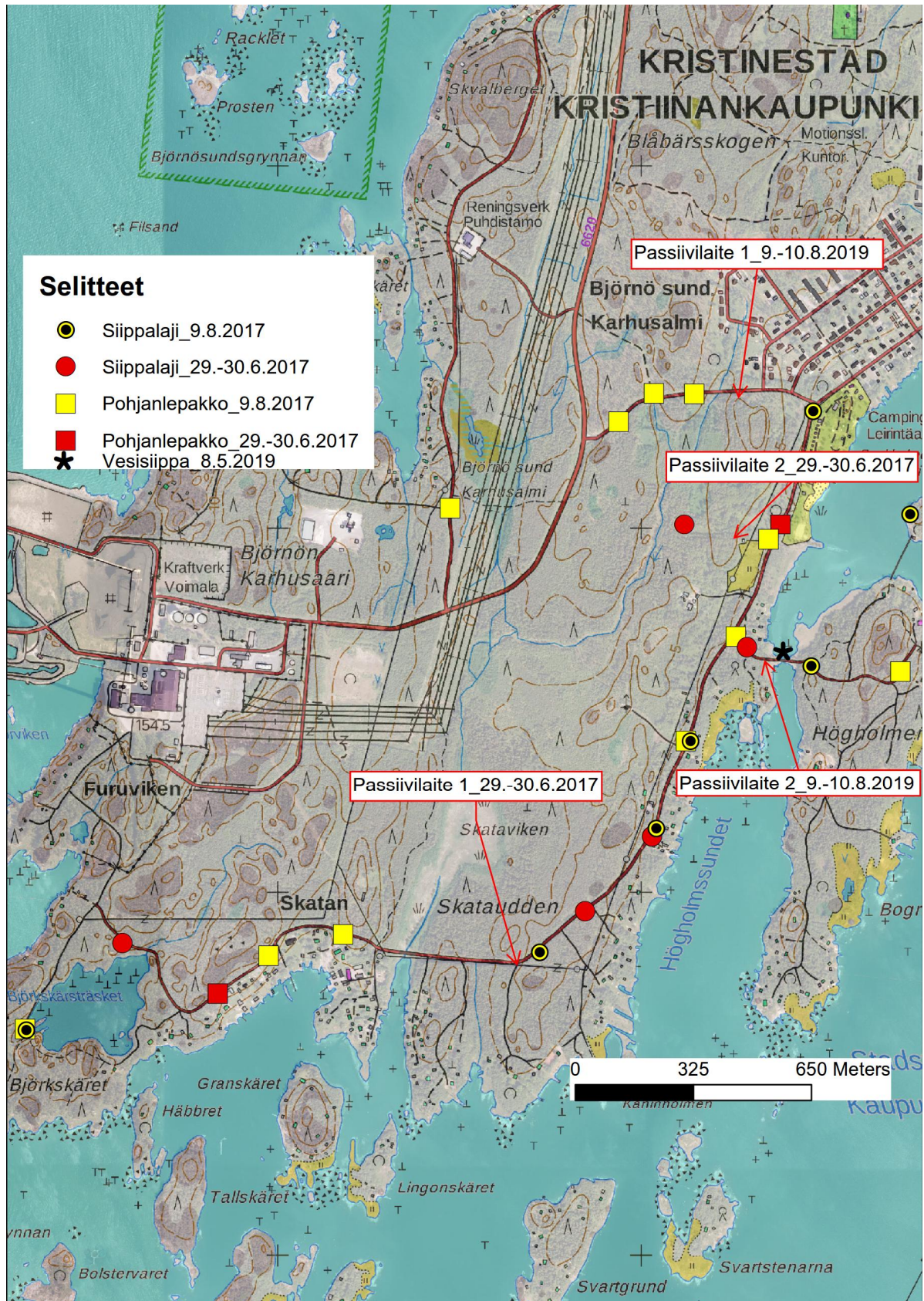


Kuva 13. Keväisiä papanoita liito-oravan elinpiirillä toukokuussa 2021.



Kuva 14. Liito-oravan pesimiseen soveltuva helmipöllön kokoluokan pönttö.

Liito-oravalle potentiaalista elinympäristöä on myös suunnittelualan pohjoisosassa mm. Pukinsaaren leirintäalueen länsipuolisissa lehtomaisissa metsissä ja lehdossa niittyjen ympärillä, joissa on runsaasti järeää haapaa. Useista maastokäynneistä huolimatta sieltä ei kuitenkaan havaittu lajien olemassaolosta kertovia merkkejä sopivasta biotoopista huolimatta.



Kuva 15. Aktiivisten kiertokäytien lepakkohavainnot sekä passiivilaitteiden sijainnit.

Passiivilaitteisiin kertyi havaintoja pohjanlepakoista ja siippalajeista (viiksisiippa/isoviiksisiippa/vesisiippa). Havaintomäärät olivat tavanomaista tasoa metsäisille alueille.



Kuva 16. Passiividetektori (laite 2) Pukinsaaren leirintäalueen lounaispuolella (SW).

Taulukko 2. Passiivilaitteisiin kertyneet lepakkohavainnot.

Tunnus	Paikka	Ajankohta	Laji	Havaintojen lkm	Huom.
Laite 1	Skataudden S	29.-30.6.2017	-	-	mikrofoni tod.näk. rikki
Laite 2	Leirintäalue SW	29.-30.6.2017	Siippalaji	4	
Laite 1	Leirintäalue W	9.-10.8.2019	Siippalaji	8	
			Pohjanlepakko	15	
Laite 2	Korkeasaari W	9.-10.8.2019	Siippalaji	2	
			Pohjanlepakko	1	

Selvityksessä ei havaittu selvitysalueella luonnonsuojelulain 49 §:n mukaisia lepakoiden lisääntymis- ja levähdyspaikkoja. On kuitenkin mahdollista ja todennäköistäkin, että jossain selvitysalueella tai sen lähiympäristössä saattaa olla lepakoiden lisääntymispaikkoja. Lisääntymis- ja levähdyspaikkoja voi sijaita esim. kolopuissa, linnunpöntöissä ja rakennuksissa mutta tästä ei selvityksessä saatu varmistusta. Skatantien ympäristön ranta-alueet yhdessä vakituisen ja loma-asutuksen kanssa muodostavat lepakoille mieluisen elinympäristökokonaisuuden, joka tarjoaa ravintoa ja riittävästi suojapaikkoja.

Viitasammakko

Viitasammakko on luontodirektiivin liitteen IV a laji, jonka lisääntymis- ja levähdyspaikkojen hävittäminen ja heikentäminen on kiellettyä luonnonsuojelulain 49 §:n nojalla. Sitä koskevat samat lajisuojelusäädökset kuin esimerkiksi liito-oravaa.

Viitasammakkoita ei havaittu maastokäynneillä selvitysalueelta. Tarkistetut kohteet olivat suunniteltuja venesatamia (LV), joista osa oli jo rakennettuja ja siten ympäristö jo ihmisen muokkaamaa. Ajankohdat selvityksille (30.4. ja 8.5.2019 sekä 6.5. ja 9.5.2021) olivat lajin kartoituksen kannalta oikeat, sillä 8.5.2019 ja 6.5.2021 käyntikerroilla tehtiin lähistöllä olevaan verrokkialueeseen (Kristiinankaupungin Pohjoislahti ja Härkmerifjärden Byviken (8.5.2019)) käynti ja molemmissa kohteissa oli tuolloin viitasammakkoita äänessä.



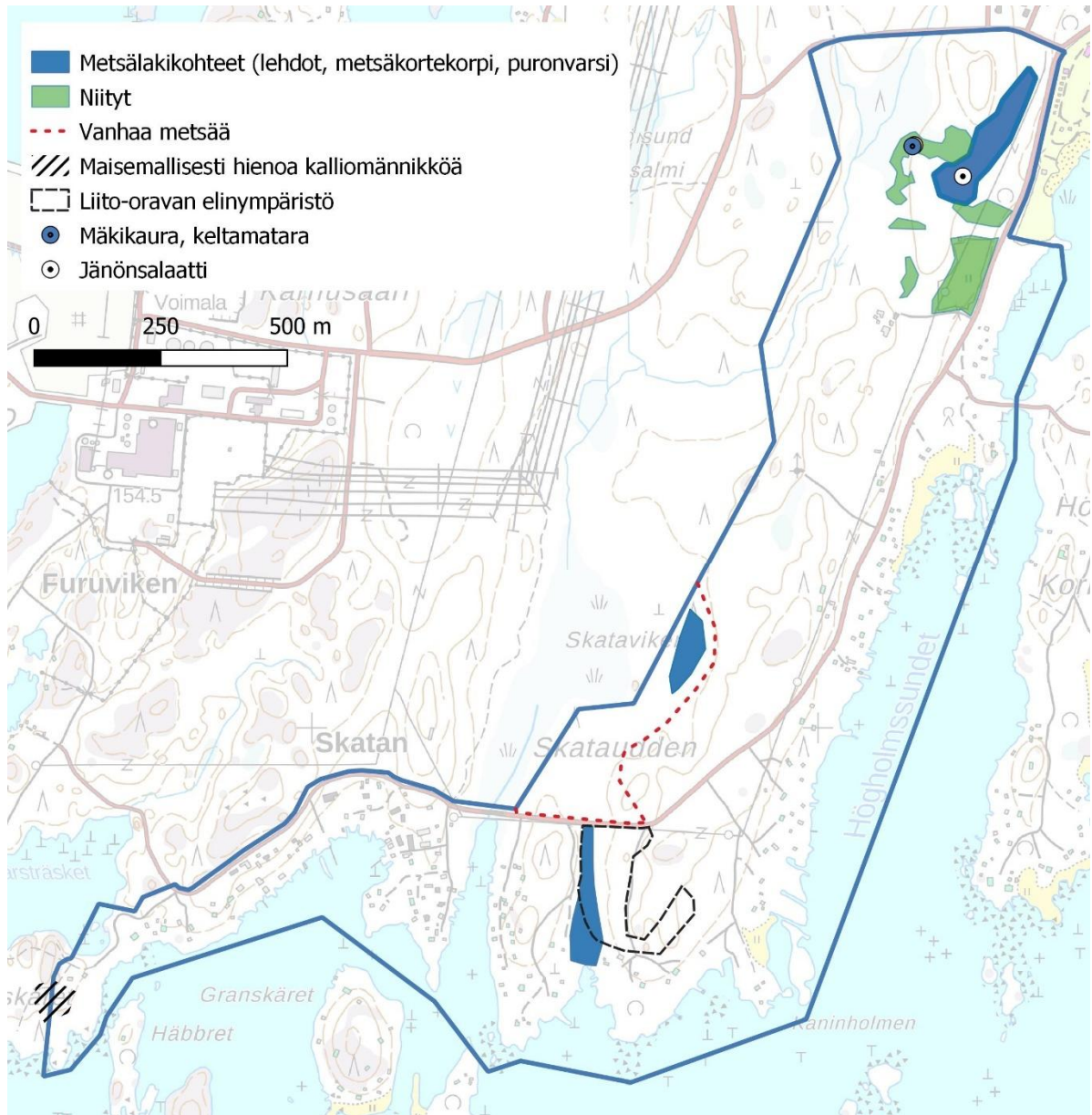
Kuva 17. LV-aluevaraus Ottontien (vasen) ja Skatantien (oikea) varrella (noin Skatantie 94).



Kuva 18. LV-aluevaraus Kaninsaarentien päässä (vasen) ja Skatantien (oikea) varrella (noin Skatantie 250).

4. LUONTOARVOJA SISÄLTÄVÄT KOHTEET JA SUOSITUKSET MAANKÄYTÖN SUUNNITTELUUN

Tässä selvityksessä ne maastossa läpikäytyt kohteet, jotka sisältävät luontoarvoja, on koottu kuvaan 19. Nämä kohteet suositellaan jätettävän rakentamisen ulkopuolelle ja huomioiden luo- / MY-alkuisella kaavamerkinnällä tai vastaavilla kaavaratkaisuilla ja -merkinnöillä, joilla kohteiden ominaispiirteet pystytään säilyttämään.



Kuva 19. Ehdotus maankäytön suunnittelussa huomioon otettaviksi luontoarvoja sisältäviksi kohteiksi.

Selvitysalueen pohjoisosassa on vanhojen niittyjen, kiviaitojen ja niitä ympäröivien lehtojen muodostama kokonaisuus. Vanhat niityt ovat jo osin umpeenkasvaneet mutta edelleen siellä sinnittelee niittylajistoa. Vanhoille niityille ensisijaisena hoitosuosituksena olisi laidunnuksen tai aktiivisten niittotoimenpiteiden aloittaminen/jatkaminen, joilla turvattaisiin ja palautettaisiin aiemmin kohteella ollut niittylajistoa. Selvityksessä edustavin lehtokuvio, jossa on monikerroksellisuutta ja runsaasti lahoppuuta, suositellaan jätettävän ennalleen ja vain varovaiset hoitotoimenpiteet sallien.

Skatavikenin ruovikoituneen vanhan merenlahdekkeen itäpuolella, Skatantien pohjoispuolella on laajalti vanhaa ja järeää kuusikkoa, joka on saanut olla pitkään luonnontilassa. Kuusikon alueella on kuvio luonnontilaisen kaltaista metsäkortekorpea, jossa vesitalous on ennallaan. Vanha kuusikkoalue metsäkortekorpien luo edustavan luontokokonaisuuden umpeenkasvaneen Skatavikenin ympärille, joka suositellaan jätettävän rakentamisen ja aktiivisten toimenpiteiden ulkopuolelle.



Kuva 20. Skatavikenin itäpuolen metsäkortekorpea.

Skatantien eteläpuolella Skatauddenissa on vanhaa järeää kuusikkoa ja puronvarsilehtoa, jossa on myös liito-oravan elinpiiri. Selvityksessä rajattu liito-oravan elinympäristö tulisi säilyttää rakentamattomana ja ominaispiirteiltään liito-oravalle ja sen liikkumiseen soveltuvina. Myös lajin kulkuyhteydet ympäröiviin metsiin olisi syytä pitää turvattuna esim. välttämällä laaja-alaisia avohakkuita kuvion läheisyydessä.

Suunnittelualueen länsireunalla oleva Björkskäret (partiolaisten majan eteläpuolella) on maisemaltaan kaunista kalliomännikköä, jossa on todella järeitä yksittäisiä kilpikaarnaisia mäntyjä. Alueella risteilee myös paljon polkuja, mikä on merkinä runsaasta virkistyskäytöstä. Alue olisi hyvä pitää ennallaan ja välttää maisemaa muuttavia voimakkaita toimenpiteitä.

Suunnittelualueella oli myös kaksi kohdetta, jotka aiemmassa luontoselvityksessä (Pöyry 2008) on merkitty luonnonarvoltaan merkittäväksi kohteeksi mutta joiden luonnontila on nykytilassa selvästi muuttunut (ks. kuvat 21, 22 ja 23). Nämä kohteet eivät ole enää luonnonarvoltaan huomionarvoisia.



Kuva 21. Luontoarvoiltaan merkittävät kohteet (Pöyry 2008), joiden luonnontila on nykyhetkellä muuttunut.

Kohde 11 on aiemmin tulkittu metsälain 10 §:n mukaiseksi puroksi, joka nykyisellään on sittemmin kaivettu ja ympäristön puustoa kaadettu. Kohde 8 oli aiemmin tulkittu reheväksi lehtolaikuksi jä-reine tervaleppineen.



Kuva 22. Kohteen 11 luonnontila on muuttunut eikä täytä metsälain 10 §:n kriteerejä.



Kuva 23. Kohteen 8 luonnontila on muuttunut, ennen (vasen) ja jälkeen (oikea).

5. KIRJALLISUUS

Hyvärinen, E., Juslén, A., Kemppainen, E., Uddström, A. & Liukko, U.-M. (toim.) 2019. Suomen lajien uhanalaisuus – Punainen kirja 2019. Ympäristöministeriö & Suomen ympäristökeskus. Helsinki. 704 s.

Pöyry Environment Oy 2008: Karhusaaren asemakaavan luonto- ja liito-oravaselvitys.

Suomen Luontotieto Oy 2009: Luontoarvojen perusselvityksen täydennys (Karhusaaren asema-kaava, sis. pesimälinnustoseselvitys ja kasvillisuus selvitys)