

NATURINVENTERING INFÖR DELGENERALPLANEN NORR OM KRISTINESTADSVÄGEN

SAMMANFATTNING

Syftet med inventeringen är att kartlägga delgeneralplaneområdets (kartbilaga 1) naturvärden och bedöma deras konsekvenser för markanvändningen. I arbetet lokaliserades naturtyper som är skyddade enligt naturvårdslagen, småvatten som ska skyddas enligt vattenlagen, särskilt viktiga livsmiljöer i skogslagen, objekt som uppfyller METSO-kriterierna samt hotade naturtyper. Därtill inventerades övriga objekt med betydande naturvärden. Utöver värdefulla naturtypsobjekt letade man efter arter som ingår i bilaga IV till EU:s habitatdirektiv samt förekomster av hotade, nära hotade och sällsynta arter (inberäknat flygekorre, åkergröda, utter, grön sköldmossa och sotnätfjäril). Till arbetet hörde också att kartlägga det häckande fågelbeståndet och fladdermössarterna. Området som ska detaljplaneras öster om Gamla Närpesvägen indelades dessutom i naturtypsfigurer (kartbilaga 2). Här inkluderades även områden med små naturvärden. Projektområdet för det planerade solkraftverket i delgeneralplaneområdet södra del kartlades inte eftersom en omfattande naturinventering har gjorts i området 2022. Kartläggningen av sotnätfjäril omfattade dock hela delgeneralplaneområdet. För arbetet inhämtades uppgifter från Finlands Artdatacenter om de artförekomster som man känner till i området sedan tidigare.

Utredningsområdet består till största delen av skog. Merparten av skogen är unga bestånd och på många ställen tät moskog, men det finns även några gamla grandungar. Det finns inga sjöar eller naturliga gölar. Det finns inte heller några vidsträckta myrar och nästan alla sankmarker som uppkommit i sänkor i terrängen har dikats ut. En öppen myr finns numera bara på Gillermossen, som även den har förändrats kraftigt av utdikning. Bäckarna och rännilarna har rensats en gång i tiden, men vissa av dem har redan börjat återgå till ett mer naturligt tillstånd. Den mänskliga verksamheten är rätt så livlig. Öster om Gamla Närpesvägen finns bl.a. en motorbana och en skjutbana, i områdets västra kant en travbana. Öster om Storträsket finns en kraftledning i nordlig-sydlig riktning, och söder om Björnövägen en elstation och andra kraftledningar som går ut från den. Inom området finns det bara lite fast bosättning. I utredningsområdets västra del, från Storträsket mot väster och i södra ändan av området finns ett antal odlade åkrar. Dessutom finns det flera övergivna åkrar som växer igen bit för bit.

I utredningsområdet fanns sex värdefulla naturtypsobjekt (kartbilagorna 3–4) som ska beaktas i markanvändningen och lämnas utanför byggandet. På västra sidan av Solvängen har ängen vuxit igen till en frisk mo med blandbestånd (objekt 1). Här växer bland annat den krävande arten myskmåra. Norrut från Solvängen finns en gammal, mycket representativ grandunge (objekt 2), där det finns rikligt med murket virke, en livsmiljö för flygekorrar och ett värdefullt fågelbestånd. Vid Bergmansberget (objekt 3) finns en representativ bergbunden skog med ett gammalt trädbestånd. Våtmarken (objekt 4) som anlagts längs Flybäcken i skogsgatan för kraftledningen är en värdefull ny livsmiljö som skulle lämpa sig till exempel som lekplats för åkergröda. Den gamla, representativa skogsdungen (objekt 5) väster om Gamla Närpesvägen, nära Närpes gräns, skulle åter lämpa sig väl som en livsmiljö till exempel för flygekorre. Den fuktiga lunden (objekt 6) i utkanten av skogsgatan, nära stadsgränsen, har bevarat sina viktiga särdrag trots utdikning.

Förutom föröknings- och rastplatsen för flygekorre (kartbilaga 5) på norra sidan av ovan nämnda Solvängen finns kärnområdet av ett flygekorrssrevir även i Lintula (kartbilaga 6). I den naturinventering som gjordes 2022 för solkraftverksprojektet lokaliserades ett flygekorrssrevir i närheten av elstationen. Flygekorren ingår i bilaga IV till EU:s habitatdirektivet och det är förbjudet att försämra eller förstöra artens föröknings- och rastplatser.

Fladdermössarterna i utredningsområdet kartlades med hjälp av detektorobservationer under tre nätter i juni–augusti. I samband med det övriga terrängarbetet letade man dessutom efter lämpliga dagsgömslen samt övervintrings- och förökningsplatser för fladdermöss. Det blev knappt om fladdermusobservationer och det verkar som om området har liten betydelse för fladdermöss (kartbilaga 7).

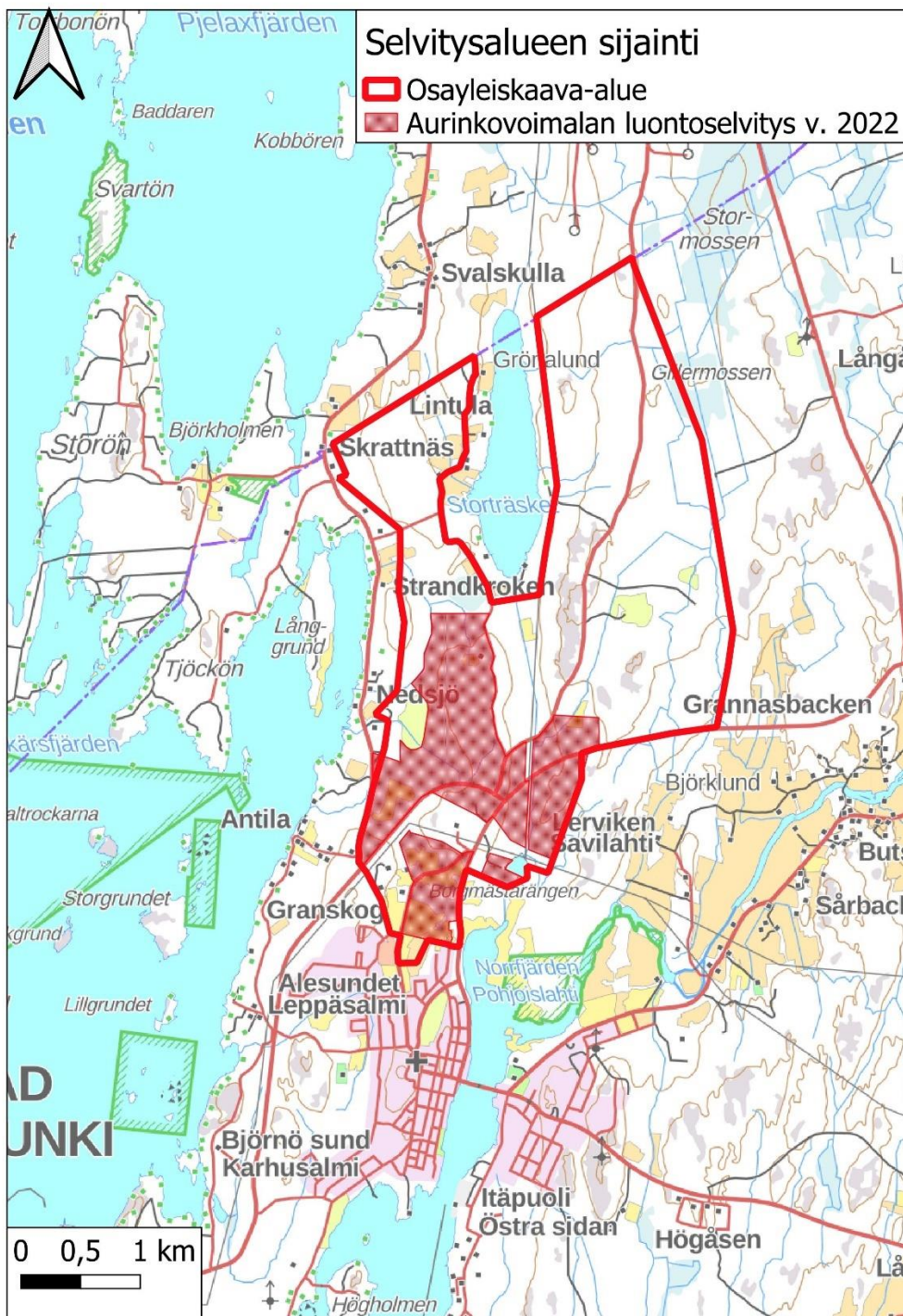
Kartläggningarna av det häckande fågelbeståndet (kartbilagorna 8–11) inleddes med tre kartläggningar av ugglor i februari–april, under vilka två spelande sparvugglor observerades. I maj–juni kartlades fågelbeståndet under tre morgnar. Därtill gjordes observationer av fåglar i samband med det övriga terrängarbetet (bl.a. hackspettar när flygekorrarna kartlades på våren). De gamla grandungarna är viktiga livsmiljöer för fåglarna. Här häckar bl.a. sparvuggla, mindre flugsnappare och en fågelart som ska hållas hemlig. Ett mångsidigt bestånd av buskfåglar häckar även i skogsgatorna vid kraftledningarna. Delgeneralplaneområdet ingår i det nationellt viktiga fågelområdet Sydösterbottens skogar

(FINIBA). Lavskrika, tjäder och tretåig hackspett är de arter som utgjort grunden för klassificeringen som FINIBA-område. Dessa arter eller tecken på dessa arter (som tjäderspillning) påträffades inte under terrängarbetet i denna inventering. Den detaljplan som planeras inom delgeneralplaneområdet kommer att förminska FINIBA-området Sydösterbottens skogar.

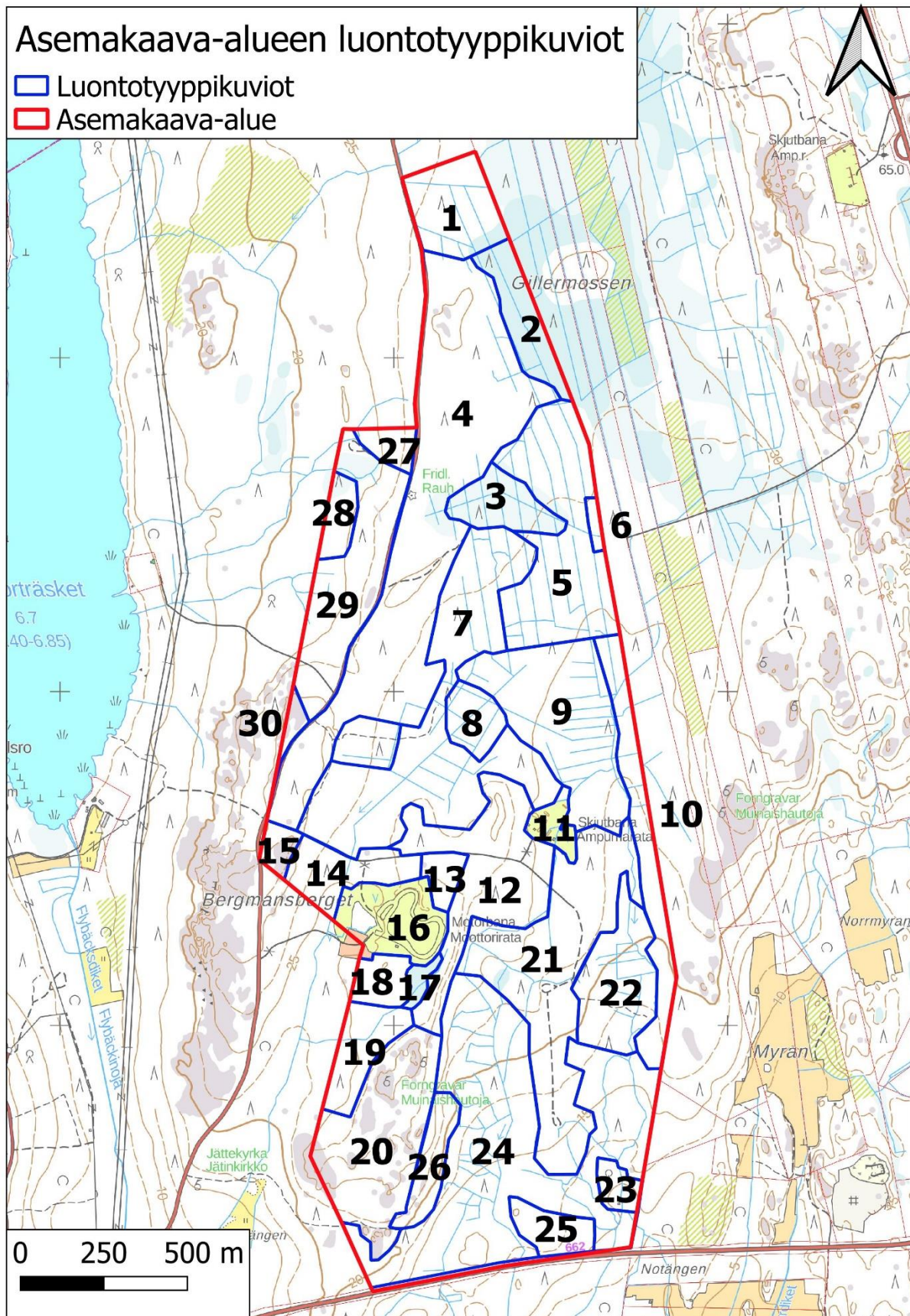
Kartläggningen av sotnätfjäril gjordes i slutet av juni, när vuxna individer flyger. Alla ställen där sotnätfjäril hade observerats tidigare, skogsgatorna vid kraftledningarna och de åtminstone delvis öppna, övergivna åkrarna valdes som platser för kartläggningen. Sotnätfjärilar påträffades på flera ställen i skogsgatorna samt intill travbanan (kartbilaga 12). Observationsplatserna motsvarade nästan exakt de platser som hade dokumenterats tidigare.

Vid Flybäcken letade man i mars efter spår av utter i snön och under sommaren spillning, utan resultat. Förekomsten av åkergroda kartlades under lektiden under första hälften av maj i fuktmarken som anlagts längs Flybäcken samt i den konstgjorda gölen i delgeneralplaneområdets sydöstra hörn. Vid gölen (kartbilaga 13) observerades lekande åkergrodor och på sommaren sågs även bred kärrtrollslända (kartbilaga 14). Åkergroda och bred kärrtrollslända ingår i bilaga IV till EU:s habitatdirektivet och det är förbjudet att försämra eller förstöra arternas föröknings- och rastplatser. I området påträffades inga viktiga kärnområden för förekomst av grön sköldmossa, som är en starkt hotad, fridlyst art i bilaga IV till EU:s habitatdirektiv. Andra beaktansvärda artobservationer har markerats i kartbilaga 15.

Kartbilaga 1. Gränser för delgeneralplanens och solkraftverkets naturinventeringar.

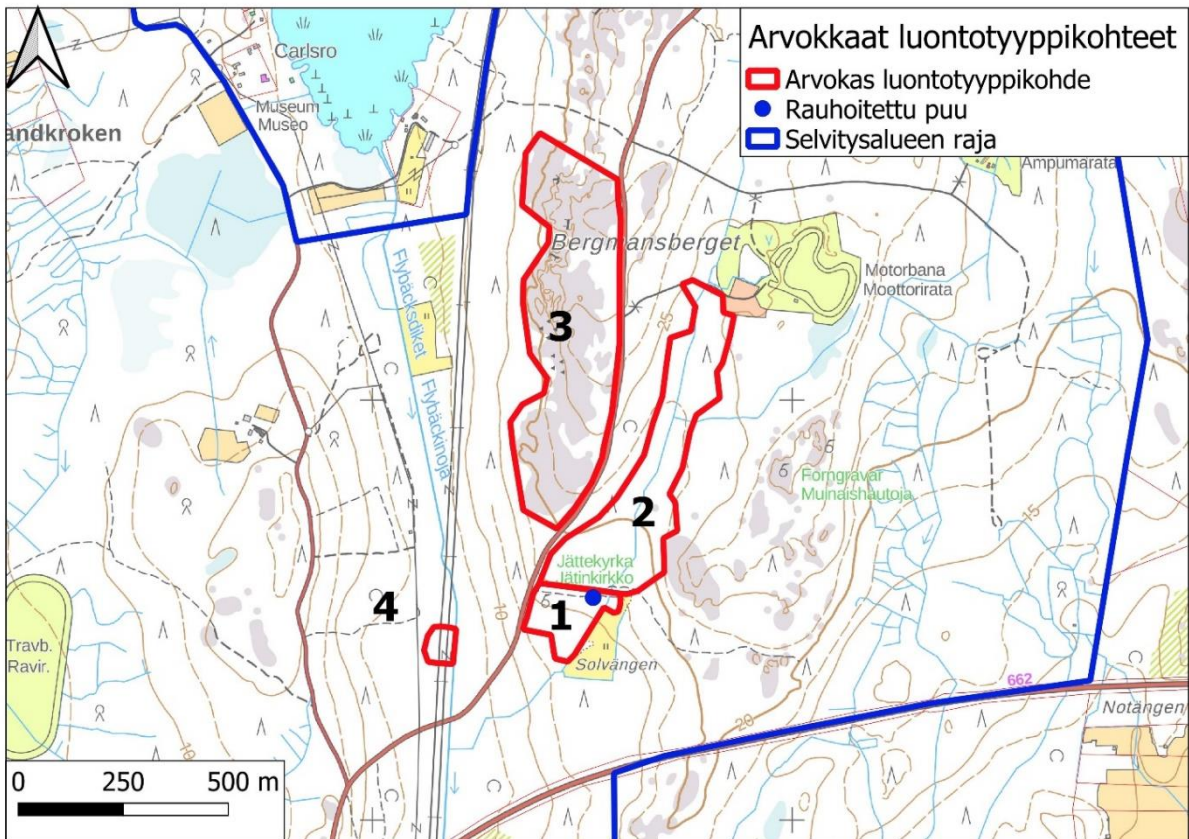


Kartbilaga 2. Naturtypsfigurer i det område som ska detaljplaneras.

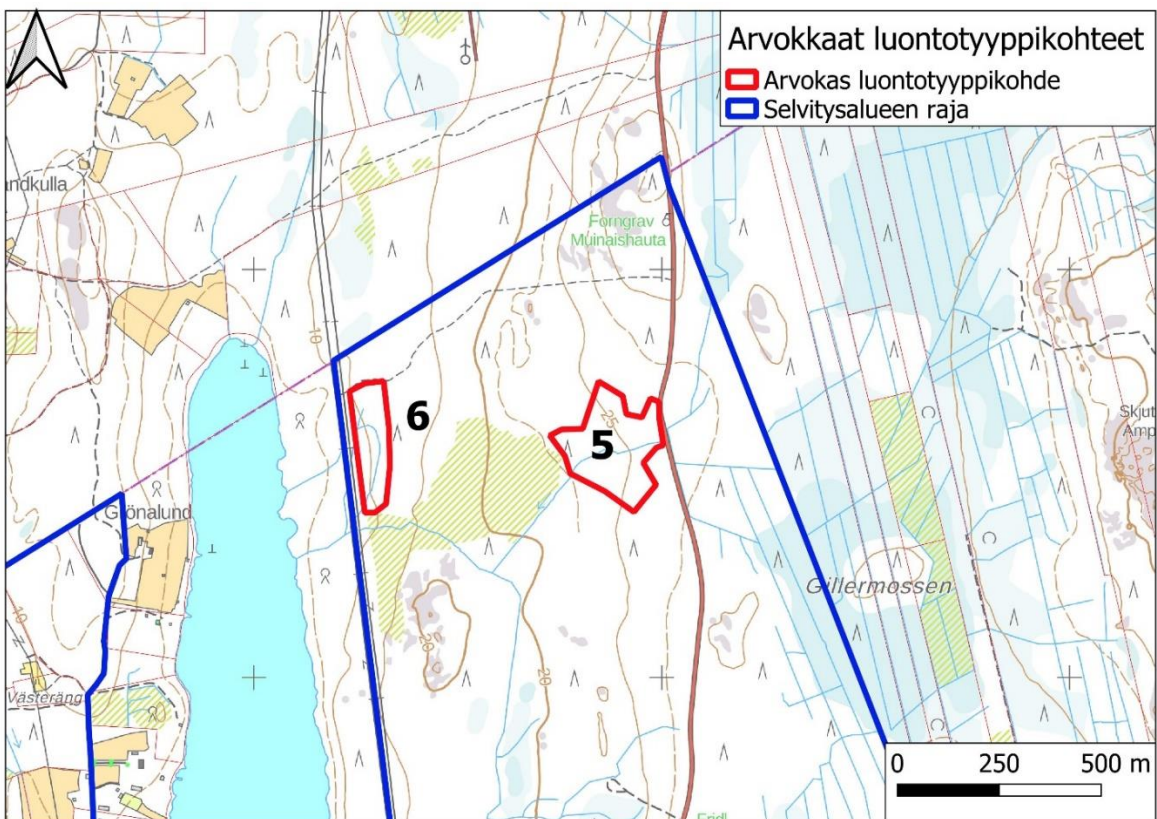


Figur 1: Frisk moskog och torvmo
Figur 2: Dikat skogskärr
Figur 3: Dikat skogskärr
Figur 4: Tämligen torr moskog
Figur 5: Torvmo
Figur 6: Fuktig, högrtrik frisk äng
Figur 7: Frisk moskog
Figur 8: Frisk moskog
Figur 9: Frisk moskog och torvmo
Figur 10: Frisk moskog
Figur 11: Skjutbana
Figur 12: Frisk-tämligen torr moskog
Figur 13: Frisk-tämligen torr moskog
Figur 14: Frisk-lundartad moskog
Figur 15: Tämligen torr moskog
Figur 16: Motorbana
Figur 17: Torvmo
Figur 18: Frisk moskog
Figur 19: Frisk moskog
Figur 20: Tämligen torr moskog
Figur 21: Frisk moskog
Figur 22: Frisk moskog och örttorvmo
Figur 23: Skogbevuxen åker
Figur 24: Frisk moskog
Figur 25: Frisk moskog
Figur 26: Frisk-lundartad moskog
Figur 27: Frisk moskog
Figur 28: Frisk moskog
Figur 29: Frisk moskog
Figur 30: Bergbunden skog

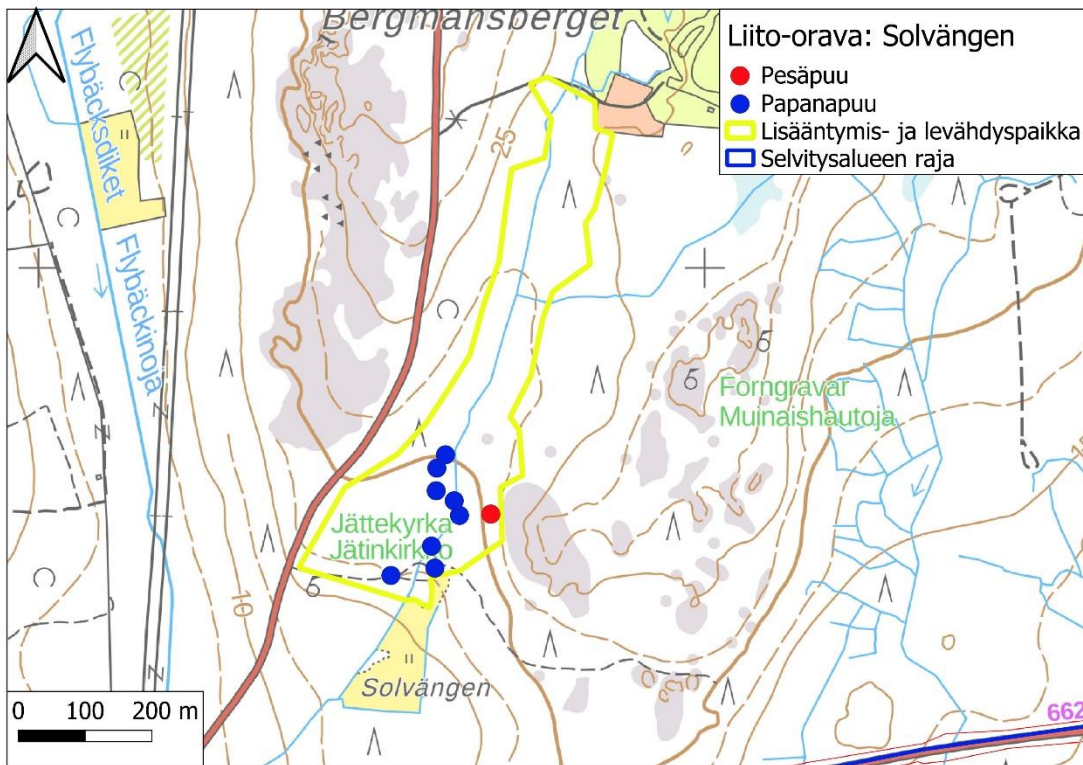
Kartbilaga 3. Värdefulla naturtypsobjekt 1–4.



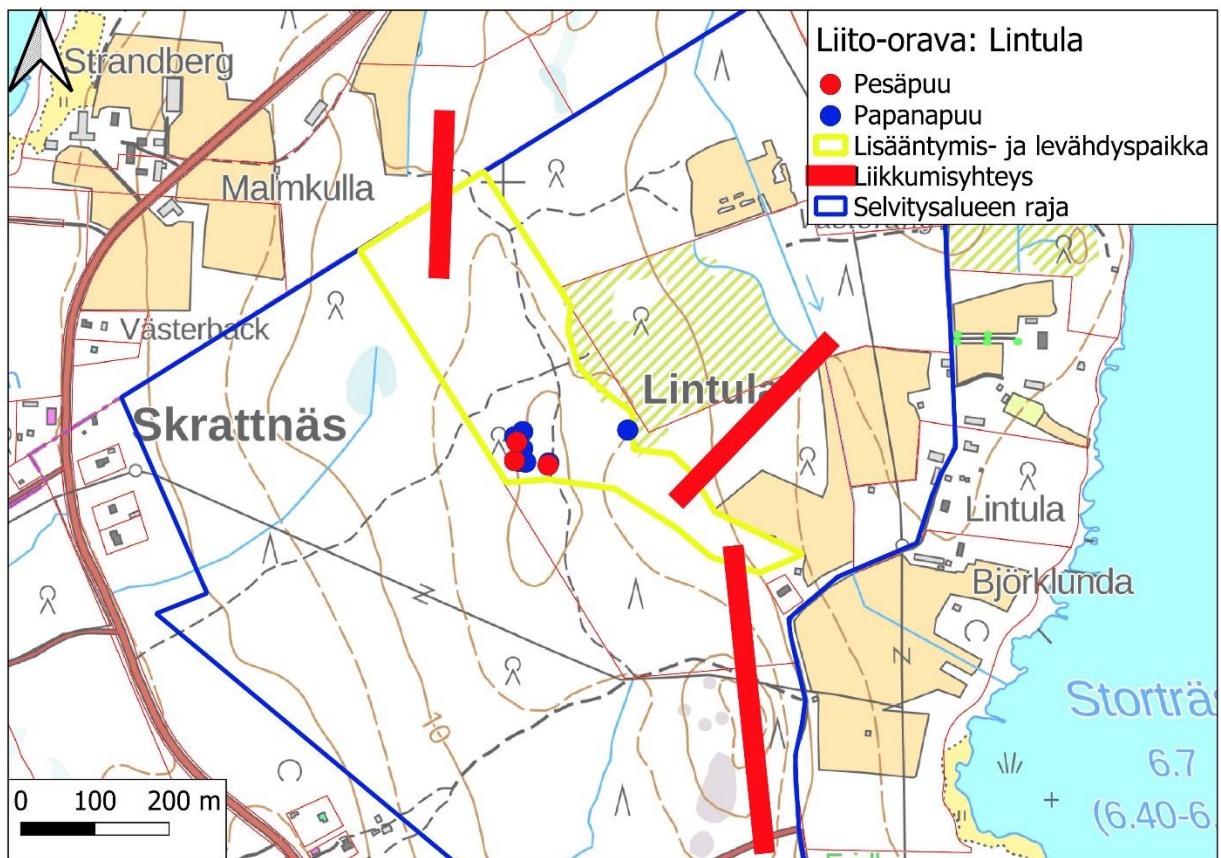
Kartbilaga 4. Värdefulla naturtypsobjekt 5–6.



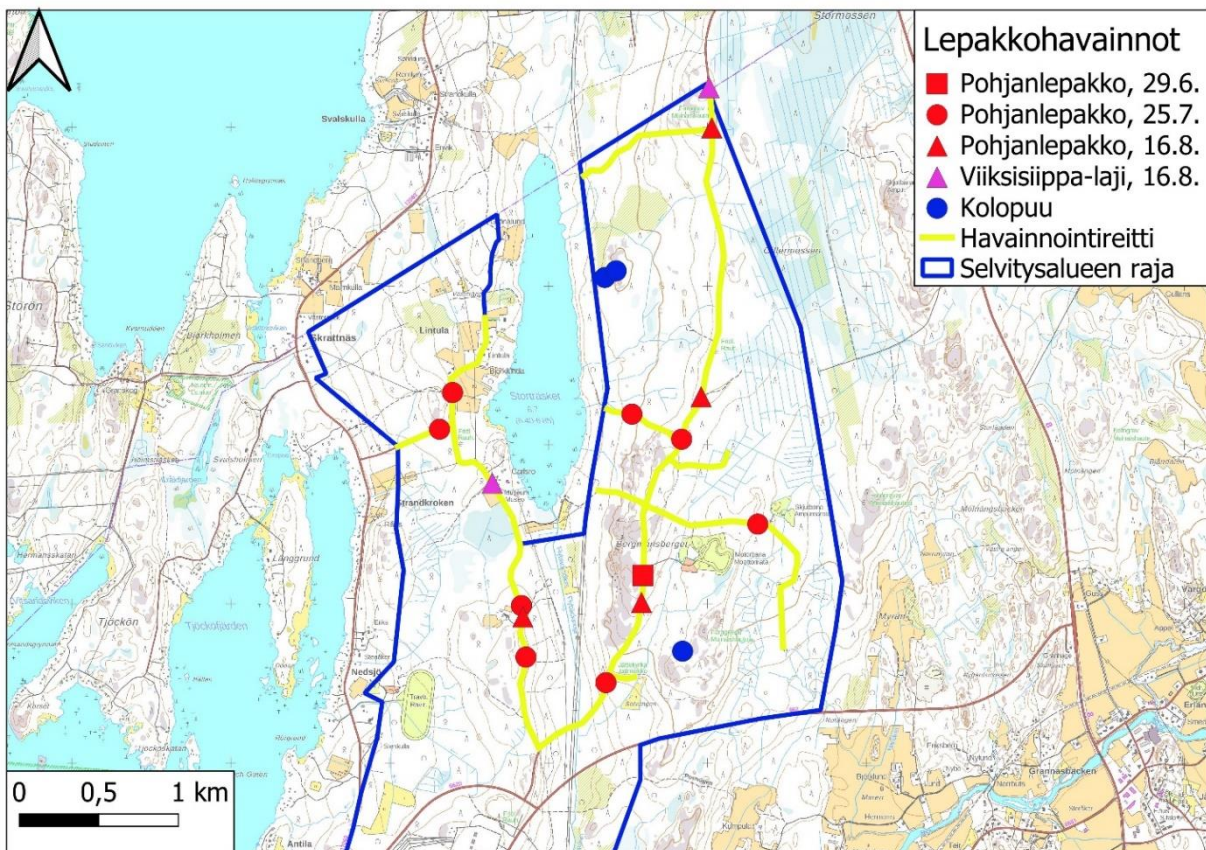
Kartbilaga 5. Flygekorre på norra sidan av Solvängen.



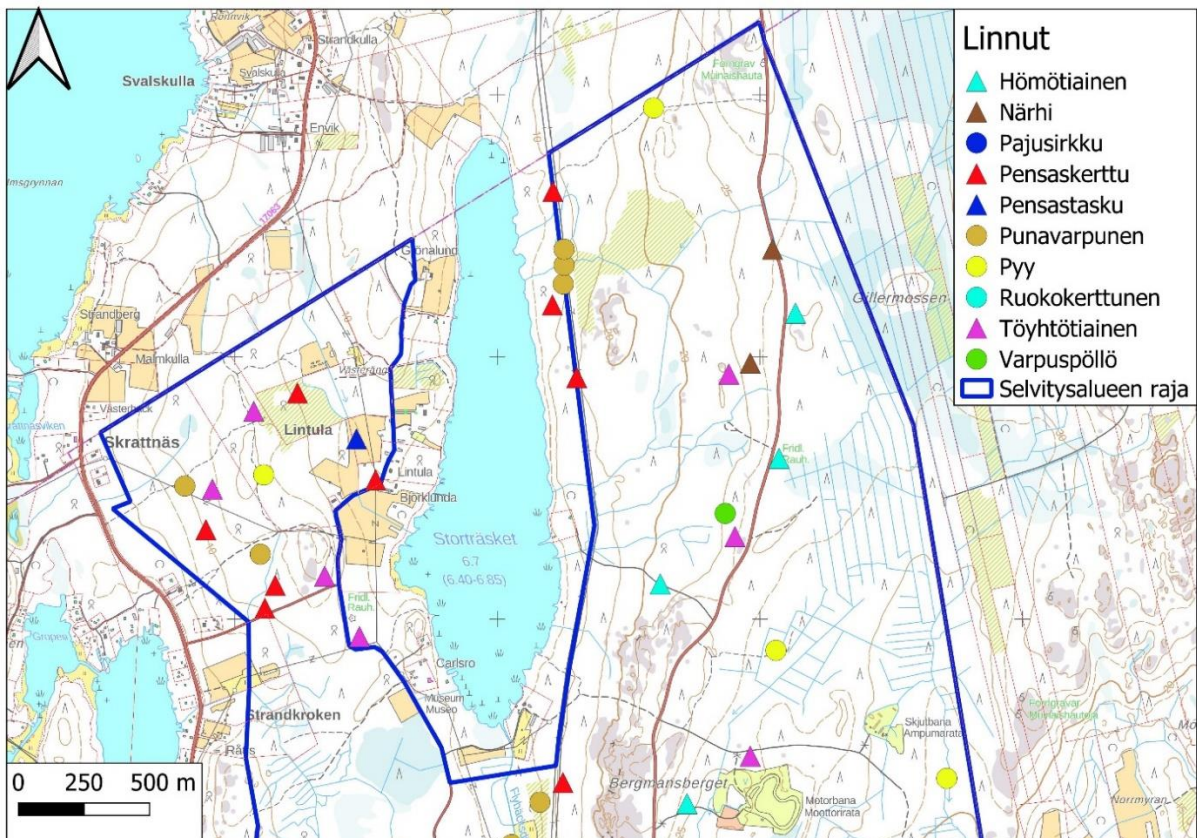
Kartbilaga 6. Flygekorre i Lintula.



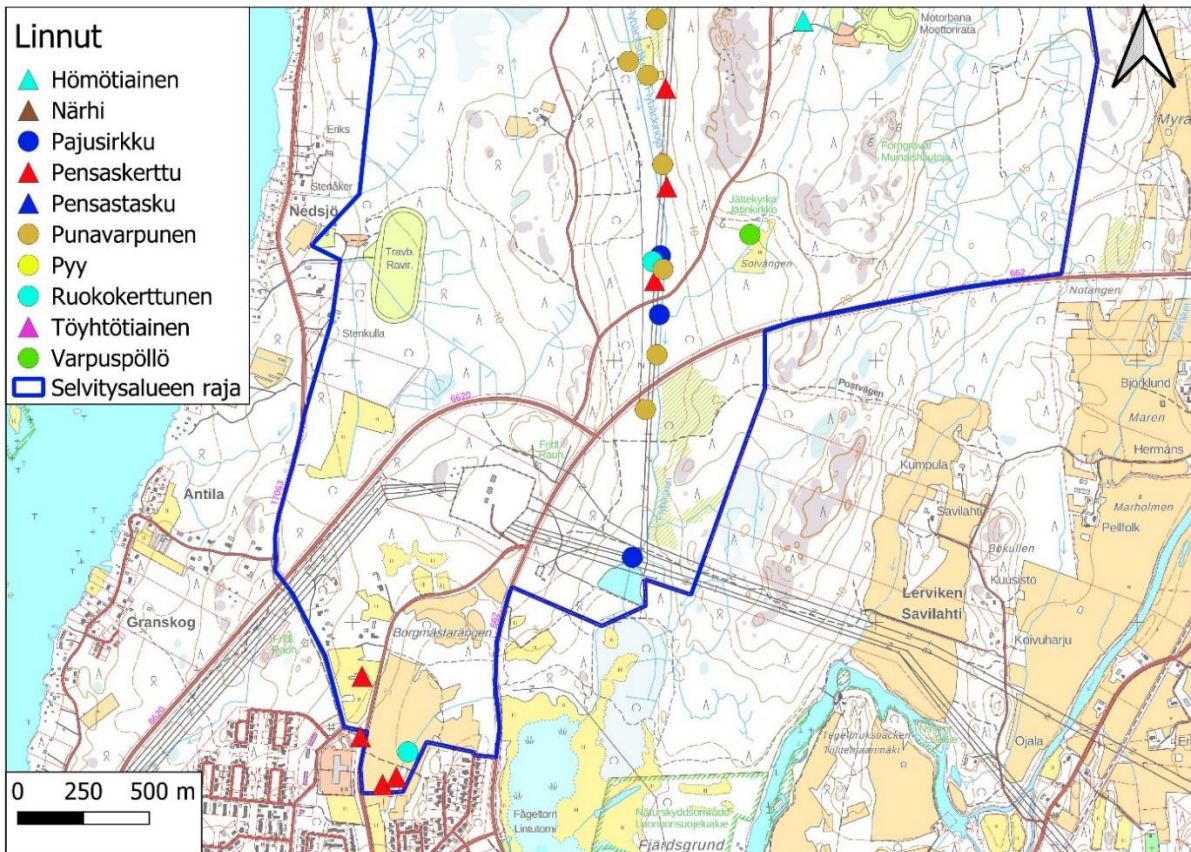
Kartbilaga 7. Fladdermöss.



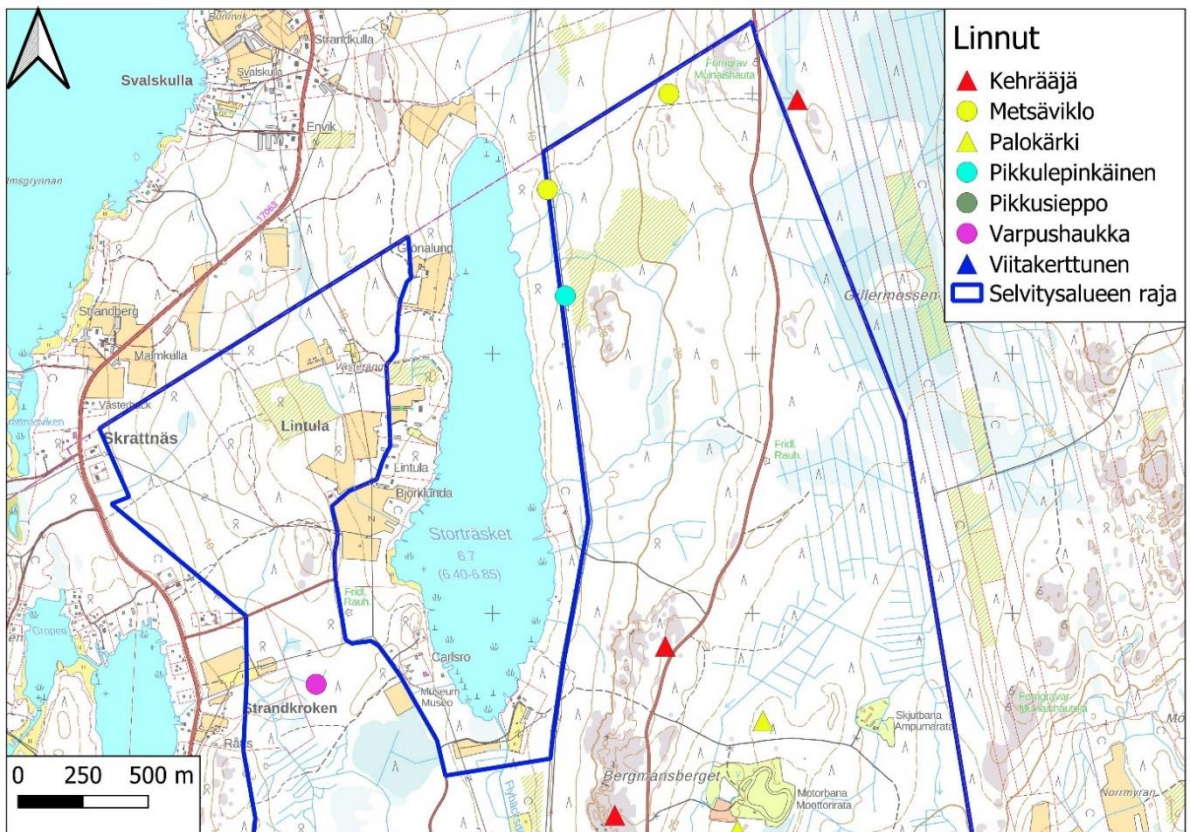
Kartbilaga 8. Hotade och nära hotade fågelarter i norra delen av utredningsområdet.



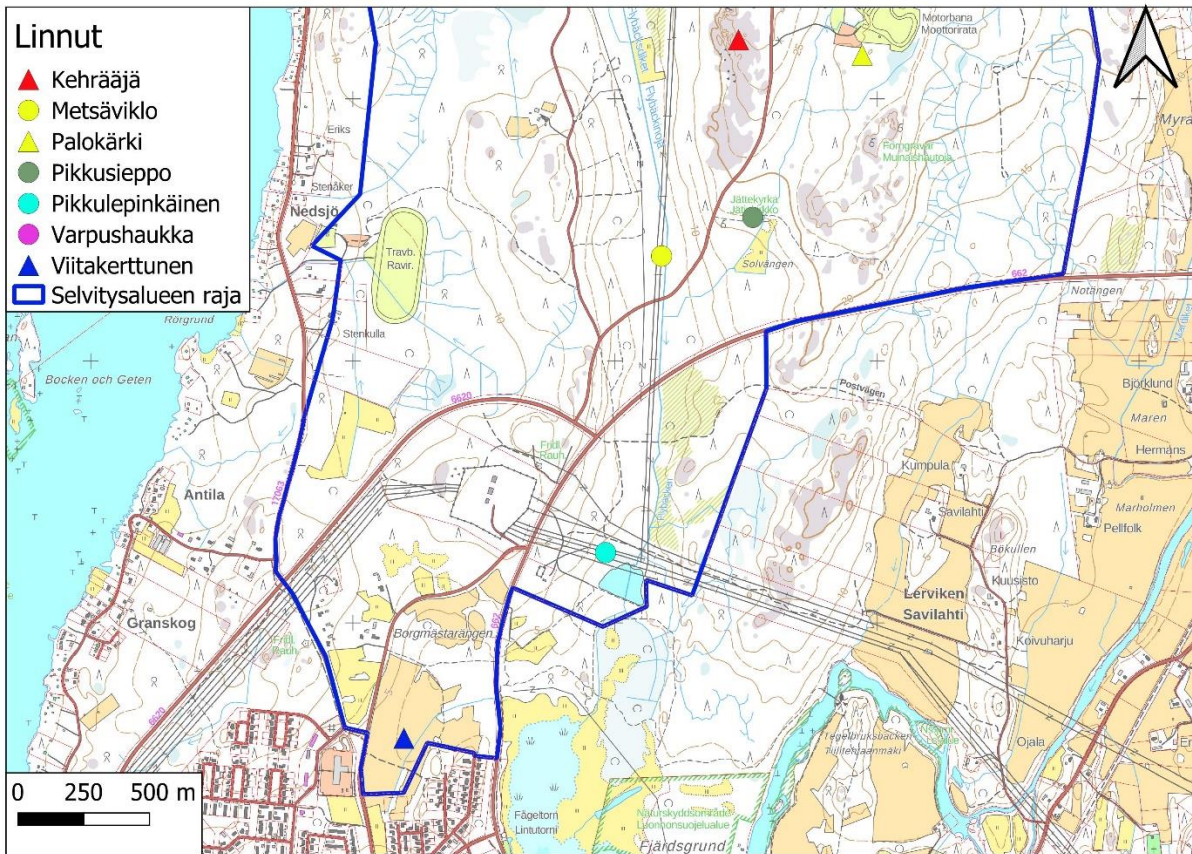
Kartbilaga 9. Hotade och nära hotade fågelarter i södra delen av utredningsområdet.



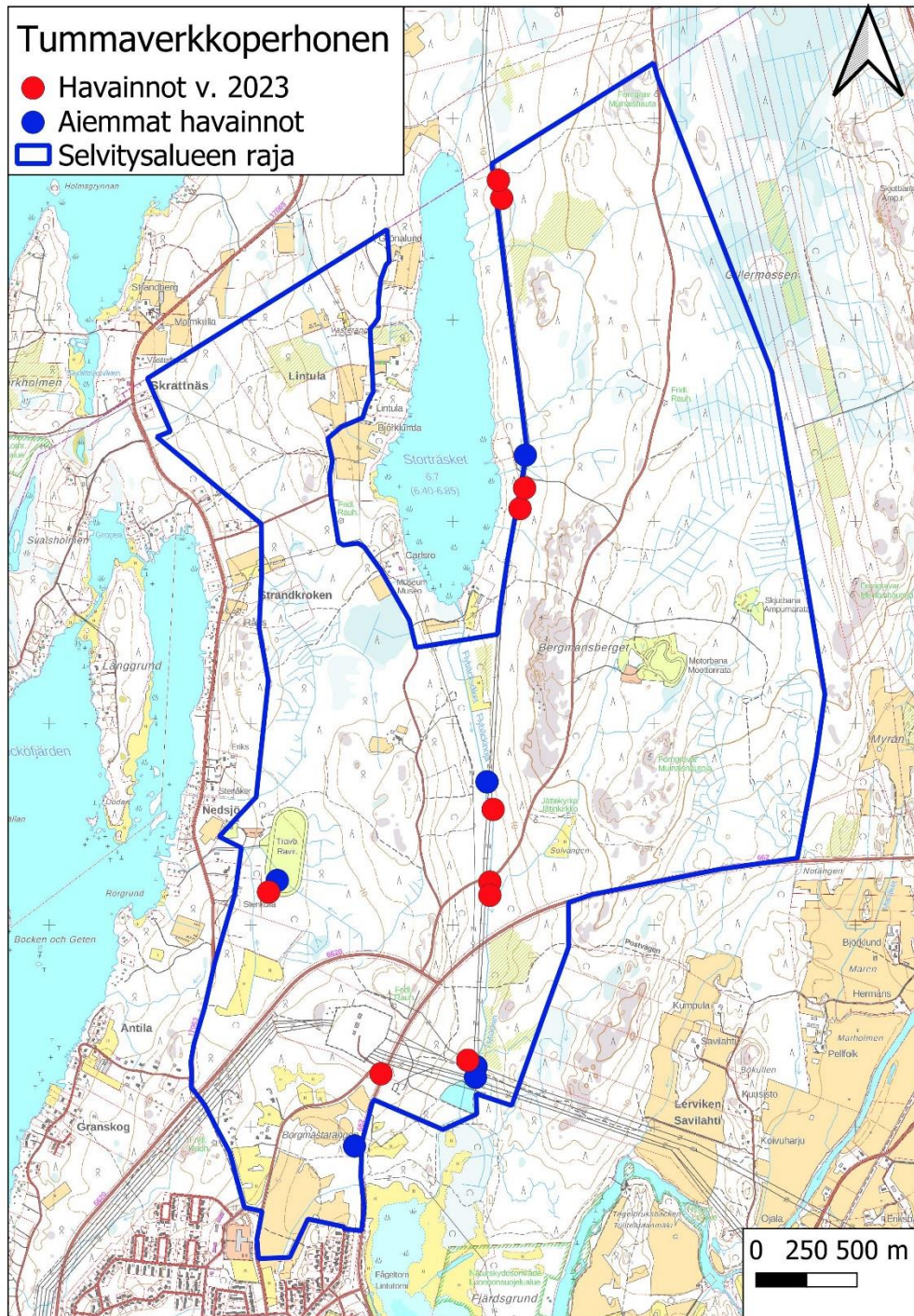
Kartbilaga 10. Andra beaktansvärda fågelarter i norra delen av utredningsområdet.



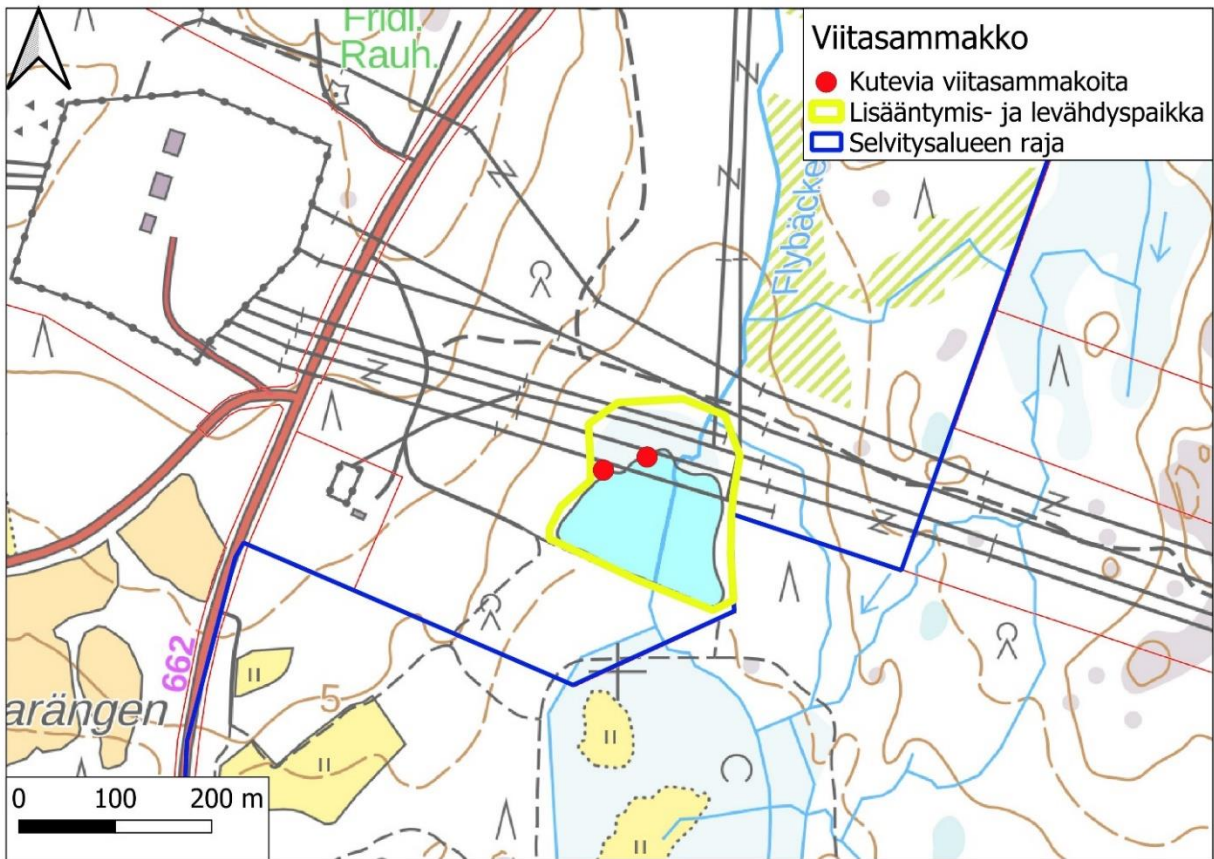
Kartbilaga 11. Andra beaktansvärda fågelarter i södra delen av utredningsområdet.



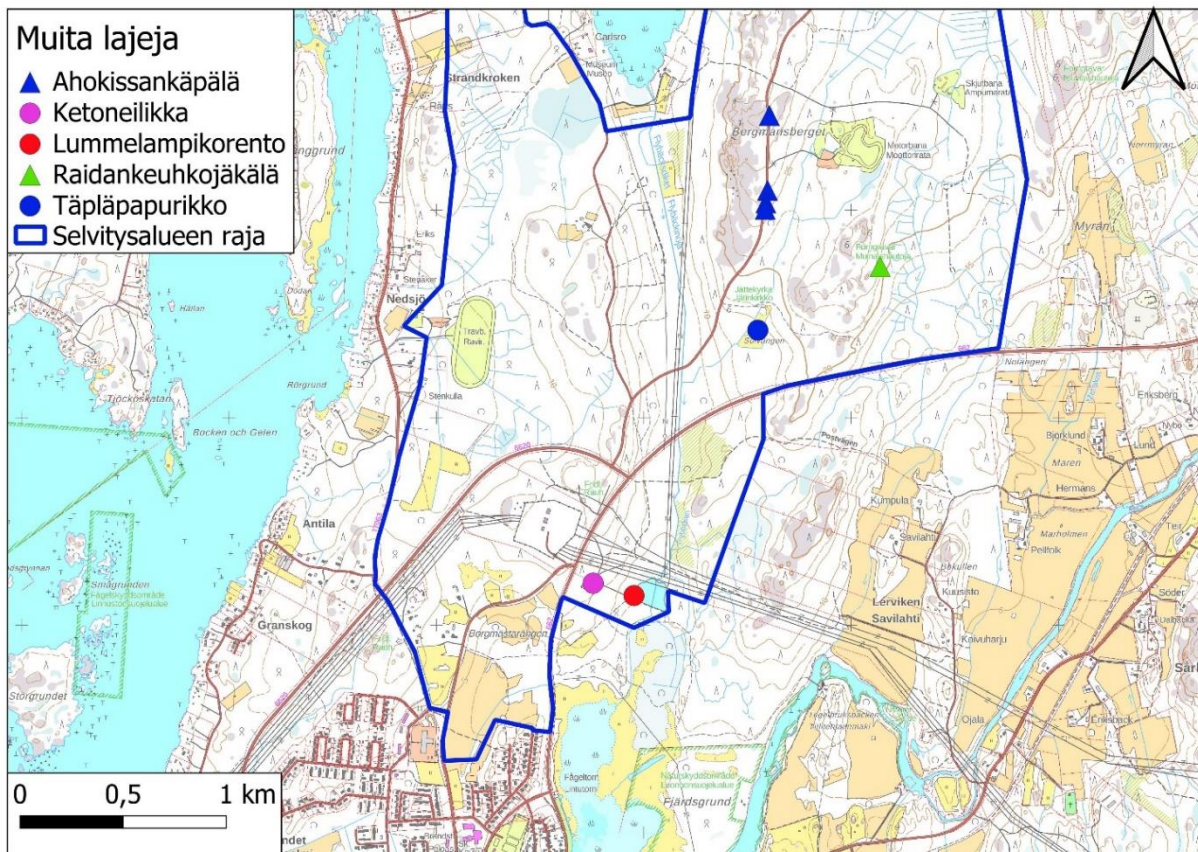
Kartbilaga 12. Observationer av sotnätfjäril 2023 och tidigare (En till några individer/punkt).



Kartbilaga 13. Förekomst av åkergröda vid gölen i utredningsområdets sydöstra hörn.



Kartbilaga 14. Artobservationer i utredningsområdets södra del.



Kartbilaga 15. Artobservationer i utredningsområdets norra del.

