

28.4.2023



KRISTINESTAD

Kulturmiljöinventering

Delgeneralplaneområdet norr om
Kristinestadsvägen

Beställare:
Kristinestads stad, Projoplan Oy

Kristian Tuomainen
Heilu Oy
HEILU.FI

Kart- och arkivkällor samt förkortningar

RA	Riksarkivet
NB	Nationalbiblioteket Doria
FDS	Fastighetsdatasystemet
LMV	Lantmäteriverket, öppna data, http://vanhatpainetutkartat.maanmittauslaitos.fi
TM	Timo Meriluotos gamla kartor
KRIS	Byggnadstillsynens arkiv, Kristinestad

Nytagna foton av byggnaderna, temakartor: Kristian Tuomainen, Heilu Oy. Grundkartor LMV 2023.

Omslagsbild: Kulturlandskapet på västra stranden av Storträsket fotograferat från Carlsrovägen mot söder i mars 2023. Bild: Kristian Tuomainen.

Innehållsförteckning

1. Inledning.....	4
1.1 Beskrivning av uppgiften, inventeringens innehåll och metoder.....	4
1.2 Beskrivning av området och läget.....	5
1.3 Värderingsgrunder och kulturmiljön i planläggningen	6
1.4 Kulturmiljövärden som dokumenterats tidigare	7
2. Historiska skeden i området	8
2.1 Utvecklingen i norra delen av Kristinestad.....	8
2.2 Området på gamla kartor.....	11
3. Skikt i kulturmiljön.....	14
3.1 Vägnätets utveckling.....	14
3.2 Skikt från agrarsamhället	15
3.3 Egnahemsbebyggelsen från 1950-talet	16
3.4 Idrotts- och rekreationsmiljöer, energiindustri.....	17
4. Byggd miljö.....	18
4.1 Bygda miljöer i utredningsområdet.....	18
4.1.1 Egnahemsbyggelsen mellan Skrattnäsvägen och Närpesvägen	19
4.1.2 Elstation	20
4.1.3 Bebyggelsen längs Skrattnäsvägen och travbanan	21
4.1.4 Bebyggelsen vid Carlsrovägen	23
4.1.5 Motorbanan.....	24
4.1.6 Skjutbanan.....	24
4.2 Områdeshelheter i kulturmiljön.....	25
4.2.1 Bebyggelsen vid Carlsrovägen: Bebyggelsen på västra stranden av Storträsket och Carlsrovägen 268	25
4.2.2 Bebyggelsen vid Carlsrovägen: Carlsrovägen 80	29
5. Slutledningar	30
Källor.....	31

1. Inledning

1.1 Beskrivning av uppgiften, inventeringens innehåll och metoder

Inventeringen redovisar den bebyggda kulturmiljön på norra sidan av Kristinestads centrum. Inventeringen har beställts av Projoplan Oy och Kristinestads stad inför delgeneralplanen norr om Kristinestadsvägen. Små delar av det område som ska planläggas finns i ett område som omfattas av Suunnittelukeskus Oy:s generalplan från 1998 och tangerar Kristinestads strandgeneralplaneområde (AIRIX Suunnittelu, utarbetad år 2000). Största delen av området är icke-planlagd.

Man känner inte till att värden i den byggda kulturmiljön skulle ha anvisats tidigare i utredningsområdet. Syftet med inventeringen har varit att producera information för planläggningens behov och ta fram en aktuell helhetsbild över de byggnadskulturella och historiska särdragen i området. Inventeringen beskriver företeelser som har påverkat den byggda miljön och de byggnader som med sina omgivningarna företräder dessa företeelser. Inventeringen baserade sig på litteratur, historiska kartor och material som arkiverats hos byggnadstillsynen i Kristinestad. Byggnaderna inventerades utvändigt. I en inventering på generalplanenivå granskas byggnader inte invändigt. Markanvändnings- och bygglagen förutsätter att kulturmiljön utreds i anslutning till detaljplanering.

I den här rapporten presenteras de objekt och områdeshelheter som ska beaktas i planläggningen på generalplanenivå med fotografier, geografisk information och verbala beskrivningar. Med dessa beskrivs objektens särdrag och kulturhistoriska värden samt grundstrukturen i det lokala landskapet längs Österbottens kust. Byggnadsforskare, FM Kristian Tuomainen vid Heilu Oy har gjort inventeringen. Terrängarbetet utfördes och rapporten sammanställdes i februari–april 2023. Arbetet stöder sig på arkivkällor och litteratur. Byggnaderna och helheterna inom kulturmiljön har inventerats på ort och ställe.

Arbetsmetoden grundar sig på anvisningarna om inventering av byggd kulturmiljö, den samnordiska DIVE-metoden för inventering av kulturmiljöer, Museiverkets anvisningar för beställare och utarbetare av byggnadshistoriska inventeringar (Talon tarinat) samt Finlands miljöcentrals handbok om kulturmiljön i konsekvensbedömningen (Kulttuuriympäristö vaikutusten arvioinnissa, 2013). Alla byggda miljöer i det område som ska planläggas har tagits i beaktande i inventeringen. De områden vars byggnader och miljö företräder lokalhistoria och som förknippas med landskapsmässiga, byggnadshistoriska och historiska värden har granskats mer ingående.

1.2 Beskrivning av området och läget



Karta 1.
Utredningsområdets gräns med turkos linje på ortoflygbild. Karta KT/Heilu Oy, flygfoto LMV 2023.

Utredningsområdet följer gränsen för det område som ska generalplaneras. Utredningsområdet börjar genast norr om Kristinestads centrum och gränsar i norr till Närpes stad. I väster och i mitten av området kring Storträsket följer utredningsområdets gräns strandgeneralplaneområdets gräns. I öster gränsar utredningsområdet till utkanten av ett stadsägt markområde och i sydväst till Kristinestadsvägen. Utredningsområdet är ca 4,5 km långt i nordlig-sydlig riktning, och ca 2,5 km brett i östlig-västlig riktning. Den ungefärliga arealen är 1 000 ha och det ägs till största delen av staden.

Området är till största delen skogsmark som används som ekonomiskog. Det består av beståndsfigurer i olika ålder. Områdets östra kan var ursprungligen en myr som senare dikats ut till skogsmark. I södra spetsen av utredningsområdet och på västra stranden av Storträsket finns det öppna åkerlandskap. Kristinestadsvägen och Björnövägen i söder och Skrattnäsvägen nära västra kanten är de viktigaste trafiklederna i området. Calrsrovägen och Gamla Närpesvägen, som går på vardera sidan av Storträsket, är lokala vägar som används av dem som färdas till fastigheterna.

Det finns bara ett fåtal byggnader i utredningsområdet. Det finns 14 egnahemshus med gårdstun, en travbana, en motorsportbana och en skjutbana. Genom områdets södra spets går en kraftledning och i anslutning till den finns en elstation.

1.3 Värderingsgrunder och kulturmiljön i planläggningen

Museiverkets värderingsprinciper och modell för bedömning av en byggd kulturmiljös betydelse har iakttagits i arbetet:

Den byggda kulturmiljöns betydelse bedöms med hjälp av en etablerad modell där man granskar områdena, objekten och byggnaderna utifrån följande:

- byggnadshistoriskt värde:** *Objektet präglas av särdrag från tidpunkten för uppförandet, särdrag eller kontinuiteter för vissa ombrytningsperioder. Objektet uttrycker klart till exempel tidpunkten för uppförandet, material- eller byggtekniska drag.*
- historiskt värde:** *Objektet förknippas till exempel med viktiga personhistoriska, socialhistoriska, näringshistoriska, krigshistoriska, trafikhistoriska eller industrihistoriska företeelser.*
- landskapsmässigt värde:** *Objektet är av betydelse i det omgivande landskapet eller stadsbilden, eller objektet är av betydelse för uppkomsten av det omgivande landskapet, till exempel via en näringsverksamhet.*

Vid värderingen av områden och byggnader tillämpas följande kriterier i lagen om skyddande av byggnadsarvet (498/2010):

att byggnaden är sällsynt eller unik (raritet): *Rariteten kan till exempel gälla byggsättet eller arkitekturen.*

att byggnaden i historiskt avseende är typisk för området (typisk karaktär): *Objektet företräder till exempel typiska lokala drag för en viss period.*

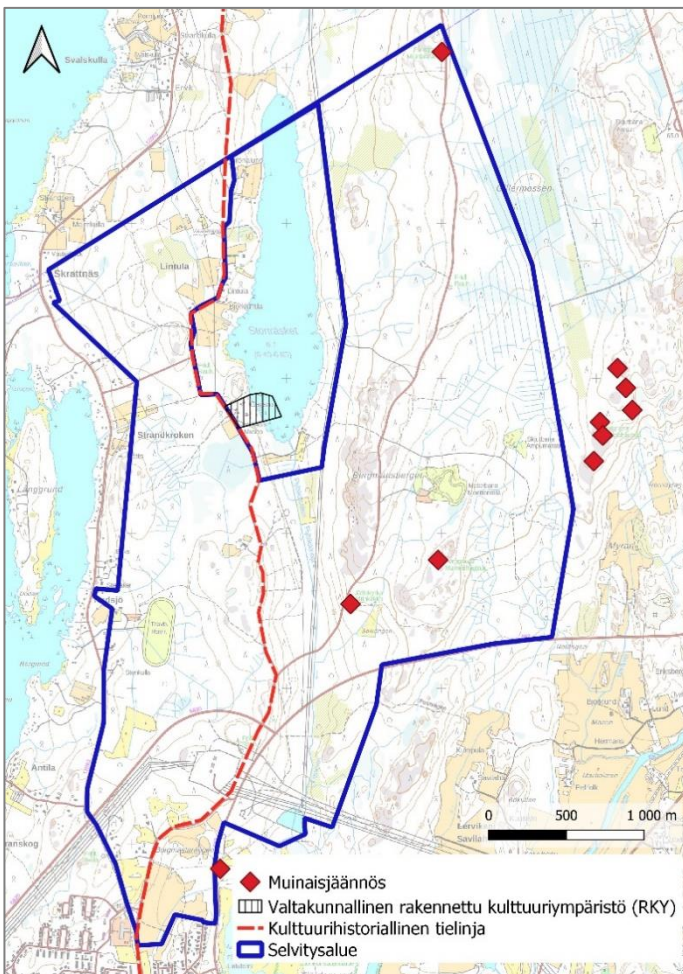
representativitet: *Objektet uttrycker typiska drag för området eller perioden och dessa drag har bevarats väl.*

autenticitet: *Objektets är fortfarande i sin ursprungliga användning eller har bevarat sin ursprungliga arkitektur och/eller byggnadssätt. Autenticiteten kan till exempel handla om kontinuiteten i användningen.*

historiskt bevisvärde, *dvs. objektets betydelse som vittnesbörd om en historisk händelse eller som ett sådant exempel som beskriver och ökar kunskapen om händelsen eller företeelsen. Den historiska betydelsen kan till exempel höra samman med industrihistoria, teknisk historia, kulturhistoria, personhistoria eller samhällsliga fenomen.*

historiskt skikt: *På objektet kan skönjas strukturer, material och stildrag från olika tidsperioder. Dessa ger uttryck för byggandets, vårdens och användningens historia och kontinuitet.*

1.4 Kulturmiljövärden som dokumenterats tidigare



Karta 2. Kartan visar kulturmiljövärden som konstaterats tidigare i området. Karta KT/ Heilu Oy, bakgrundskarta LMV. Innehåller Museiverkets och Österbottens förbunds planeringsmaterial.

Man känner inte till att värden i den byggda kulturmiljön skulle ha anvisats tidigare i utredningsområdet. Omedelbart vid utredningsområdets gräns, på västra stranden av Storträsket finns Villa Carlsro från slutet av 1800-talet. Villamiljön har värderats som en byggd kulturmiljö av riksintresse.

I Österbottens landskapsplan 2040 anvisas en kulturhistoriskt betydande vägsträckning genom utredningsområdet i nordlig-sydlig riktning. Vägsträckningen följer Carlsrovägens och i södra delen även Närpesvägens sträckningar. Med egenskapsbeteckningen anvisas i landskapsplanen av Trafikverket kulturmärkta museivägar samt andra kulturhistoriskt och landskapsmässigt värdefulla vägsträckningar. Dessa är Strandvägen och Kyrönkangas väg samt Kållby–Esse gamlas vägsträckning. (Österbottens förbund A, s. 12.) Enligt planbeskrivningen handlar det om Strandvägens sträckning från Ulvsby till Korsholm. (Österbottens förbund B, s. 88.)



Bild 1. Villa Carlsro är belägen strax intill utredningsområdets gräns, längs en väg som klassificerats som kulturhistoriskt värdefull.

2. Historiska skeden i området

2.1 Utvecklingen i norra delen av Kristinestad

I Österbotten planerades städer som skulle koncentrera handeln redan i slutet av 1500-talet, men planerna verkställdes först på 1600-talet. Först grundade kung Karl IX staden Uleåborg på en plats där den viktigaste gamla handelshamnen fanns, och strax därefter staden Vasa i anslutning till det sydösterbottniska förvaltningscentrumet Korsholm. Det räckte emellertid inte med bara två städer längs den långa kusten och ungefär ett och ett halvt decennium senare grundade kung Gustav II Adolf städerna Torneå, Karleby och Nykarleby 1620. Kungarnas arbete fortsattes av generalguvernör Per Brahe. Två av de nya städerna som Per Brahe grundade fanns på Österbottens kust: Brahestad, som grundades 1649, och Kristinestad. (Mäkelä et al. 1984, s. 13–15.)

För kronan var det ändamålsenligt att grunda en ny stad där var man sedan tidigare drev mycket handel för att olagligt landsköp skulle upphöra och köpmannanäringen skulle kunna utvecklas i enlighet med kronans målsättningar. Kristinestad grundades inte i ett ekonomiskt vakuum utan för att legalisera den starka bondeseglationen som varit rådande i Närpes. (Mäkelä et al. 1984, s. 16, 94.) Kristinestad grundades på en udde som hörde till Koppö by i Lappfjärds socken. Koppö var ursprungligen en ö som emellertid hade vuxit fast i fastlandet redan vid den tidpunkt när staden grundades. Den nya staden fick en snabb befolkningstillväxt och i början av 1650-talet



Karta 3. Utdrag ur en geografisk karta från 1600-talet. På kartan syns vägen från Lappfjärd öster om Kristinestad till byn Tjock och vidare norrut mot Närpes. Karta: RA.

hade den inga betesmarker eller andra ägor. Utöver Koppö donerade generalguvernör Brahe byarna Nedre och Över Tjock i Lappfjärd till staden för att man skulle få betesmark och tillgång till ved. (Mäkelä et al. 1984, s. 16–17.)

Under historisk tid har inventeringsområdet enligt de äldsta källorna varit ett område som hört till byarna Koppö och Tjock. Befolkningen i dessa byar har antagligen uppkommit under medeltiden. Byn Tjock, där det funnits rikligt med invånare redan i början av den nya tiden, låg längs ån ett par kilometer från inventeringsområdet mot öster. Byn Koppö, där det på 1600-talet fanns två hemman, låg i nuvarande centrum av Kristinestad. Det område som donerades till staden när den grundades torde ha omfattat de marker som hörde till Koppön och det benämns Kristinestads

donationsjord. Området torde ursprungligen ha motsvarat det område som på sockenkartan från 1846 betecknas Christina Stads Skifte. Utredningsområdets södra del finns i detta område. För övrigt är utredningsområdet skogs- och ängsmarker i dåvarande Tjock by. (Bilund & Sepänmaa 2022, s. 5.)

Staden fick vissa rättigheter till markerna i Tjock redan när staden grundades. Staden fick hemmanen i byn i sin besittning. De var (skatte-)öde och integrerades därmed med byns skogar och andra samfällda marker. Staden delade ut nyttjanderättigheterna till markerna för bete, röjning av odlingsmark och till en början till och med för svedjebränning till stadsborna mot hyra. Skiftningen av markerna gjordes ofta utifrån dessa rättigheter. Markanvändningstrycket var stort på stadens marker allteftersom staden växte redan på 1600-talet och man strävade efter att ta i bruk all användbar mark. (Bilund & Sepänmaa 2022, s. 5.) Situationen fortsatte oförändrad på 1700-talet. Kristinestad växte kraftigt under detta århundrade och antalet invånare ökade nästan trefaldigt. Staden fick en egen sjötullskammare och egna stapelrätter 1789. Här började en helt ny era i stadens historia – den direkta utrikesseglationens tid. Stadens köpmän och sjökaptener började snabbt utnyttja sina rättigheter och stadens affärsliv nådde en ny kulmen i slutet av 1700-talet. (Mäkelä et al. 1984, s. 499–500, 611.)

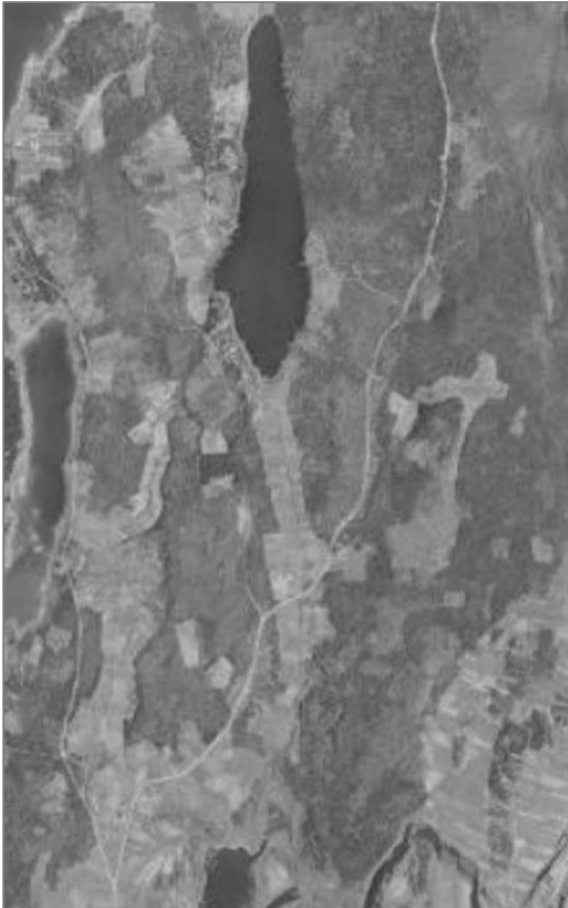
Kristinestad upplevde sin blomstringstid i mitten av 1800-talet, som var en tid av segelfartyg, ångmaskiner och genombrott i industrialiseringen. Fartygsrederier, köpmän och sjökaptener verkade i staden. Över 200 sjökaptener hade Kristinestad som sin hemort på 1800-talet. Välbärgade stadsbor byggde stiliga sommarvillor, varav flera uppfördes i grupper längs det långsmala Storträsket. Den första villan byggdes på östra stranden av Storträsket troligen redan på 1830-talet, varefter fler uppfördes längs stränderna från mitten till slutet av 1800-talet. Den mest kända villan vid Storsträsket, Villa Carlsro, byggdes på västra stranden på 1890-talet. På västra stranden byggdes också fast bosatta hemman. (Knif 1998, s. 53–66)

Enligt sockenkartan från 1846 har det i södra delen av utredningsområdet funnits en väg från byn Tjock till Kristinestads kyrka. För övrigt är området obebyggt enligt kartan, utan bosättning tills vidare. Enligt en häradskarta som tagits fram av Lantmäteriets överstyrelse byggdes de första villorna på stränderna av Storträsket mellan åren 1898 och 1904. Öster om träsket finns Gamla Närpesvägen, från vilken det går en vägsträckning till Villa Carlsro på västra stranden. Vägnätet i området hade till största delen bildats före slutet av 1930-talet. Andelen odlingsmark var nästintill oförändrad från 1800-talet till 1950-talet, varefter åkerarealen började minska. (RA, TM.)

Utöver villorna och den fasta bosättningen på stränderna av Storträsket bestod byggnadsbeståndet i utredningsområdet endast av några jordbruksfastigheter fram till mitten av 1900-talet. Från Borgmästarängen i utredningsområdets södra del började man arrendera ut bostadstomter på Kristinestads donationsjord från och med början av 1950-talet. Egnahemsbebyggelse började växa fram på de av staden arrenderade tomterna i området mellan Gamla Närpesvägen och Skrattnäsvägen. (KRIS.) Utifrån kart- och flygbildsgranskningar

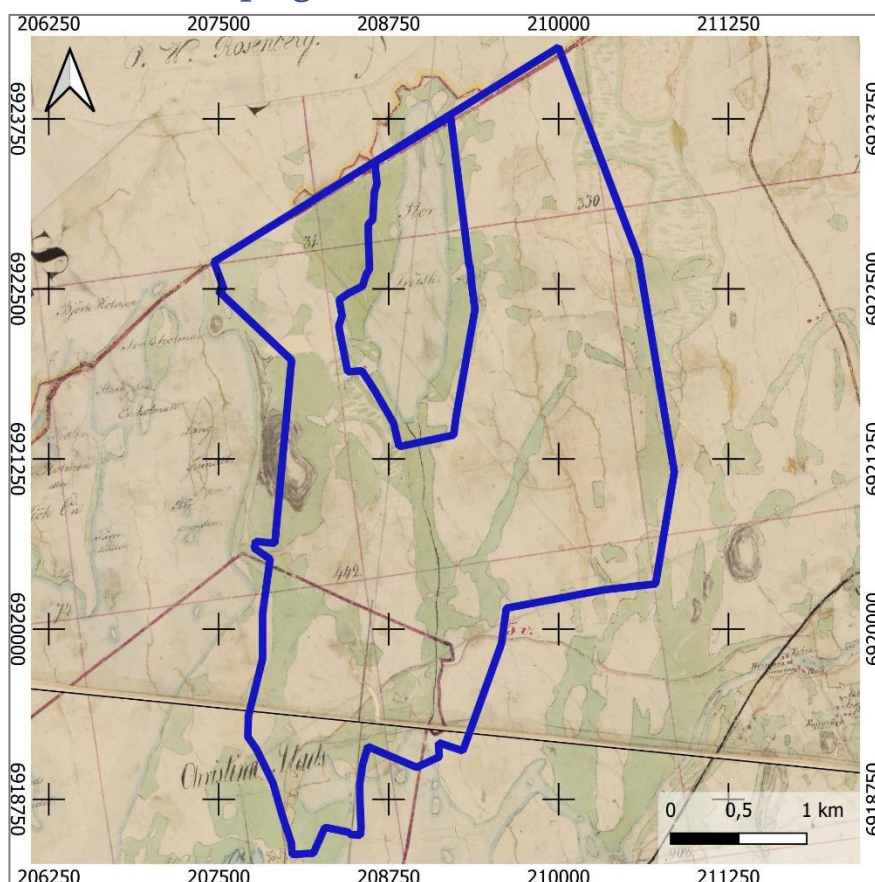
har det funnits jordbruksfastigheter längs Skrattnäsvägen i utredningsområdets västra del från början av 1900-talet. (RA, TM, LMV.)

På 1980- och 1990-talen byggdes konstruktioner som tjänar rekreationsbruket i utredningsområdet. Vid Nedsjön i väster anlades en travbana. I öster, i skogen på östra sidan av Gamla Närpesvägen, byggdes en motorbana och en skjutbana. En ny elstation färdigställdes på 2010-talet i anslutning till kraftledningen genom södra delen. (LMV.)

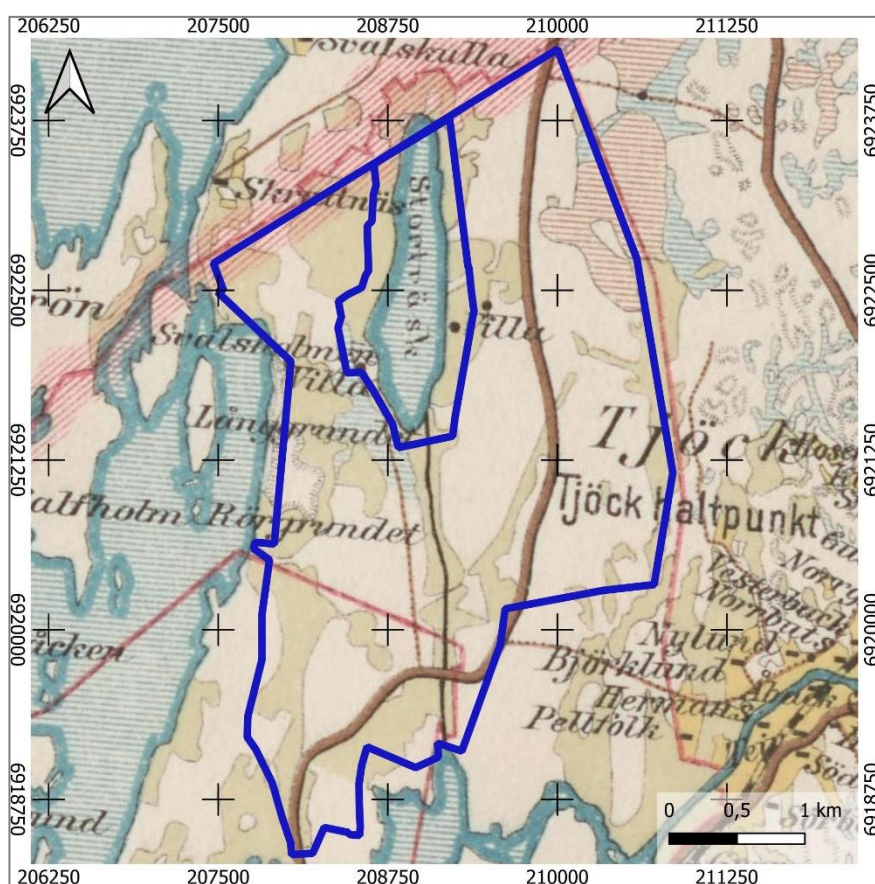


Karta 4. Utredningsområdet på ett flygfoto från 1957, LMV. De viktigaste vägarna, Gamla Närpesvägen och Skrattnäsvägen, kan urskiljas på bilden. Utöver skogsmark finns det fortfarande mycket åkrar i området, särskilt i de södra och västra delarna samt på stränderna kring Storräsket.

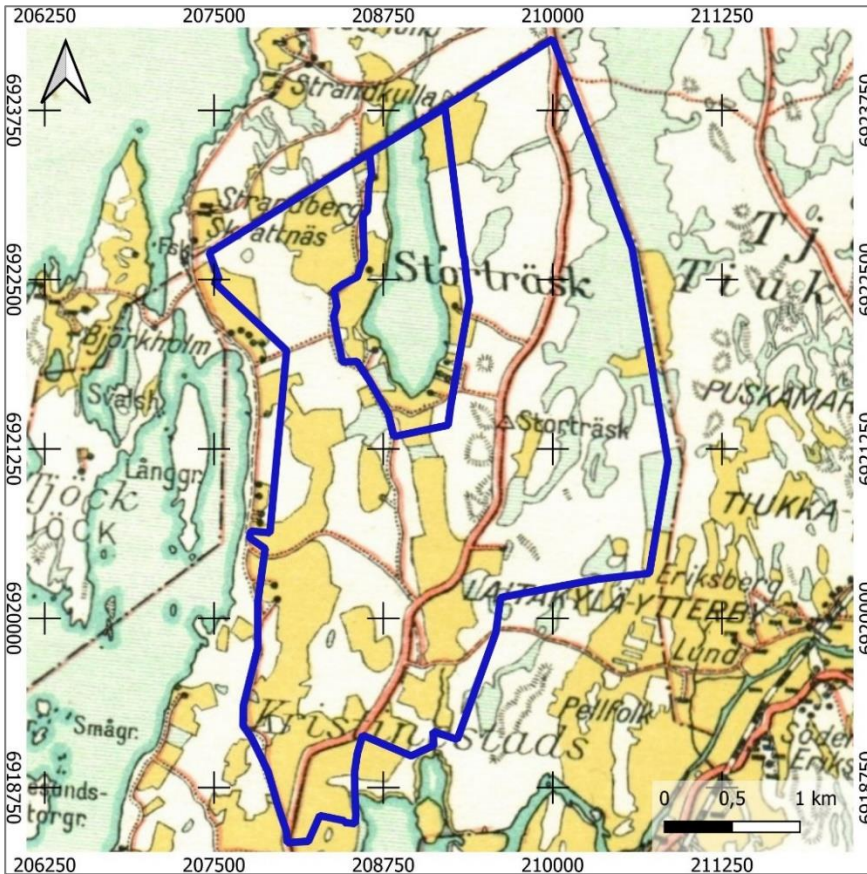
2.2 Området på gamla kartor



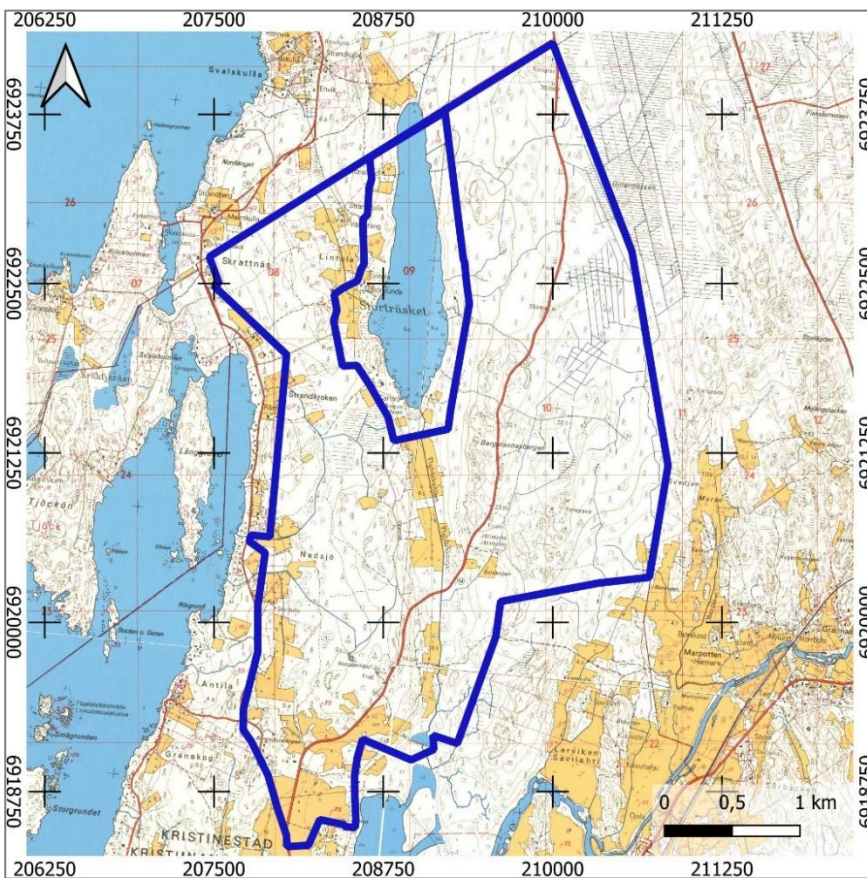
Karta 5. Sockenkartan från 1846, RA. Utredningsområdets gräns visas med blå linje, KT/ Heilu Oy. I områdets södra del syns vägsträckningen från byn Tjock som vänder söderut mot Kristinestads centrum. I övrigt består området på kartan av obebyggd ängs- och skogsmark.



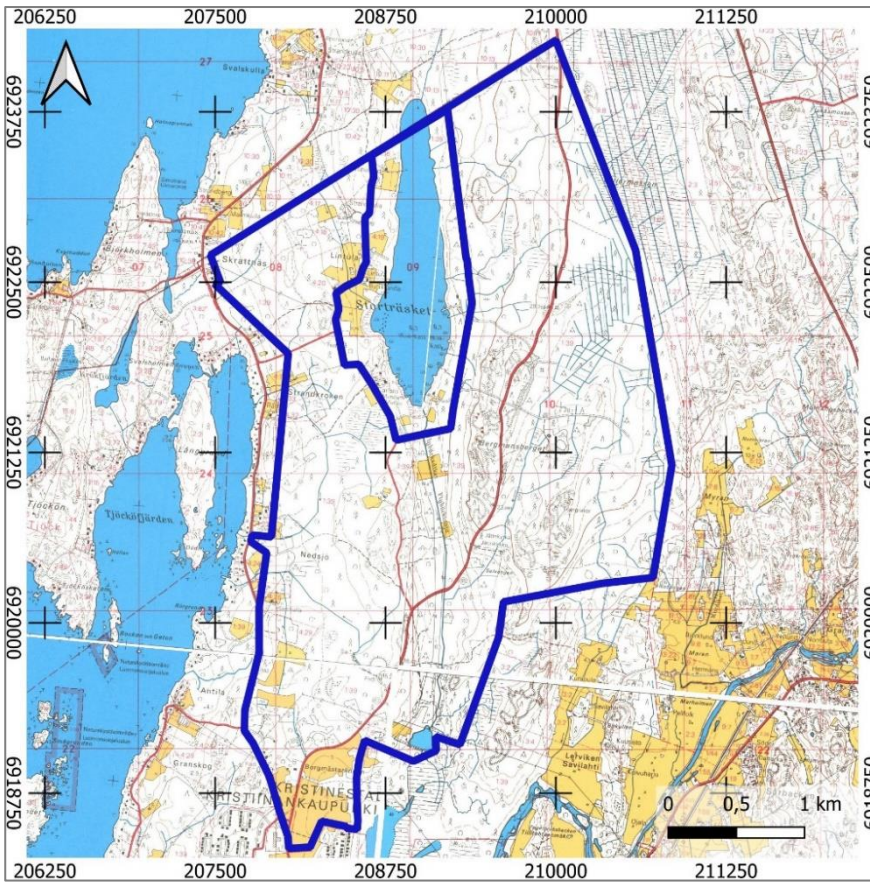
Karta 6. Karta över Ilmola härad, framtagen av Lantmäteriets överstyrelse 1898–1904. RA. Villkor har byggts längs Storträskets stränder. Från vägen i söder har en väg byggts från Storträskets östra sida mot norr. Södra delen av nuvarande Carlsrovägen ända till Villa Carlsro på västra stranden syns också på kartan.



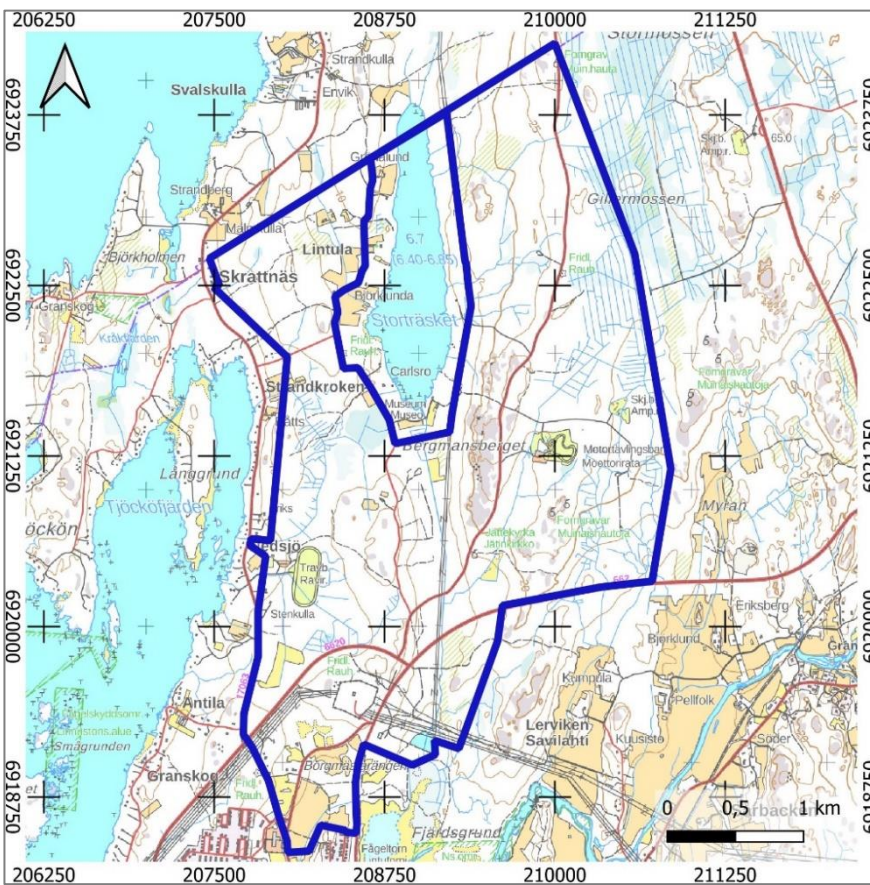
Karta 8. Ekonomisk karta från 1938, TM. De viktigaste delarna av vägnätet motsvarar dagens vägsträckningar. Åkerarealen är oförändrad jämfört med häradskartan. Östra delen av området är en myr.



Karta 7. Utdrag ur grundkartan 1971, LMV. Gamla Närpesvägen är den huvudsakliga trafikleden i området. Åkerarealen har minskat, myrmark har dikats ut i östra delen.

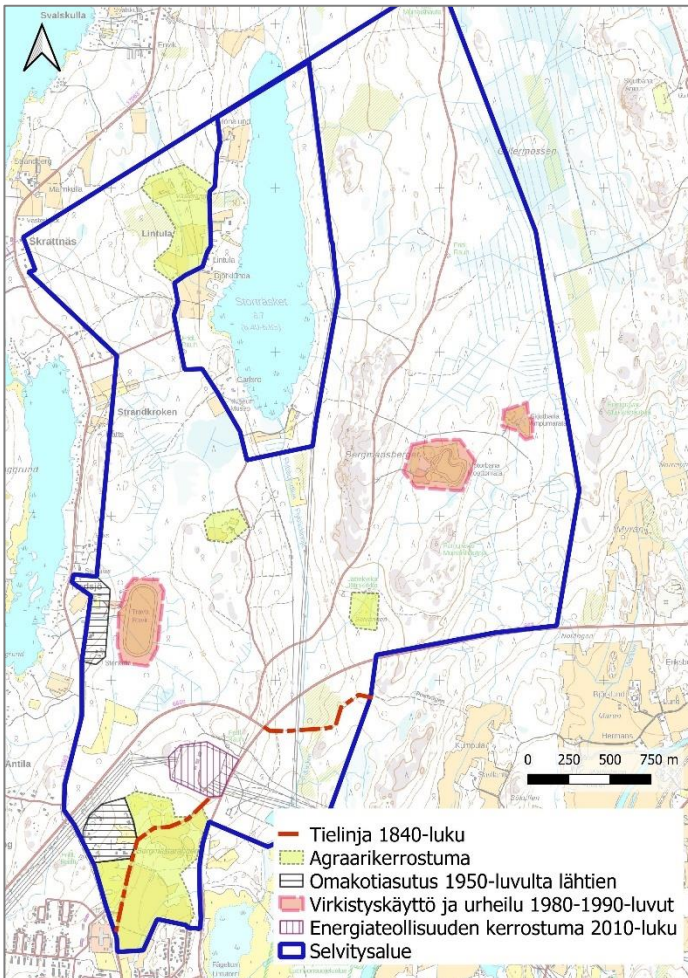


Karta 10. Utdrag ur grundkartan 1986, LMV. Åkerarealen har minskat nästan till dagens omfattning. Nästan alla egnahemshus i områdets södra och västra del har byggts. Centrum har nästan vuxit fast i området på södra sidan av utredningsområdets gräns.



Karta 9. Området på en aktuell karta, LMV 2023. I västra delen finns en travbana, i östra delen en motorbana och en skjutbana. Södra delen klyvs av en kraftledning och trafikregleringen har förnyats i och med Björnövägen och Kristinestadsvägen.

3. Skikt i kulturmiljön



Karta 11. Kartan visar tidsmässiga och tematiska skikt i kulturmiljön som man kunnat identifiera utifrån gamla kartor. Kartbild KT/ Heilu Oy, bakgrundskarta LMV 2023.

3.1 Vägnätets utveckling

Av de historiska vägsträckningarna har vägen i östlig-västlig riktning på sockenkartan från 1840-talet bevarats med säkerhet. Vägen gick från byn Tjock till norra sidan av Kristinestad, där den vände söderut mot staden. Vägsträckningen från Tjock visas på dagens karta som en stig och benämns Postvägen. I utredningsområdets södra del sammanfaller vägsträckningen med dagens Närpesvägen. Vägsträckningen från Närpesvägen norrut, i dag Carlsrovägen, är enligt planeringsmaterialet för landskapsplanen del av Strandvägen som gick från Ulvsby till Korsholm. Enligt kartorna verkar det dock som om en väg på östra sidan av Storträsket varit den äldsta vägsträckningen i området efter Postvägen från Tjock.



Bild 3. Carlsrovägen går genom ett odlingslandskap på västra stranden av Storträsket. Fotograferat i riktning mot nordost.



Bild 2. Gamla Närpesvägen går genom ett skogsområde öster om Storträsket. Fotograferat i riktning mot norr.

3.2 Skikt från agrarsamhället

Odlingslandskapet i utredningsområdet var nästan lika stort från 1800-talet till 1950-talet. Enligt kartor och flygfotografier har det funnits åkrar i planeringsområdets sydliga spets, västra sida, på västra stranden av Storträsket och längs Flybäcken, som rinner från Storträsket mot söder. I dag finns de största bevarade odlingslandskapen i sydspetsen av utredningsområdet och på västra stranden av Storträsket, ungefär vid mitten av träsket. Båda dessa områden var ängsmarker på sockenkartan från 1840-talet. Borgmästarängen i sydspetsen ligger genast på norra sidan av stadscentrum. Området har ingått i de marker som överläts till staden för att användas som betesmark. Således har jordbrukslandskapet börjat gestalta sig redan på 1600-talet. De öppna åkrarna och ängarna i Borgmästarängen utgör en landskapsmässigt betydande miljö som vittnar om områdets och stadens historia. Rester från ett hemman från början av 1900-talet har bevarats i Solvängen, ett par hundra meter från Gamla Närpesvägen. Det finns bara ruiner kvar av gården men området, som hade omgärdats med höga stengärden, framträder i den omgivande barrskogen som en öppen, f.d. odlingsmark där det numera växer lövträd.



Bild 5. Det före detta hemmanet vid Solvängen är omgärdat av stengärden. Bilden har tagits från det nordöstra hörnet av området.



Bild 4. Solvängen framträder som ett lövträdsdominerat, öppet område i omgivande barrskog.



Bild 6. Före detta odlingslandskap som bevarats öppet i Borgmästarängen vid korsningen mellan Skrattnäsvägen och Närpesvägen.



Bild 7. Den gamla vägsträckningen, dagens Närpesvägen, går genom det öppna landskapet i Borgmästarängen. Fotograferat i riktning mot nordost.

3.3 Egnahemsbebyggelsen från 1950-talet

Fram till 1950-talet fanns det mycket få bostadshus i utredningsområdet – endast några jordbruksfastigheter och strandvillorna vid Storträsket. Kring mitten av 1950-talet byggdes de första egnahemshusen på stadens arrendetomter i områdets södra och västra delar. Största delen av de befintliga egnahemshusen har byggts mellan slutet av 1950-talet och början av 1970-talet, men byggandet har fortsatt in på 2000-talet. På vissa ställen har ett nytt bostadshus ersatt ett gammalt och gamla gårdsbyggnader har fått stå kvar för att vittna om gårdens historia. På andra ställen har återigen det gamla bostadshuset bevarats och gårdsbyggnaderna förnyats. I de skiktade boendemiljöerna har det också bevarats drag som påminner om agrarsamhället: bland glest placerade hus finns det inhägnader och stall för hästar.



Bild 8. Stengården och björkalléer har bevarats i egnahemsbebyggelsen längs Närpesvägen.



Bild 9. Skiktad egnahemsbebyggelse längs Borgmästarvägen i utredningsområdets södra del.

3.4 Idrotts- och rekreationsmiljöer, energiindustri

Vid övergången från 1980- till 1990-talet uppkom tre miljöer för idrotts- och rekreationsbruk: en travbana i västra delen, en motorbana och en skjutbana mitt i skogen i östra delen. Byggnadsbeståndet är småskaligt i dessa områden, typiskt för den tidens byggande och planerat för ändamålen. I utredningsområdets södra del, vid de nuvarande kraftledningarna, syns den första elledningen på en karta från 1986. I mitten av 1990-talet hade antalet elledningar mångfaldigats och på 2010-talet byggdes dagens kraftledningsområde med elstationer ut till sin nuvarande omfattning.



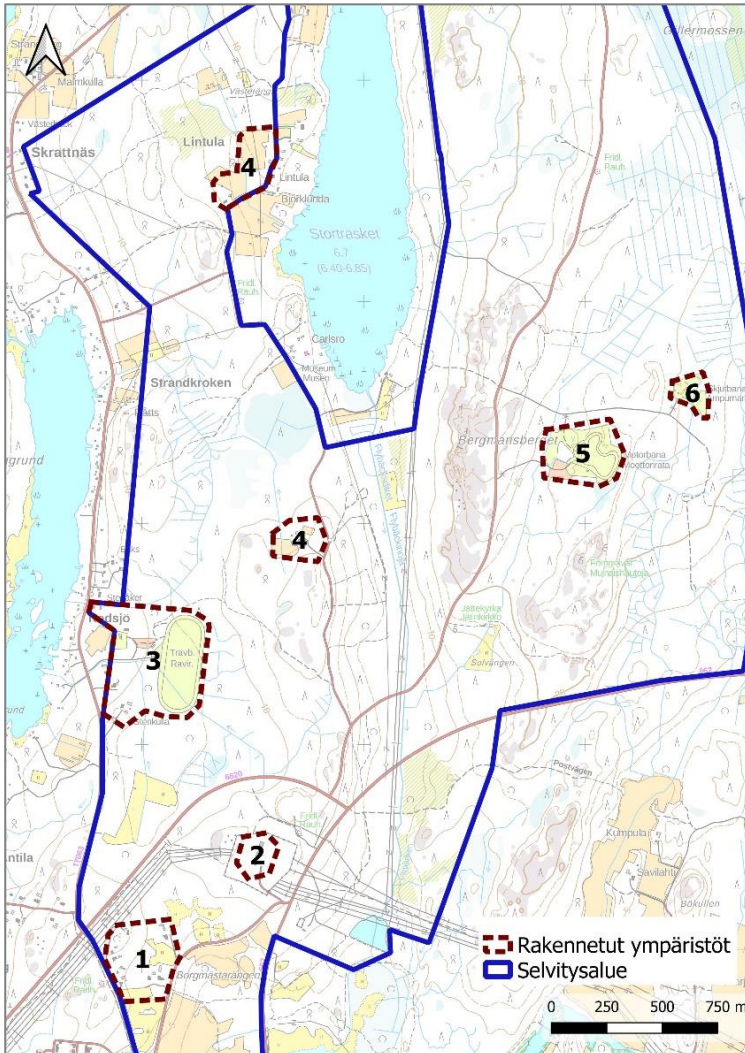
Bild 10. Travbanan framträder som ett öppet landskapselement i skogen. Fotograferat från travbanans västra raksträcka mot norr.



Bild 11. Kraftledningar på elstationens sydvästra sida fotograferat mot nordost.

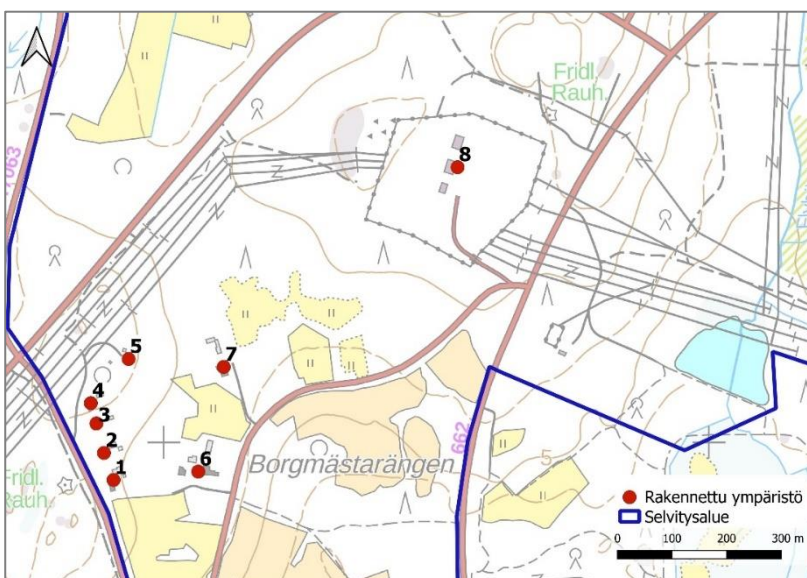
4. Byggd miljö

4.1 Bygda miljöer i utredningsområdet



Karta 12. Bygda miljöer i utredningsområdet. Kartbild KT/Heilu Oy, bakgrundskarta LMV.

- 1) Bebyggelse mellan Skrattnäsvägen och Närpesvägen
- 2) Elstation
- 3) Bebyggelsen längs Skrattnäsvägen och travbanan
- 4) Bebyggelse vid Carlsrovägen
- 5) Motorbana
- 6) Skjutbana



Karta 13. Byggnadernas placering i utredningsområdets södra del. Kartbild KT/Heilu Oy, bakgrundskarta LMV.

- 1) Skrattnäsvägen 39, bostadshus
- 2) Skrattnäsvägen 45, bostadshus
- 3) Borgmästarvägen 3, bostadshus
- 4) Borgmästarvägen 7, bostadshus
- 5) Borgmästarvägen 17, bostadshus
- 6) Närpesvägen 144, bostadshus
- 7) Närpesvägen 154, bostadshus
- 8) Fingrid Abp:s elstation

4.1.1 Egnahemsbyggelsen mellan Skrattnäsvägen och Närpesvägen

I utredningsområdets södra del, i det kilformiga området mellan Skrattnäsvägen och Närpesvägen, finns en liten bostadsgrupp som består av sju egnahemshus och deras gårdsplaner. Området hör till de stadsägda markerna, Kristinestads donationsjord (fastigheten 287-401-14-0). Bara Borgmästargatan 17 har styckats till en egen fastighet 2017. (FDS.) De första husen byggdes längs Skrattnäsvägen på stadens arrendetomter i mitten av 1950-talet. Nästan alla hus i området har byggts före början av 1970-talet. (LMV.) Området har en skiktad framtoning: hus och ekonomibyggnader har byggts ut och ändringar har gjorts i dem under flera årtionden. (KRIS.)



Bild 13. Skrattnäsvägen 39, (objekt 1) hör till de första husen i området. Bostadshuset byggdes ut till ett familjehem i början av 2000-talet. (KRIS.)



Bild 12. Skrattnäsvägen 45 (objekt 2) hör liksom sin granne till de äldsta husen i området. Bostadshuset i 1½ plan med åstak och fasad i stående brädfodring har bevarat de drag som vittnar om tidpunkten för uppförandet. På den plats där det tidigare fanns ett gammalt uthus byggdes en ny bastu- och ekonomibyggnad i slutet av 1990-talet. (KRIS.)



Bild 15. Borgmästarvägen 17 (objekt 5) byggdes mellan 1957 och 1971. Bostadshusets flygel har antagligen byggts senare.



Bild 14. Borgmästarvägen 7 (objekt 4) byggdes mellan 1957 och 1971. Borgmästarvägen 3 (objekt 3) byggdes mellan 1971 och 1986.



Bild 17. Närpesvägen 144 (objekt 6) byggdes mellan 1957 och 1971. Bostadshuset har byggts ut åtminstone i mitten av 1990-talet. Det långsmala uthuset (till höger på bilden) har bevarat sina ursprungliga drag från uppskattningsvis slutet av 1950-talet.



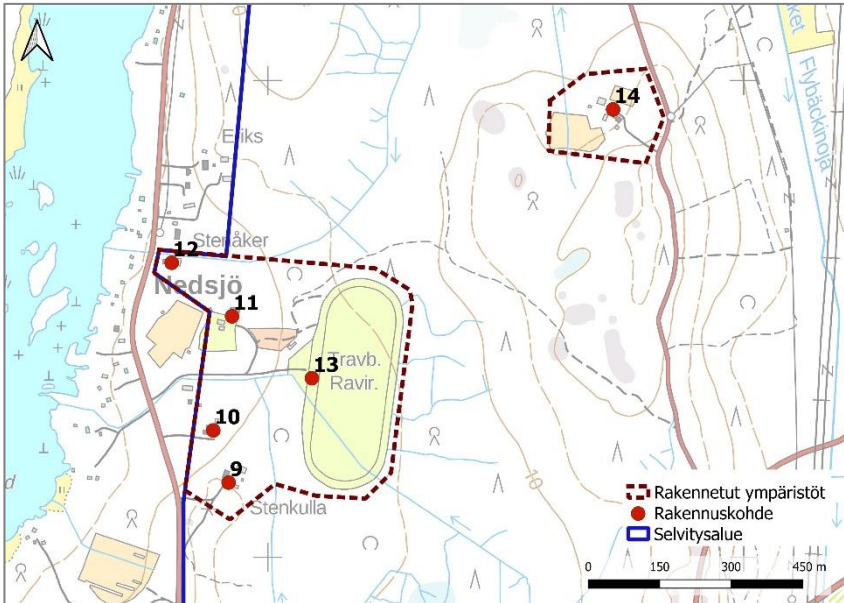
Bild 16. Närpesvägen 154 (objekt 7) byggdes mellan 1986 och 1995. Egnahemshus i en våning. På 1980-, 1990- och 2000-talen har det funnits stora växthus på den nordvästra sidan.

4.1.2 Elstation

Fingrid Abp lät på 2010-talet bygga en elstation med kontrollrum i anslutningen mellan Kristinestadsvägen och Björnövägen. (KRIS.)



Bild 18. Fingrid Abp:s elstation (objekt 8) fotograferad från sydväst. Kontrollrummet med åstak till vänster färdigställdes 2014.



Karta 14. Byggnadernas placering i utredningsområdets västra kant:

- 9) Stenkulla, Skrattnäsvägen 157
- 10) Skrattnäsvägen 181
- 11) Skrattnäsvägen 191
- 12) Skrattnäsvägen 221
- 13) Travbana
- 14) Bebyggelse vid Carlsrovägen, Carlsrovägen 80.

4.1.3 Bebyggelsen längs Skrattnäsvägen och travbanan

I utredningsområdets västra kant, öster om Skrattnäsvägen, finns fyra egnahemshus med ekonomibyggnader. Skrattnäsvägen 191 är på marks som ägs av staden (Kristinestads donationsjord, 287-401-14-0), de övriga bostadstomterna har avskilts till egna fastigheter. Området har byggts upp i flera etapper under en lång tid. Stenkulla (287-401-4-26) är den äldsta gården och den byggdes kring mitten av 1950-talet. (LMV.) Det gamla bostadshuset har emellertid rivits och ett nytt hus uppförts på samma plats i början av 2000-talet. (KRIS.) Skrattnäsvägen 221 (287-401-14-126) byggdes vid ingången till 1970-talet, och Skrattnäsvägen 181 före medlet av 1990-talet. Skrattnäsvägen 191 är från 2000-talet. Öster om bostadshusen finns travbanan som byggdes vid övergången från 1980- till 1990-talet. (LMV.)



Bild 19. Skrattnäsvägen 191 (objekt 11) ligger bredvid travbanan. Gårdsbyggnaderna som syns till vänster är avsedda för hållande av hästar. De byggdes före egnahemshuset som färdigställdes på 2010-talet.



Bild 22. På travbanans västra kant finns ett litet speakertorn, som är den enda byggnaden som hör till travbanan. Bilden är tagen i riktning mot söder.



Bild 21. Skrattnäsvägen 221 (objekt 12) byggdes mellan åren 1957–1971, antagligen vid decennieskiftet 1950–1960. Gårdsmiljön och uthusen för tankarna till återuppbyggnadstiden.



Bild 20. Den nuvarande huvudbyggnaden på Stenkulla, Skrattnäsvägen 157 (objekt 9) och den stora hallen i bakgrunden uppfördes i början av 2000-talet. Förråds- och bastubyggnaderna på gården för tankarna till tidpunkten för uppförandet i mitten av 1950-talet.

4.1.4 Bebyggelsen vid Carlsrovägen

Längs Carlsrovägen, som går på västra sidan av Storträsket, finns villor och jordbruksfastigheter från slutet av 1800-talet och början av 1900-talet. Byggnaderna på östra sidan av vägen, på stranden, ingår i strandgeneralplaneområdet. På västra sidan av vägen finns ekonomibyggnader från olika årtionden som hör till strandbebyggelsen samt gårdstun på två jordbruksfastigheter från början av 1900-talet. Båda gårdarna är på arrenderad mark (Kristinestads donationsjord, 287-401-14-0). Huvudbyggnaden på den nordligare fastigheten, Carlsrovägen 268, har bevarat dragen i den ursprungliga exteriören.



Bild 24. Carlsrovägen 80 (objekt 14 på kartan) är ett småbruk från början av 1900-talet. Ändringar har gjorts på huvudbyggnaden åtminstone på 1980-talet.



Bild 23. Carlsrovägen 268 är en del av kulturlandskapet i norra ändan av Storträsket. Bilden är tagen från Carlsrovägen mot norr.

4.1.5 Motorbanan

I utredningsområdets östra del finns en motorbana från decennieskiftet 1980–1990, omgiven av skog. I banområdet södra kant finns en brädfodrad funktionärsbyggnad med kontrolltorn.



Bild 25. Funktionärsbyggnaden vid motorbanan fotograferad över banan från norr.

4.1.6 Skjutbanan

Skjutbanan, som finns i skogen på nordöstra sidan av motorbanan, grundades 1986. Kristinestads Jaktförening arrenderar banan av staden. Det finns banor för skeet-, älg- och pistolskytte. Täckta skjutplatser, skeet-torn, kontorsbyggnad och förråd, byggda av brädor. (Vilén och Kohtala 2015, s. 71.)



Bild 27. På skjutbaneområdet finns det tre täckta, brädfodrade skjutplatser.



Bild 26. Till vänster kontoret med fasad av lockpanel och till höger förrådet med fasad av stående panel.

4.2 Områdeshelheter i kulturmiljön

Vid inventeringen avgränsades områdeshelheter i den byggdas miljön. Av dessa bör de områden och objekt som placerats i klass I beaktas i generalplanen. De områden och objekt som placerats i klass II företräder centrala särdrag som ska bevaras och efter prövning beaktas i generalplanen. De objekt som hör till klass III beskriver områdets särdrag och historia men förutsätter ingen särskild uppmärksamhet i generalplanen.

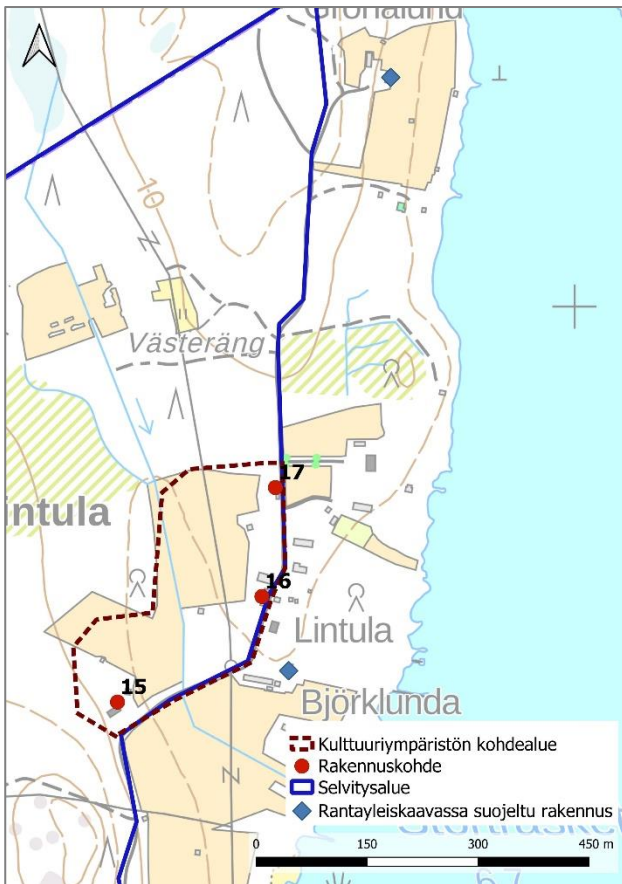
4.2.1 Bebyggelsen vid Carlsrovägen: Bebyggelsen på västra stranden av Storträsket och Carlsrovägen 268

OBJEKT	Bebyggelsen på västra stranden av
Områdeshelhet	Storträsket, Carlsrovägen 268
	
BYGGNADSUPPGIFTER	
Typ av område	Landsbygdsmiljö, odlingslandskap, sjölandskap
Särdrag, företeelser	Öppet odlingslandskap på stranden av ett träsk, sträckning för en landsbygdsväg, byggnadsbestånd från början av 1900-talet
Grad av bevarande	En del av byggnadsbeståndet har förnyats men områdets ursprungliga karaktär kan ses fortfarande: Huvudbyggnaden på Carlsrovägen 268, åkerlandskap, ekonomibyggnader
Nuvarande användning	Bostad
Byggnader	Huvudbyggnad, lador, gammal ekonomibyggnad vid Lintula
KULTURHISTORISKA VÄRDEN	
Värdeklass	Huvudbyggnaden på Carlsrovägen 268 klass I,
Tidigare värdering	Ingen
Historiska värden	Agrar- och bosättningshistoria
Byggnadshistoriska värden	Byggnadstradition
Landskapsmässiga värden	Del av helheten av gamla gårdar som har bevarats på Storträskets västra strand, vyer över träsket
Förmåga att klara av förändringar	Området håller mot förändringar som beaktar landskapets karaktär och värden. Huvudbyggnaden har svag förmåga att klara av förändringar.
Rekommendationer	De element som företräder det ursprungliga odlingslandskapsskiktet bör bevaras: huvudbyggnaden, ekonomibyggnaderna, det öppna åkerlandskapet, vägsträckningen

På västra stranden av Storträsket grundades jordbruksfastigheter från och med mitten av 1800-talet. Grusvägen Carlsrovägen går genom detta öppna odlingslandskap. Gårdstunen är belägna längs vägen och utgör en småskalig bymiljö. Byggnader från slutet av 1800-talet och början av 1900-talet har bevarats på gårdarna, och vägen kantas av ekonomibyggnader från olika tidsperioder. Lador har bevarats på åkrarna. Östra sidan av Carlsrovägen hör till Kristinestads strandgeneralplaneområde. Största delen av bebyggelsen på västra stranden finns på vägens östra sida. På västra sidan, dvs. inom utredningsområdet finns gårdstunet vid Carlsrovägen 268 och del av ekonomibyggnaderna som hör till gårdarna på östra sidan. Vägens västra och östra sida hör till samma kulturlandskap och bör granskas som en helhet.

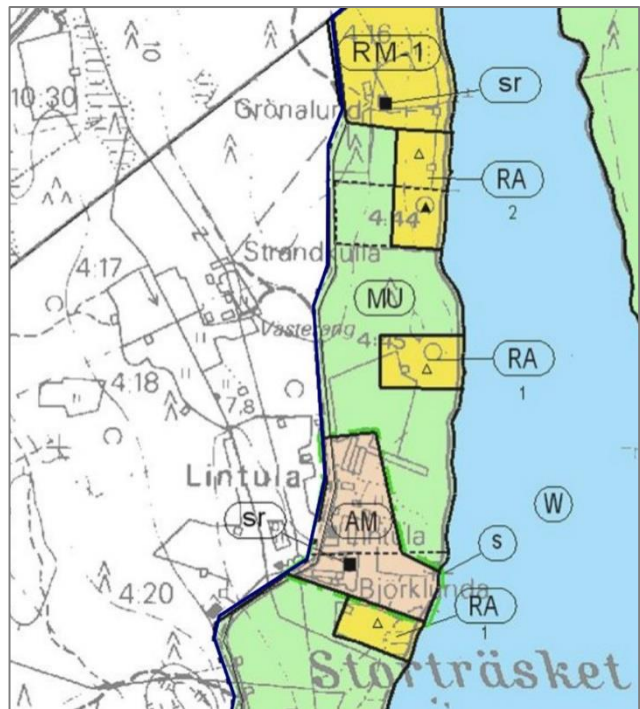
Huvudbyggnaden på Carlsrovägen 268 är antagligen från början av 1900-talet. Byggnaden är ett bostadshus som uppförts i traditionell stil: 1½ plan, sockel i kilad sten, sadeltak, rödmyllad stående panel med vita hörn och en gul farstukvist med

pulpettak i fasadens mitt. Falsat plåttak. På 2000-talet har byggnaden varit tidvis en fritidsbostads och tidvis en fast bostad. Ändringar har gjorts invändigt men byggnadens fasader har bevarat sina ursprungliga drag. (KRIS.) Byggnaden är nästan identisk med Grönalunds huvudbyggnad från 1800-talet, som finns längre norrut på stranden. Bara fönstren och panelen på gaveltriangelarna är annorlunda. (Knif 1998, s. 65–66.) I strandgeneralplanen har Grönalund anvisats som en byggnad som ska skyddas.



Karta 15. Bebyggelsen vid Carlsrovägen på Storträskets västra strand och byggnadsobjekten.

- 15) Carlsrovägen 268, bostadshus
- 16) gammal ekonomibygnad, Lintula
- 17) lador



Karta 16. Utdrag ur Kristinestads strandgeneralplan. Grönalunds och Lintulas gamla huvudbyggnader har i planen anvisats med beteckningen sr, "objekt som med stöd av byggnadslagen eller byggnadsskyddslagen är skyddat eller avsett att skyddas". Dessutom har omgivningen vid Lintula anvisats med områdesbeteckningen s, "Byggnads- eller kulturhistoriskt värdefull del av område. Vid områdets bebyggande och markanvändning bör de byggnads- och kulturhistoriska värdena beaktas."



Bild 28. Huvudbyggnaden på Carlsrovägen 268, fotograferad från vägen.



Bild 31. En timrad lada ingår i gårdstunet vid Carlsrovägen 268.



Bild 30. En gammal ekonomibyggnad vid Lintula (nr 16 på kartan) strax intill Carlsrovägen. På andra sidan vägen finns en stenkällare som hör till samma fastighet. Fotograferat i riktning mot norr.



Bild 29. Timrade hus har bevarats på åkrarna och i skogskanten. Bilden är tagen från Carlsrovägen mot nordost.



Bild 33. Längs Carlsrovägen, inom utredningsområdet, finns två timrade ekonomibyggnader (nr 17 på kartan). Fotograferat mot söder.



Bild 32. Den gamla huvudbyggnaden och gårdsmiljön på Lintula på vägens östra sidan har anvisats med skyddsbezeichnung i strandgeneralplanen.

4.2.2 Bebyggelsen vid Carlsrovägen: Carlsrovägen 80



BYGGNADSUPPGIFTER

Typ av område	Landsbygdsmiljö, gårdstun, skogslandskap
Särdrag, företeelser	Gårdsbruksmiljö från början av 1900-talet.
Grad av bevarande	Ändringar har gjorts på huvudbyggnaden. Byggnadsbeståndet i gårdsområdet har delvis förändrats, miljöns karaktär känns igen.
Nuvarande användning	Bostad
Byggnader	Bostadshus, garagebyggnad, gårdsbyggnader
KULTURHISTORISKA VÄRDEN	
Värdeklass	III
Tidigare värdering	Ingen
Historiska värden	Gårdsbruksmiljö från början av 1900-talet
Byggnadshistoriska värden	Byggnads tradition, ändringar har genomförts
Landskapsmässiga värden	Gårdstunet längs Carlsrovägen är beläget avskilt i lugn skogsmiljö
Förmåga att klara av förändringar	Tål förändringar.
Rekommendationer	Reparationer som främjar bevarandet av byggnaderna.

Carlsrovägen 80 är en f.d. gårdsbruksmiljö från början av 1900-talet. På en ekonomikarta från 1930-talet syns det var huset stått i kanten av en öppen åker. Kartor och flygfotografier visar att ekonomibygnadernas antal och lägen har varierat under årtiondenas gång, men huvudbyggnaden och den långsmala gårdsbyggnaden har bevarats. Omgivningens karaktär som en boplats vid en åkerkant, omgiven av skog, kan fortfarande igenkännas.

Tvärgaveln i 1½ plan på östra sidan av den långsmala huvudbyggnaden är en utbyggnad som gjordes i slutet av 1980-talet. Garagebyggnaden är från samma tid.



Bild 34. Huvudbyggnadens östra gavel. Södra gaveln av den timrade gårdsbyggnaden som syns i bakgrunden härrör från tiden då gården grundades. Byggnadens norra gavel har ändrats senare.



Bild 35. Huvudbyggnadens fasad mot norr. Grunden till den gamla delen (närmast på bilden) har byggts med natursten.

5. Slutledningar

Kristinestads stad grundades 1649 på markerna i Koppö by. Den nya staden fick en snabb befolkningstillväxt och i början av 1650-talet hade den inga betesmarker eller andra ägor. Utöver Koppö donerade generalguvernör Brahe byarna Nedre och Över Tjock i Lappfjärd till staden för att man skulle få betesmark och tillgång till ved. Södra delen av utredningsområdet hörde till den historiska byn Koppö, återstoden hörde till byn Tjock. Det område som donerades till staden när den grundades benämns Kristinestads donationsjord. Det kan antas att den öppna jordbruksmiljön särskilt i utredningsområdets södra del har börjat ta form redan på 1600-talet när stadsborna använde området som betesmark.

Kristinestad växte kraftigt på 1700-talet och antalet invånare ökade nästan trefaldigt. Staden fick en egen sjötullskammare och egna stapelrätter 1789. Här började en helt ny era i stadens historia – den direkta utrikesseglationens tid. Stadens ekonomi började blomstra och guldåldern inföll på 1800-talet. Välbärgade stadsbor – sjökaptener skeppsredare och köpmän – byggde stiliga villor, av vilka många uppfördes på stränderna av Storträsket. På stränderna grundades också fast bosatta hemman. I början av 1900-talet grundades två hemman längs Carlsrovägen och Gamla Närpesvägen i utredningsområdets mellersta delar.

Byggnadsbeståndet i utredningsområdet var obetydligt fram till 1950-talet, när man började bygga egnahemshus på stadens arrendetomter. I områdets södra och västra delar uppkom en småskalig, skiktad egnahemsbosättning mellan slutet av 1950-talet och främst början av 1970-talet. Vid övergången från 1980-tal till 1990-tal uppkom miljöer för idrotts- och rekreationsbruk i och med att man anlade en travbana, en motorbana och en skjutbana.

Viktiga kulturmiljövärden

Landskapsmässiga:

- De gamla åker- och ängsområdena som bevarats öppna i Borgmästarängen i utredningsområdets södra del.
- Kulturlandskapet på Storträskets västra strand.

Historiska:

- Utvecklingen av markägandet från områdena i byarna Koppö och Tjock till Kristinestads donationsjord.
- Utvecklingen av vägnätet från och med 1800-talet.

Byggnadshistoriska:

- Huvudbyggnaden på Carlsrovägen 268: bostadshus i traditionell stil och 1½ plan. Byggnaden har bevarat sina ursprungliga drag.

Det öppna åker- och ängsområdet (Borgmästarängen) i söder och det öppna odlingslandskapet på västra stranden av Storträsket är miljöer med kulturvärden. Den beträffande byggnadshistoriska värden viktigaste byggnaden är huvudbyggnaden från början av 1900-talet på Carlsrovägen 268. Byggnaden företräder traditionell byggstil och har bevarat sina ursprungliga drag.

Källor

Arkivkällor och kartor

Sockenkarta 1846. Lantmäteristyrelsens historiska kartarkiv (samling). Ia.* Sockenkarta. 1232 06+09 Ia.* -/- . Lappfjärd 1232 05+08 Ia.* -/-Lappfjärd. Riksarkivet. Hänvisat 21.2.2023.

Karta över Ilmola härad. Lantmäteristyrelsens historiska kartarkiv (samling). Painetut kihlakunnankartat (kihlakuntarajaiset). MHA, Icb. 3 Ilmajoen kihlakunta, Waasan lääniä (1898–1994): Tiedosto 1. Riksarkivet. Lantmäteriets överstyrelse 1898–1904.

Ekonomisk karta 1938 Kaskö – Kristinestad. Timo Meriluoto gamla kartor:

<https://timomeriluoto.kapsi.fi/KARTAT/Taloudelliset%20kartat/Taloudellinen%20kartta%201:100.000%20Kaskinen-Kristiinankaupunki%201938.jpg>

Grundkartblad 123205, 123206, 123208 och 123209 från 1971 och 1986. Lantmäteriverket, vanhatpainetutkartat.maanmittauslaitos.fi

Geografisk karta från 1600-talet. Lantmäteristyrelsens kartor. Områdes- och gränskartor. LS LS 105/- - Geogr. Charta på Pedersöre, G.Karleby, Mutzar, Lille Kyrö, S.Kyrö, Lajhela, Nerpis, Lappo...via Lapfjerd's Sochnar med Satzmål Cappelgåld belägne uti Österbotns Södra Prosterij... (-). Tiedosto 4. Riksarkivet. Hänvisat 19.4.2023.

Publikationer

Bilund, Antti & Sepänmaa, Timo ,(2022). *Kristiinankaupunki. Aurinkovoimapuiston arkeologinen inventointi*. Kristinestad Solpark Ab.

Knif, Lisbeth (1998). *Kulturlandskapsinventering över Kristinestads kustområde*. Österbottens Museum.

Mäkelä, Anneli, Pettersson, Lars & Åkerblom, Bror (1984). *Kristiinankaupungin historia: 1*. Kristinestads stad.

Vilén, Anna-Kaisa och Kohtala, Riku (2015). *Ampumarataselvitys Pohjanmaalla, Keski-Pohjanmaalla ja Etelä-Pohjanmaalla*. Vaasan ammattikorkeakoulu.

<https://www.obotnia.fi/assets/Sidor/1/50/Selvitykset/Ampumarataselvitys-opinaytetyo-tarkistettu.pdf>

Digitala källor

Villa Carlsro. Byggda kulturmiljöer av riksintresse RKY:

https://www.kulturmiljo.fi/read/asp/rsv_kohde_det.aspx?KOHDE_ID=4610

Kristinestads strandgeneralplan, plankarta. Kristinestads karttjänst:

https://kristiinankaupunki.karttatiimi.fi/?setlanguage=fi&e=21522052&n=6892346&r=64&w=*&l=ykaava%20Cykaavaind&o=100%2C100

Kristinestads strandgeneralplan, planbestämmelser. Kristinestads karttjänst:

https://www.karttatiimi.fi/kristiinankaupunki/oyk_ryk.pdf

Österbottens förbund A: Österbottens landskapsplan 2040. Planbeteckningar och planeringsbestämmelser. <https://www.obotnia.fi/assets/DMS/Landskapsplanen-2040/Pohjanmaakuntakaava-2040/planbeteckningar-och-planeringsbestammelser-kaksikielinen.pdf>

Österbottens förbund B: Österbottens landskapsplan 2040. Planbeskrivning. <https://www.obotnia.fi/assets/DMS/Landskapsplanen-2040/Pohjanmaakuntakaava-2040/Kaavaselostus.pdf>