

19.9.2023



KRISTINESTAD

# Arkeologisk inventering

Delgeneralplaneområdet norr om  
Kristinestadsvägen  
2023

Beställare:  
Kristinestads stad, Projoplan Oy

Kalle Luoto  
Heilu Oy  
HEILU.FI

Nytagna bilder och temakartor: Kalle Luoto, Heilu Oy. Grundkartor LMV 2023.

Omslagsbild: Stenröse på hällmark vid Bermannasbergen. Fotograferat från norr.

## Innehållsförteckning

1. Inledning.....	4
2. Metoder .....	5
3. Tidigare utredningar .....	5
4. Beskrivning av området.....	6
5. Objekt .....	12
1. Stormossen.....	13
2. Bergmannasbergen.....	15
3. Solvängen .....	18
6. Resultat.....	21
Källor.....	22

### Kartor

Karta 1. Utdrag ur en geografisk karta från 1600-talet. ....	7
Karta 2. Sockenkarta från 1846. ....	9
Karta 3. Häradskarta över Ilmola 1898–1904.....	10
Karta 4. Ekonomisk karta från 1938. ....	11
Karta 5. Arkeologiska objekt i utredningsområdet. Terrängkarta 1 : 40 000. ....	12
Karta 6. Läge, objekt nr 1. Terrängkarta 1 : 10 000. ....	14
Karta 7. Läge, objekt nr 2 och 3. Terrängkarta 1 : 10 000. ....	17

## Sammanfattning

I denna inventering kompletterades uppgifterna från tidigare objektsinventeringar. Särskild fokus låg på två objekt; stenröset vid Bergmannasbergen och odlingsobjektet Solvängen.

Vid Bergmannasbergen finns ett tudelat röse på öppen hällmark, som fram till denna inventering saknat en objektsbeskrivning. I området finns dessutom den fasta fornlämningen Stormossen, som har granskats i några omgångar på senare år. Dess gränser och uppgifter hålls oförändrade.

I mitten av området finns stenmuren och de stenkantade gångarna vid Solvängen. Stengärdet härrör troligen åtminstone för murens del från 1800-talet, men konstruktionen som helhet är ett representativt exempel på jordbruket i regionen. Av den anledningen föreslås att gränsen ska förskjutas till att omfatta stengärdet och området inom det. Det har emellertid föreslagits att objektet ska få statusen som arkeologiskt objekt av riksintresse och därför ska särskild uppmärksamhet fästas vid skyddet av det.

## Arkivuppgifter

Uppgift som arkiveras	Beskrivning av uppgiften
Typ av undersökning:	Arkeologisk inventering
Forskningsinstitut:	Heilu Oy
Inventerare:	FM Kalle Luoto
Tid för fältarbete:	11.5.2023
Inventeringen finansieras av:	Kristinestad
Fornlämningar:	Stormossen (287010002) Bergmannasbergen (287010001) Solvängen (287010003)
Tidigare undersökningar i närområdet:	Jussila, Timo & Sepänmaa, Timo 2010. Kristiinankaupunki. Pyhävuori-Liden ja Ulvila-Noormarkku-Pomarkku voimajohtolinjausten muinaisjännösinventointi.  Laulumaa, Vesa 2006. Kristiinankaupunki. "Ajan jälkiä muuttuvassa maisemassa" muinaisjännösinventointi.  Rostedt & Itäpalo 2014. Kristiinankaupunki, Närpiö 2014. Voimajohtolinjausten arkeologinen inventointi.
Tidigare fynd:	Inga.

# 1. Inledning

Inventeringen gäller det arkeologiska kulturarvet på norra sidan av Kristinestads centrum. Inventeringen har beställts av Projoplan Oy och Kristinestads stad inför delgeneralplanen norr om Kristinestadsvägen. FM Kalle Luoto vid Heilu Oy har gjort inventeringen. Terrängarbetet utfördes och rapporten sammanställdes 2023.

I utredningsområdet känner man sedan tidigare till tre kulturarvsobjekt, av vilka två är fornlämningar (Stormossen & Bergmannasbergen) och ett är ett annat kulturarvsobjekt (Solvängen).

Uppgifter i fornlämningsregistret, litteratur och historiska kartor utgjorde bakgrundsmaterialet för inventeringen. I den här rapporten presenteras de objekt som ska beaktas i planläggningen på generalplanenivå med fotografier, geografisk information och verbala beskrivningar.

Utredningsområdet följer gränsen för det område som ska generalplaneras.

Utredningsområdet börjar genast norr om Kristinestads centrum och gränsar i norr till Närpes stad. I väster och i mitten av området kring Storträsket följer utredningsområdets gräns strandgeneralplaneområdets gräns. I öster gränsar utredningsområdet till utkanten av ett stadsägt markområde och i sydväst till Kristinestadsvägen. Utredningsområdet är ca 4,5 km långt i nordlig-sydlig riktning, och ca 2,5 km brett i östlig-västlig riktning. Den ungefärliga arealen är 1 000 ha och det ägs till största delen av staden.

## 2. Metoder

Under förarbetet gick man igenom områdets markanvändningshistoria med hjälp av historiskt kartmaterial. Kartor hämtades från Riksarkivet och ur Lantmäteriverkets digitala arkiv. Kartorna positionerades ovanpå Lantmäteriverkets bakgrundskarta med programmet QGIS. Dessutom gick man igenom Lantmäteriverkets terrängskuggningskartor för att upptäcka eventuella arkeologiskt intressanta fenomen. Under förarbetet utreddes det arkeologiska kulturarvet med hjälp av Kulturmiljöns tjänsteportal, som upprätthålls av Museiverket, samt tidigare arkeologiska undersökningsrapporter.

FM, arkeolog Kalle Luoto gjorde terrängarbetet inom ramen för inventeringen 11.5.2023. Terränggranskningarna riktades till skogsområdena i inventeringsområdets norra och östra del, eftersom områdets västra och södra del redan hade kartlagts några år tidigare (Bilund, Sepänmaa och Jussila 2022). I terrängen gjordes en okulär besiktning av områdena och observationerna dokumenterades. Dokumentationen gjordes verbalt som registreringar i en GPS-enhet (Garmin 66s) samt genom att fotografera.

I rapporteringsskedet analyserades det material som samlats in under terrängarbetet. Rapporten med kartor sammanställdes. Koordinaterna i rapporten har meddelats i enlighet med ETRS-TM35FIN-systemet. De digitala fotografierna i anslutning till inventeringen och rapporten i original har arkiverats hos Heilu Oy i Tammerfors.

## 3. Tidigare utredningar

Den första arkeologiska undersökningen i området gjordes 1968, när Ari Siiriäinen undersökte Bermannasbergen och Solvängen. Det finns ingen rapport över denna undersökning. Senare har Vesa Laulumaa gjort en undersökning 2006 och Pentti Rislä en undersökning 2011 (inga rapporter). Anja Sarvas gjorde utgrävningar i Solvängen 1977. Solvängen granskades åren 2010 (Lehtonen & Koivisto) och 2020 (Tiitinen & Kiiveri-Hakkarainen). Områdets norra del inventerades 2014 som en del av en inventering av kraftledningssträckningar (Rostedt & Itäpalo 2014). Därefter har områdets södra del inventerats av Mikrolitti Oy 2022 (Bilund, Sepänmaa & Jussila).

Den granskning som gjordes 2022 hörde samman med projektet Arkeologiska objekt av riksintresse VARK. Det intressanta är att av objekten i området ingår Solvängen i ovan nämnda projekt.



## 4. Beskrivning av området

Området är till största delen skogsmark som används som ekonomiskog. Det består av beståndsfigurer i olika ålder. Områdets östra kan var ursprungligen en myr som senare dikats ut till skogsmark. I södra spetsen av utredningsområdet och på västra stranden av Storträsket finns det öppna åkerlandskap. Kristinestadvägen och Björnövägen i söder och Skrattnäsvägen nära västra kanten är de viktigaste trafiklederna i området. Calrsrovägen och Gamla Närpesvägen, som går på vardera sidan av Storträsket, är lokala vägar som används av dem som färdas till fastigheterna.

Det finns bara ett fåtal byggnader i utredningsområdet. Det finns 14 egnahemshus med gårdstun, en travbana, en motorsportbana och en skjutbana. Genom områdets södra spets går en kraftledning och i anslutning till den finns en elstation.

Kristinestads förhistoria börjar från stenåldern. Efter istiden hade jordskorpan i Kristinestadsområdet sjunkit och strandlinjen gick betydligt längre bort i öster; i ett område som nu ligger ca 20 km i inlandet. I och med landhöjningen försköts strandlinjen mot väster och bebyggelsen med den. Objekt från stenåldern finns främst i Dagsmark, där dagens Lappfjärds å under stenåldern utgjorde en havsvik, kring vilken bebyggelse växte fram. En annan koncentration finns i området kring Storsjön.

I Kristinestad känner man inte till några boplatser från bronsåldern (1500–500 f.Kr.) men däremot finns ett flertal gravrösen från den perioden. Objekten från bronsåldern finns på 35–25 m.ö.h. och objekten från järnåldern på 25–7,5 m.ö.h. De högsta punkterna i granskningsområdet var torr mark under bronsåldern. Torr mark ovanför kurvan 10 m.ö.h., som lämpar sig för boende, har det under järnåldern funnits i området östra och nordöstra del.

Kristinestads stad grundades 1649 (Mäkelä et al. 1984, s. 13–15.). För kronan var det ändamålsenligt att grunda en ny stad där var man sedan tidigare drev mycket handel för att olagligt landsköp skulle upphöra och köpmannanäringen skulle kunna utvecklas i enlighet med kronans målsättningar. Kristinestad grundades inte i ett ekonomiskt vakuum utan för att legalisera den starka bondesegregationen som varit rådande i Närpes (Mäkelä et al. 1984, s. 16, 94). Kristinestad grundades på en udde som hörde till Koppö by i Lappfjärds socken. Koppö var ursprungligen en ö som emellertid hade vuxit fast i fastlandet redan vid den tidpunkt när staden grundades. Den nya staden fick en snabb befolkningstillväxt och i början av 1650-talet hade den inga betesmarker eller andra ägor. Utöver Koppö donerade generalguvernör Brahe byarna Nedre och Över Tjock i Lappfjärd till staden för att man skulle få betesmark och tillgång till ved. (Mäkelä et al. 1984, s. 16–17.)

Under historisk tid har inventeringsområdet enligt de äldsta källorna varit ett område som hört till byarna Koppö och Tjock. Befolkningen i dessa byar har antagligen uppkommit under medeltiden. Byn Tjock, där det funnits rikligt med invånare redan i början av den nya tiden, låg längs ån ett par kilometer från inventeringsområdet mot öster. Byn Koppö, där det på 1600-talet

fanns två hemman, låg i nuvarande centrum av Kristinestad. Det område som donerades till staden när den grundades torde ha omfattat de marker som hörde till Koppön och det benämns Kristinestads donationsjord. Området torde ursprungligen ha motsvarat det område som på sockenkartan från 1846 betecknas Christina Stads Skifte. Utredningsområdets södra del finns i detta område. För övrigt är utredningsområdet skogs- och ängsmarker i dåvarande Tjock by. (Bilund & Sepänmaa 2022, s. 5.)



Karta 1. Utdrag ur en geografisk karta från 1600-talet.

På kartan syns vägen från Lappfjärd öster om Kristinestad till byn Tjock och vidare norrut mot Närpes.

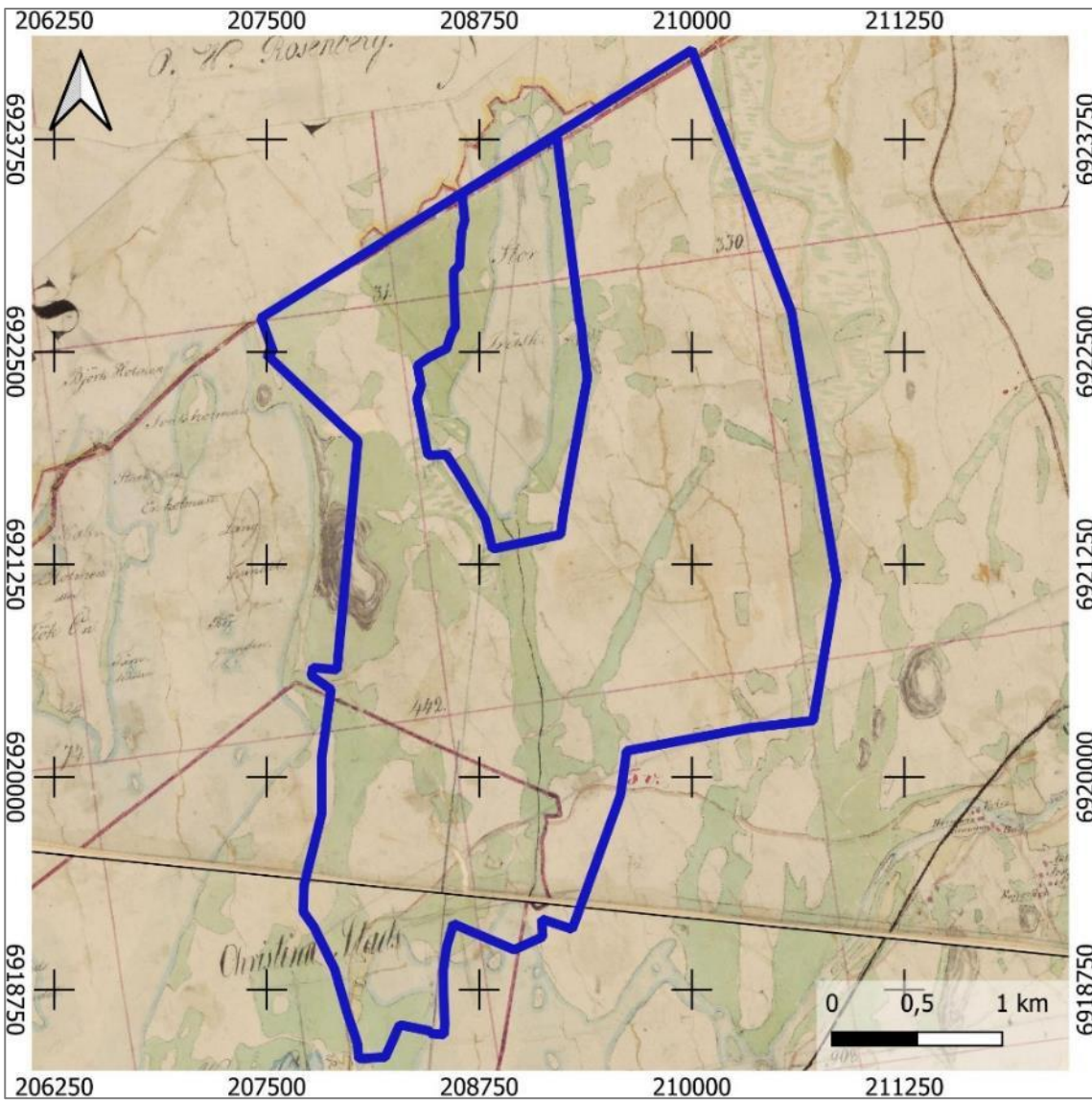
Staden fick vissa rättigheter till markerna i Tjock redan när staden grundades. Staden fick hemmanen i byn i sin besittning. De var (skatte-)öde och integrerades därmed med byns skogar och andra samfällda marker. Staden delade ut nyttjanderättigheterna till markerna för bete, röjning av odlingsmark och till en början till och med för svedjebränning till stadsborna mot hyra. Skiftningen av markerna gjordes ofta utifrån dessa rättigheter. Markanvändningstrycket var stort på stadens marker allteftersom staden växte redan på 1600-talet och man strävade efter att ta i bruk all användbar mark. (Bilund & Sepänmaa 2022, s. 5.) Situationen fortsatte oförändrad på 1700-talet (Mäkelä et al. 1984, s. 499–500, 611.). Kristinestad upplevde sin blomstringstid i mitten av 1800-talet. Välbärgade stadsbor byggde stiliga sommarvillor, varav flera uppfördes i grupper längs det långsmala Storträsket. Den första villan byggdes på östra stranden av Storträsket troligen redan på 1830-talet, varefter fler uppfördes längs stränderna från mitten till slutet av 1800-talet. Den mest kända villan vid Storträsket, Villa Carlsro, byggdes på västra stranden på 1890-talet. På västra stranden byggdes också jordbruksfastigheter för den fasta bosättningen. (Knif 1998, s. 53–66)

Enligt sockenkartan från 1846 har det i södra delen av utredningsområdet funnits en väg från byn Tjock till Kristinestads kyrka. För övrigt är området obebyggt enligt kartan, utan bosättning tills vidare. Enligt en häradskarta som tagits fram av Lantmäteriets överstyrelse byggdes de första villorna på stränderna av Storträsket mellan åren 1898 och 1904. Öster om träsket finns Gamla Närpesvägen, från vilken det går en vägsträckning till Villa Carlsro på västra stranden. Vägnätet i området hade till största delen bildats före slutet av 1930-talet. Andelen odlingsmark var nästintill oförändrad från 1800-talet till 1950-talet, varefter åkerarealen började minska. (RA, TM.)

Utöver villorna och den fasta bosättningen på stränderna av Storträsket bestod byggnadsbeståndet i utredningsområdet endast av några jordbruksfastigheter fram till mitten av 1900-talet. Från Borgmästarängen i utredningsområdets södra del började man arrendera ut bostadstomter på Kristinestads donationsjord från och med början av 1950-talet. Egnahemsbebyggelse började växa fram på de av staden arrenderade tomterna i området mellan Gamla Närpesvägen och Skrattnäsvägen. (KRIS.) Utifrån kart- och flygbildsgranskningar har det funnits jordbruksfastigheter längs Skrattnäsvägen i utredningsområdets västra del från början av 1900-talet. (RA, TM, LMV.)

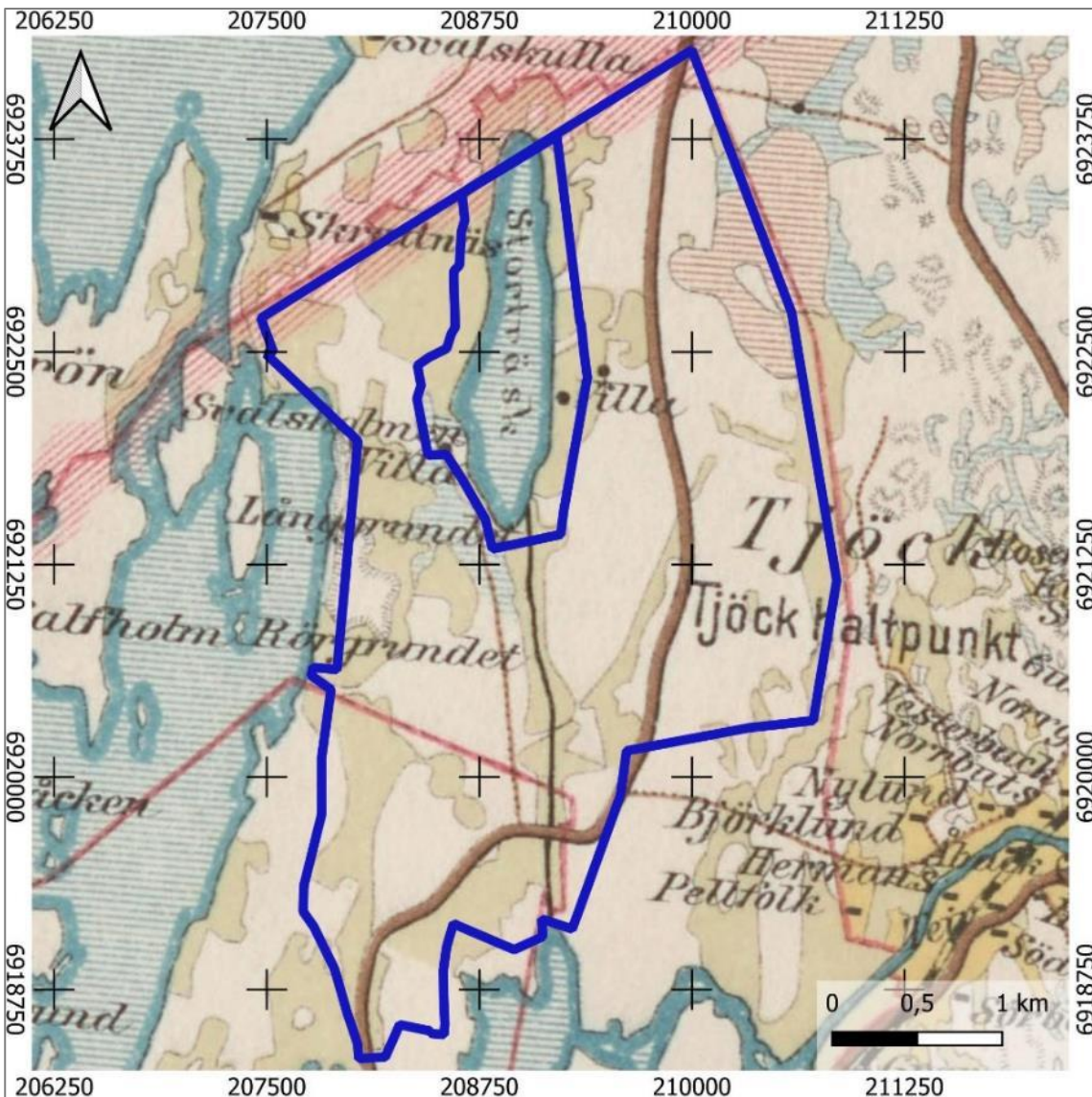
På 1980- och 1990-talen byggdes konstruktioner som tjänar rekreativ bruket i utredningsområdet. Vid Nedsjön i väster anlades en travbana. I öster, i skogen på östra sidan av Gamla Närpesvägen, byggdes en motorbana och en skjutbana. En ny elstation färdigställdes på 2010-talet i anslutning till kraftledningen som går genom södra delen. (LMV.)





Karta 2. Sockenkartan från 1846.

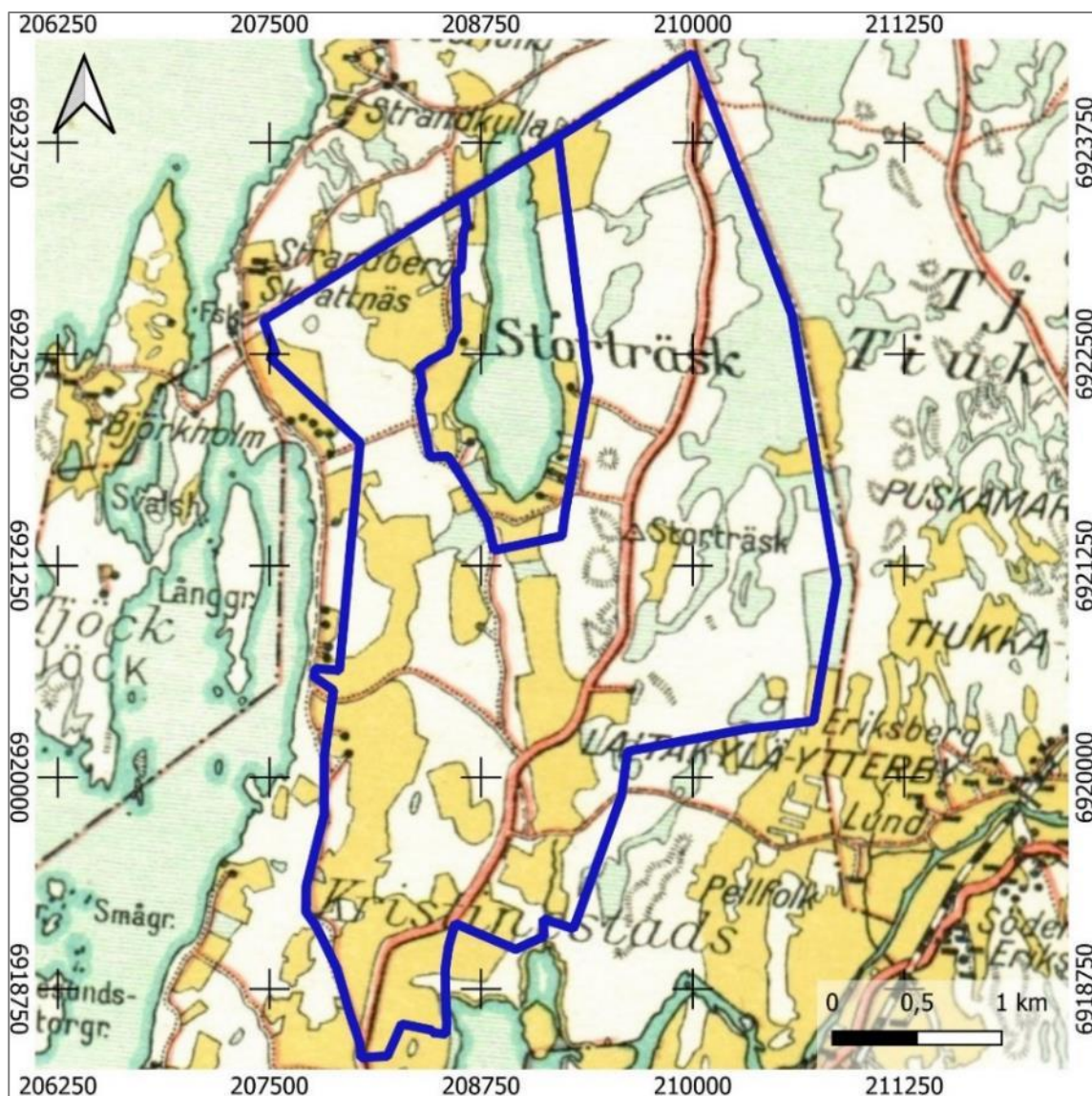
Utredningsområdets gräns visas med blå linje, KT/ Heilu Oy. I områdets södra del syns vägsträckningen från byn Tjöck som vänder söderut mot Kristinestads centrum.



Karta 3. Häradskarta över Ilmola 1898–1904.

Villkor har byggts längs Storträskets stränder. Från vägen i söder har en väg byggts från Storträskets östra sida mot norr. Södra delen av nuvarande Carlsrovägen ända till Villa Carlsro på västra stranden syns också på kartan.

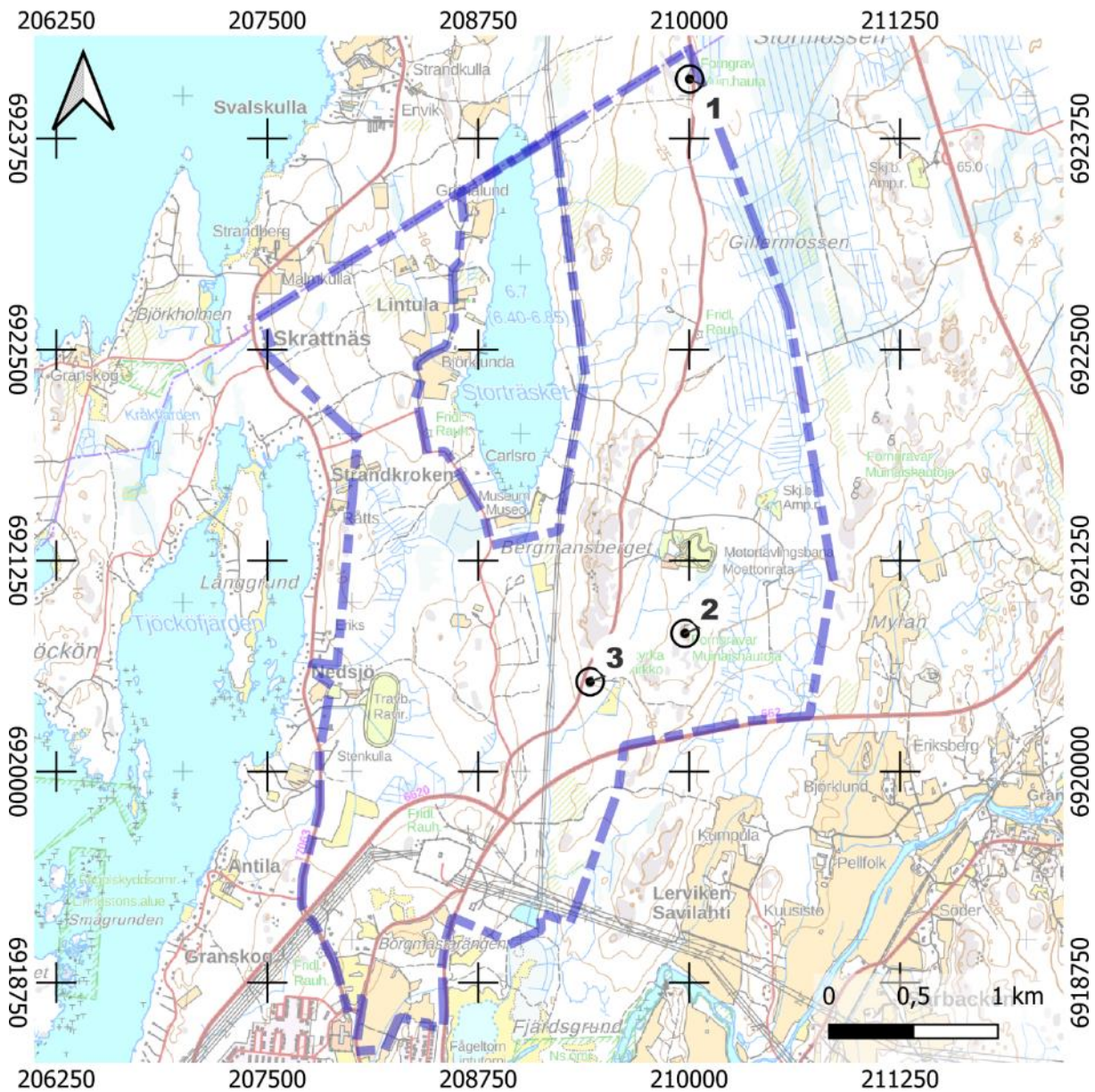




Karta 4. Ekonomisk karta från 1938.

De viktigaste delarna av vägnätet motsvarar dagens vägsträckningar. Åkerarealen är oförändrad jämfört med häradskartan. Östra delen av området är en myr.

## 5. Objekt



Karta 5. Arkeologiska objekt i utredningsområdet. Terrängkarta 1 : 40 000.



## 1. Stormossen

Kommun:	Kristinestad
Fornlämningsbeteckning:	287010002
Status som fornlämning:	fast fornlämning
Typ av fornlämning:	gravplatser
Datering:	bronsålder, järnålder
Koordinater:	N 6924103 E 210003 z 30 m
Förklaring till koordinaterna:	enligt fornlämningsregistret

### Tidigare undersökningar:

- Ari Siiriäinen? undersökning 1967, ingen berättelse
- Vesa Laulumaa 2006, inventering
- Pentti Rislä undersökning 2011, ingen berättelse
- Rostedt & Itäpalo 2014, inventering

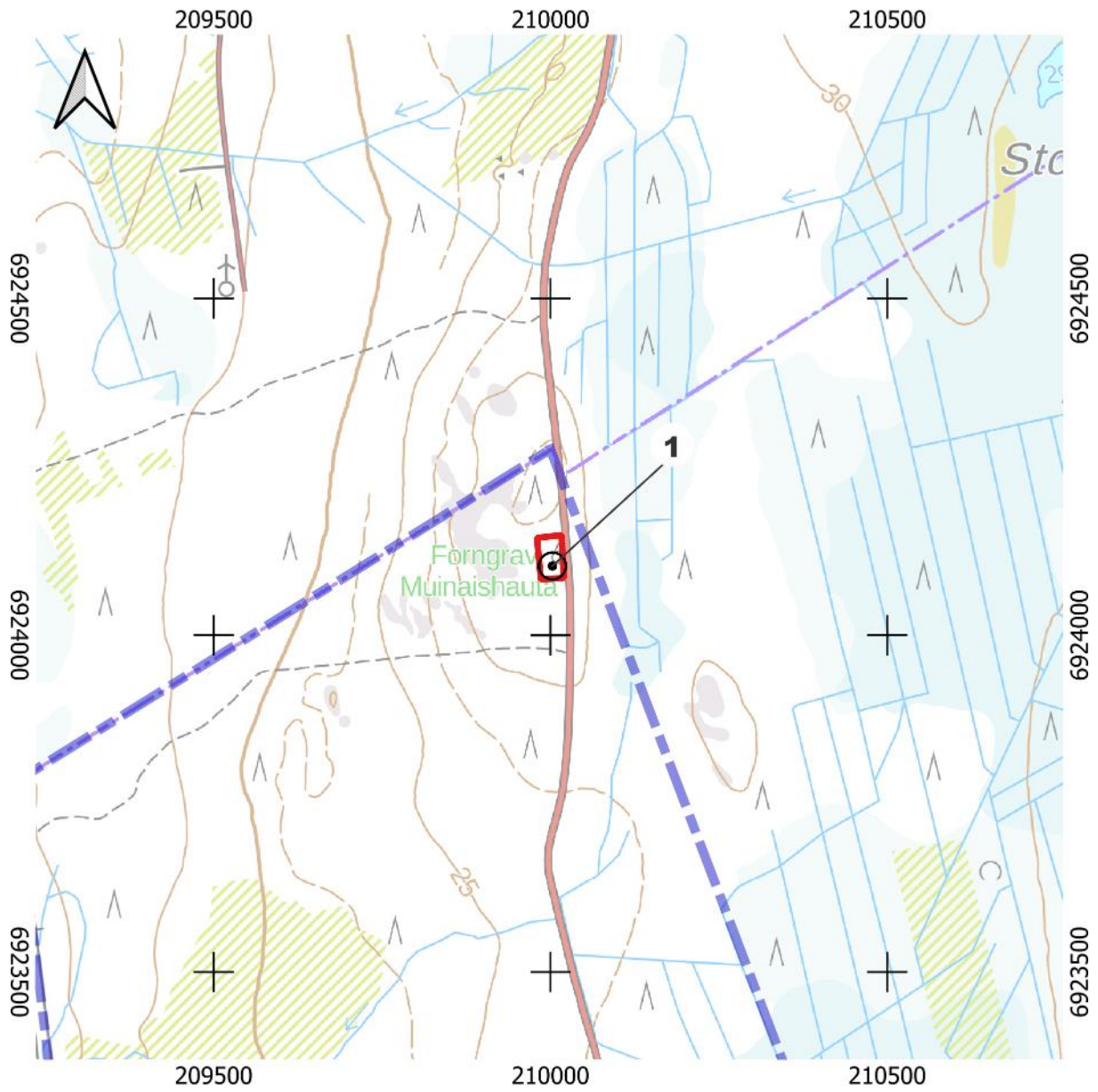
### Beskrivning i fornlämningsregistret:

Objektet finns väster om den gamla Närpesvägen som tagits ur bruk, strax intill vägen. Avståndet till Närpes stads gräns är bara ca 100 meter. Terrängen är en blandskog där det växer ljung och lav. Jordmånen är morän.

Stenröset är kransformad, dvs. det består av en ca 1,5 meter bred ringvall med en ca 1,5 meter djup grop i mitten. Stenröset är ca 8 meter i diameter.

100 meter från objektet mot söder finns en stengrund för en byggnad med en plats för en eldstad. Stenröset kan ha koppling även till denna bosättning. Genast norr om röset tas substanser till husbehov, vilket är vanligt längs vägarna i området.

Objektet har inte kontrollerats 2023.



Karta 6. Läge, objekt nr 1. Terrängkarta 1 : 10 000.

## 2. Bergmannasbergen

Kommun:	Kristinestad
Fornlämningsbeteckning:	287010001
Status som fornlämning:	fast fornlämning
Typ av fornlämning:	gravplatser
Datering:	bronsålder, järnålder
Koordinater:	N 6920819 E 209975 z 30 m
Förklaring till koordinaterna:	GPS-mätning

### Tidigare undersökningar:

Ari Siiriäinen, undersökning 1967, ingen rapport

Pentti Risla undersökning 2011; man var tvungen att avbryta undersökningen på grund av en björnobservation.

### Beskrivning i fornlämningsregistret:

Två rösen har markerats på grundkartan i det klippiga området på sydvästra sidan av Bergmannasbergen.

### Observationer vid inventeringen:

Två anslående stenrösen på toppen av en kal klippa. Stenarna har staplats tydligt i en hög. Rösena är omgivna av gles tallskog.

Den sydligare är ca 8 x 8 meter stor och ca 1,5 meter hög. Röset har plockats ihop av stenar som är ca 20–50 cm stora. Det verkar inte finnas någon jord mellan stenarna. I mitten av röset finns en kraterliknande fördjupning.

Det mindre röset i nordost är ovalt till formen. Det är ca 6 x 3 meter stort och knappt 1 meter högt. Stenarna har staplats i ungefär fyra lager. Kring det mindre objektet växer det mossa och lågt ris (lingon).

### Objektens läge:

Röse 1 N: 6920819 E: 209975

Röse 2: N: 6920883 E: 210060



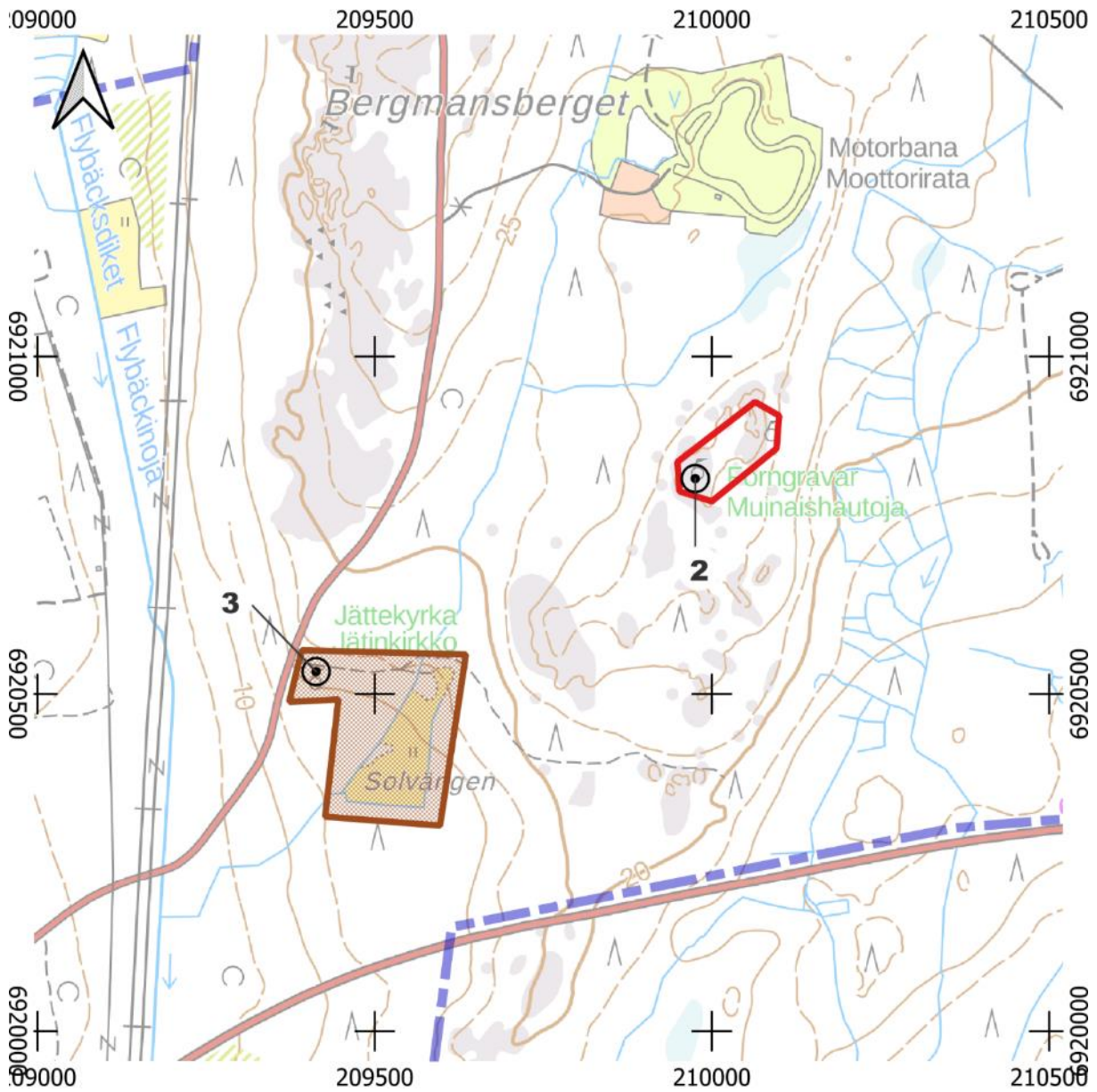


*Bild 1. Det sydligare röset, nr 1, fotograferat från norr.*



*Bild 2. Det nordligare röset, nr 2, fotograferat från norr.*





Karta 7. Läge, objekt nr 2 och 3. Terrängkarta 1 : 10 000.

### 3. Solvängen

Kommun:	Kristinestad
Fornlämningsbeteckning:	287010003
Status som fornlämning:	annat kulturarvsobjekt
Typ av fornlämning:	stenkonstruktioner, stengärden
Datering:	historisk tid
Koordinater:	N 6920545 E 209414 z 15 m
Förklaring till koordinaterna:	enligt fornlämningsregistret

#### Tidigare undersökningar:

Objektet är en mur staplad av sten i östlig-västlig riktning med ringformade stenvallar direkt på norra sidan. Muren är ca 60 meter lång, ca 1–3 meter bred och ställvis 1,5 meter hög. Muren blir lägre mot ändarna. På norra sidan finns två stenvallar som ligger innanför varandra. Vallarna är ca 1,5 meter tjocka och knappt 1 meter höga. Den yttre vallen har en diameter på ca 20 meter, den inre ca 12 meter. Enligt hävd har muren byggts senare än stenvallarna och stenar från vallarna har använts för att bygga muren. Det kan hända att de ursprungliga ringformade vallarna utgjort en jungfrudans, såsom objektet benämns på grundkartan. Enligt hävd har det också funnits en bödelsplats i den närliggande skogen.

Solvängen är en fägård och ett skogsbyte från historisk tid som omfattar hundratals meter av stengärden och -vallar. Storleken på stengärderna och vallarna varierar men de är i huvudsak resliga (1–3 meter breda, 1,5 meter höga). Den yttre vallen har en diameter på 20 meter och den inre 12 meter.

#### Observationer vid inventeringen:

Det stengärde och de vallar som beskrivits i fornlämningsregistret kunde konstateras i terrängen som vid tidigare undersökningar.

Utöver de tidigare dokumenterade stenvallarna observerades öster om objektet ett i östlig-västlig riktning ca 150 meter långt och i nordlig-sydlig riktning ca 450 meter långt gärde som staplats upp av stenar, vilket förefaller höra till objektet. Stengärdet är ca 3–8 meter brett och ca 1–1,5 meter högt. Stengärdet är som bredast i områdets södra del. Det område som gärdet avgränsar har numera beskogats, men innanför det inhägnade området kan man urskilja före detta åkerdiken. Genom området rinner en bäck i nordostlig-sydvästlig riktning.

Det inhägnade området utgör en sammanhängande helhet som även omfattar rester av en byggnad i den nordöstliga delen. Till skillnad från de övriga stengärderna i området har objektet fått vara i fred vid markanvändning av yngre datum och det är ett mycket representativt objekt.

Av ovan nämnda anledning föreslås det att objektsgränsen ska utvidgas. Det finns stengärden även på västra sidan av Gamla Närpesvägen, men de har inte bevarats lika bra på det hela taget och därför lämnats utanför avgränsningen.





*Bild 3. Objektet Solvängen från söder.*



*Bild 4. Stengärde i områdets södra del. Fotograferat mot väster.*





*Bild 5. Stengärde i områdets östra del.*



*Bild 6. Stengärde och åkerdiken i områdets nordöstra del.*



## 6. Resultat

Under de senaste årtiondena har några arkeologiska undersökningar och objektsinventeringar gjorts i området norr om Kristinestad. I denna inventering kompletterades uppgifterna från tidigare objektsinventeringar. Särskild fokus låg på två objekt; stenröset vid Bergmannasbergen och odlingsobjektet Solvängen.

Vid Bergmannasbergen finns ett tudelat röse på öppen hällmark, som fram till denna inventering saknat en objektsbeskrivning. Dessutom kontrollerades den geografiska informationen om objektet med en GPS-enhet. Objektet är en fast fornlämning.

I området finns dessutom den fasta fornlämningen Stormossen, som har granskats i några omgångar på senare år. Dess gränser och uppgifter hålls oförändrade.

Ett par kilometer norrut från Kristinestad finns Solvängen med sina stenvägar och stenkantade gångar. Enligt hävd har det funnits en bödelsplats i närheten. Stengärdet härrör troligen åtminstone för murens del från 1800-talet, men konstruktionen som helhet är ett representativt exempel på jordbruket i regionen. Av den anledningen föreslås att gränsen ska förskjutas till att omfatta stengärdet och området inom det. Objektet har tidigare tolkats som ett annat kulturarvsobjekt och därför klassificeras det som ett sådant även i denna inventering. Det har emellertid föreslagits att objektet ska få statusen som arkeologiskt objekt av riksintresse och därför ska särskild uppmärksamhet fästas vid skyddet av det.

Tammerfors, 19.9.2023

Kalle Luoto

# Källor

## Arkivkällor och kartor

Sockenkarta 1846. Lantmäteristyrelsens historiska kartarkiv (samling). Ia.\* Sockenkarta. 1232.06+09. -/- -. Lappfjärd och 1232 05+08 Ia.\* -/-Lappfjärd. Riksarkivet. Hänvisat 21.2.2023.

Ilmajoen kihlakunnan kartta. Maanmittaushallituksen historiallinen kartta-arkisto (kokoelma). Painetut kihlakunnankartat (kihlakuntarajaiset). MHA, Icb. 3 Ilmajoen kihlakunta, Waasan lääniä (1898–1994): Tiedosto 1. Riksarkivet. Lantmäteriets överstyrelse 1898–1904.

Taloudellinen kartta 1938 Kaskinen – Kristiinankaupunki. Timo Meriluoto gamla kartor: <https://timomeriluoto.kapsi.fi/KARTAT/Taloudelliset%20kartat/Taloudellinen%20kartta%201:100.000%20Kaskinen-Kristiinankaupunki%201938.jpg>

Grundkartblad 123205, 123206, 123208 och 123209 från 1971 och 1986. Lantmäteriverket, vanhatpainetutkartat.maanmittauslaitos.fi

Geografisk karta från 1600-talet. Lantmäteristyrelsens kartor. Områdes- och gränskartor. LS LS 105/- - Geogr. Charta på Pedersöre, G.Karleby, Mutzar, Lille Kyrö, S.Kyrö, Lajhela, Nerpis, Lappo...via Lapfjerd's Sochnar med Satzmål Cappelgäld belägne uti Österbotns Södra Prosterij... (-). Tiedosto 4. Riksarkivet. Hänvisat 19.4.2023.

## Rapporter

Bilund, Antti & Sepänmaa, Timo (2022). *Kristiinankaupunki. Aurinkovoimapuiston arkeologinen inventointi*. Kristinestad Solpark Ab.

Jussila, Timo & Sepänmaa, Timo 2010. Kristiinankaupunki. Pyhävuori-Liden ja Ulvila-Noormarkku-Pomarkku voimajohtolinjausten muinaisjäänösinventointi.

Knif, Lisbeth (1998). *Kulturlandskapsinventering över Kristinestads kustområde*. Österbottens Museum.

Laulumaa, Vesa 2006. Kristinestad. "Ajan jälkiä muuttuvassa maisemassa" muinaisjäänösinventointi.

Rostedt & Itäpalo 2014. Kristiinankaupunki, Närpiö 2014. Voimajohtolinjausten arkeologinen inventointi.

## Litteratur

Mäkelä, Anneli, Pettersson, Lars & Åkerblom, Bror (1984). *Kristiinankaupungin historia: 1*. Kristinestads stad.