

KRISTIINANKAUPUNGIN KAUPUNKI

KRISTIINANKAUPUNGINTIEN POHJOISPUO-
LEN ASEMAKAAVA

Osallistumis- ja arviointisuunnitelma

10.5.2023

Osallistumis- ja arviointisuunnitelma kuvaa asemakaavan tavoitteet sekä sen, miten laatis- ja suunnittelumenettely etenee. Osallistumis- ja arviointisuunnitelma sisältää myös perustiedot kaava-alueesta.

1. Suunnittelualueen yleiskuvaus ja sijainti

Suunnittelualue sijaitsee Kristiinankaupungintien pohjoispuolella Storträsket-järven ja valtatie 8 välisellä alueella. Suunnittelualue rajautuu lähinnä metsävaltaisiin ja asemakaavoittamattomiin alueisiin. Kristiinankaupungintie sijoittuu suunnittelualueen eteläosaan ja alueen pohjoisosasta on Närpiön kunnanrajaan matkaa alle kilometri. Kristiinankaupungin keskustaajaman palvelut sijaitsevat reilun kahden kilometrin päässä suunnittelualueen eteläosasta lounaaseen.

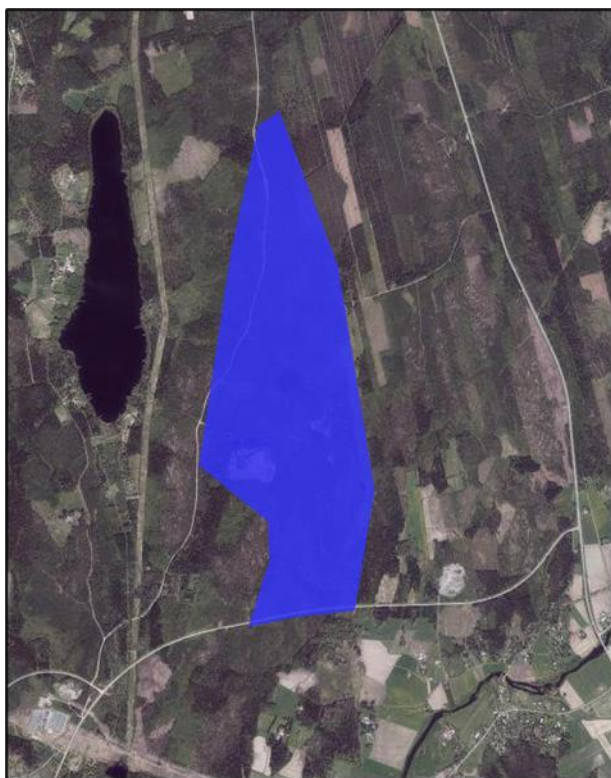
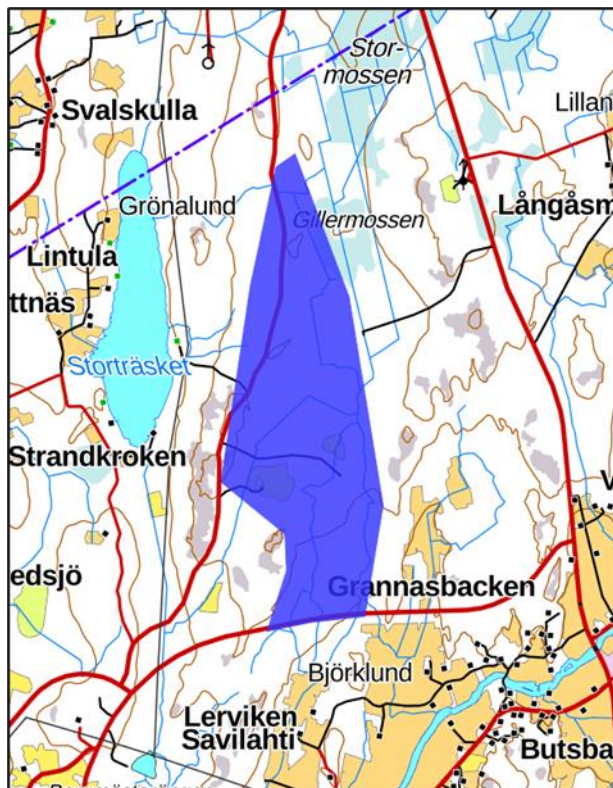
Suunnittelualueen alustava ja suurpiirteinen pinta-ala on noin 260 hehtaaria.

Suunnittelualueen suurpiirteinen sijainti maastokartalla:



Lähde: Maanmittauslaitos, taustakarttarja. ©MML

Suunnittelualan suurpiirteinen rajaus maastokartalla ja ilmakuvassa sinisellä:



Lähde: Maanmittauslaitos, taustakarttasarja ja ortokuva. ©MML

2. Suunnittelun lähtökohdat ja tavoitteet

2.1 Lähtökohdat

Kaavoituksen aloite ja taustaa

Kristiinankaupungin kaupunginhallituksen kaavoitusjaosto on päättänyt kokouksessaan 8.6.2022 (§ 22) aloittaa Kristiinankaupungintien pohjoispuolella sijaitsevan alueen yleiskaavoituksen perustuen 20.12.2021 ja 16.5.2022 jätettyihin valtuustoaloitteisiin. Kaupunginhallitus on vahvistanut päätöksen 20.6.2022 ja kaupunginvaltuusto 12.9.2022. Aloitteet ovat koskeneet uusiutuvan energian ja kiertotalouden tarpeita sekä riittävän suuren teollisuusalueen kaavoittamista teollisuuden yrittäjien houkuttelemiseksi paikkakunnalle. Kaavoitusjaosto on päätöksessään todennut, että kaavoitus aloitetaan yleiskaavan laatimisella, jonka jälkeen alueelle tulee laatia asemakaava. Osayleiskaava-alue on pinta-alaltaan yhteensä noin 1000 hehtaaria ja osayleiskaavan osallistumis- ja arviointisuunnitelma on ollut yleisesti nähtävillä 9.2. – 13.3.2023.

Kaupunginhallituksen kaavoitusjaosto on 9.3.2023 § 21 antamassa päätöksessään koskien teollisuusalueiden asemakaavoituksen kaavoitustarjouksen hyväksymistä todennut, että asemakaavoitus on tarkoituksenmukaista aloittaa yleiskaavoituksen rinnalla, jotta voidaan mahdollistaa suunnitteilla olevien teollisten hankkeiden toteuttaminen, ja jotka alustavien aikataulujen mukaisesti ajoittuvat vuodesta 2024/25 eteenpäin. Asemakaavoitettava alue on kokonaisuudessaan kaupungin omistuksessa ja alueen pinta-alaksi on alustavasti arvioitu noin 250 hehtaaria. Siten asemakaavoitettava alue kattaa vain osan noin 1000 hehtaarin yleiskaavoitettavasta kokonaispinta-alasta.

Käsillä olevan asemakaavatyön tarkoituksena on tarkentaa vireillä olevan osayleiskaavan tavoitteita liittyen kunnan teollisuustonttien tarjontaan. Kaavatyössä asemakaava-alueen pinta-alaksi arvioidaan alustavasti noin 250–260 hehtaaria ja lopullinen pinta-ala tarkentuu kaavatyön edetessä. Erityisesti kaavatyössä pyritään tutkimaan mahdollisuuksia ns. vihreän teollisuuden sijoittumiseksi suunnittelualueelle kunnan työllisyyttä ja yritystoimintaa vahvistaen sekä valtakunnallisten ilmastotavoitteiden vaatimuksiin vastaten. Osalle suunnittelualuetta mahdollinen kaavamerkintä voi olla T/kem (teollisuus- ja varastorakennusten korttelialue, jolle saa sijoittaa merkittävän, vaarallisia kemikaaleja valmistavan ja varastoivan laitoksen). Kaavatyön muita tavoitteita on mm. tutkia mahdollisuuksia suunnittelualueella sijaitsevan Kristiinankaupungin ampumaradan sekä moottoriurheiluradan sijoittamiseksi osayleiskaava-alueen pohjoisosaan. Tavoitteet voivat tarkentua kaavatyön edetessä.

Kiinteistönomistus

Suunnittelualueen kiinteistö 287-401-14-0 on kokonaan Kristiinankaupungin kaupungin omistuksessa. Valtatie 8 suunnittelualueen itäpuolella sekä Kristiinankaupungintie (seututie 622) suunnittelualueen eteläosassa ovat valtion omistuksessa olevia maanteitä.

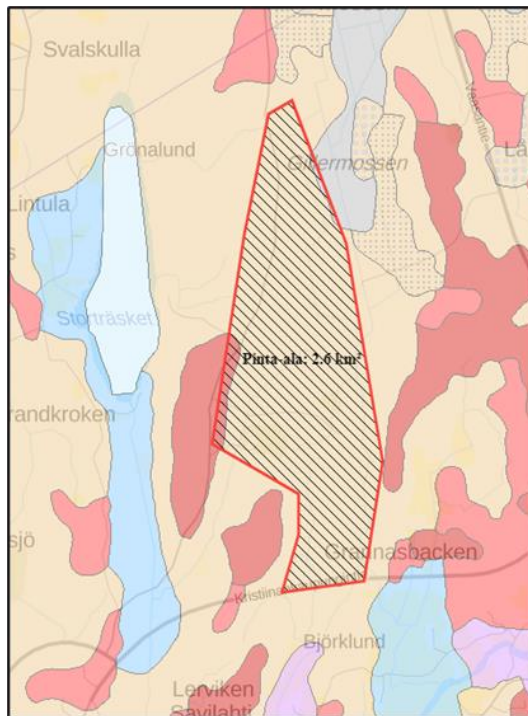
Suhde muuhun kaavoitukseen ja suunnitteluun

Suunnittelualue kuuluu osaksi Kristiinankaupungintien pohjoispuolen osayleiskaavan aluetta, jossa osayleiskaavan tavoitteena on mahdollistaa aurinkovoimalan rakentaminen sekä laajemmin teollisuuden sijoittaminen noin 1000 hehtaarin kokoiselle suunnittelualueelle. Osayleiskaavan osallistumis- ja arviointisuunnitelma on ollut nähtävillä 9.2. – 13.3.2023.

Vireillä olevalle osayleiskaava-alueelle, asemakaavoitettavan alueen lounaispuolelle, sijoittuu erillinen Kristinestad Solpark Ab:n aurinkovoimahanke, jossa tavoitteena on rakentaa suunnittelualueelle noin 100 MW:n aurinkovoimala. Paneelikenttien tuottama energia kytkettäisiin Fingridin 110/400 kV asemalta kantaverkkoon ja aurinkovoimalan sisäinen sähkönsiirto hoidettaisiin maakaapelein ja Fingridin aseman pohjoispuolelle rakennettaisiin aurinkovoimalan sisäinen 110/33 kV sähköasema. Alueelle on laadittu YVA-tarveharkintahakemus ja Etelä-Pohjanmaan ELY-keskus on 16.2.2023 antamassaan päätöksessä (EPOELY/2791/20229) todennut, että aurinkovoimahankkeeseen ei tule soveltaa lakia ympäristövaikutusten arviointimenettelystä (YVAL 252/2017).

Luonnonympäristö ja maisema

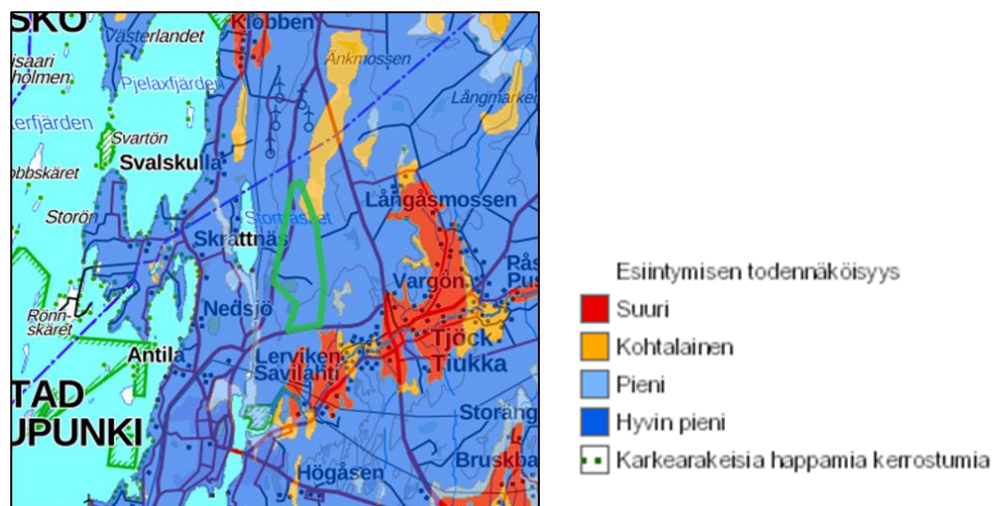
Suunnittelualue on metsävaltaista ja maaseutumaista aluetta, jossa maanpinta kohoaa suunnittelualueen keskiosassa Vanhan Närpiöntien itäpuolella parhaimmillaan yli 30 m mpy. Suunnittelualueetta halkovat useat pienehköt ojat ja lasku-uomat. Alueen maaperä on pääosin moreenia (sekalajitteinen maalaji) ja vähäisemmiltä osin kalliomaata (GTK, Maankamara).



Lähde: GTK, Maankamara-karttapalvelu, <https://gtkdata.gtk.fi/Maankamara/index.html>.

Radon ja happamat sulfaattimaat

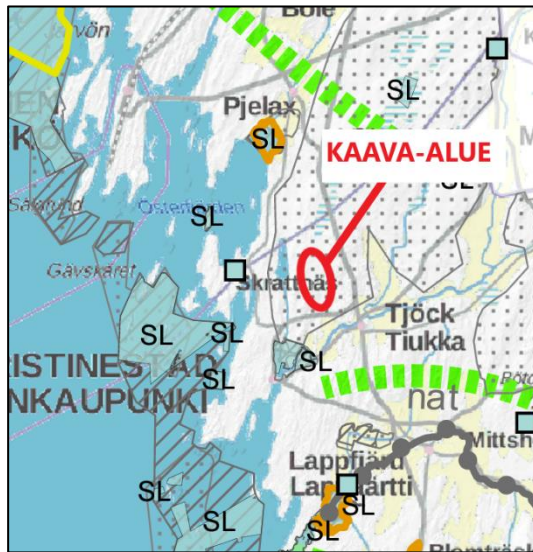
Pohjanmaan rannikkoalue tai Kristiinankaupungin kaupunki eivät kuulu korkean radonpitoisuuden riskialueisiin. Suunnittelun alueen koillisosassa pienellä alueella happamien sulfaattimaiden esiintymisen todennäköisyys on kohtalainen.


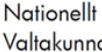


Happamat sulfaattimaat ja suunnittelun alueen rajausta vihreällä. Lähde: Turvekartoitusaineisto, GTK; Maanmittauslaitoksen maastotietokanta, MML.

Suunnittelun alue sijaitsee valtakunnallisesti tärkeällä linnustoalueella (FINIBA), *Suupohjan metsät* (720069). FINIBA-alueet ovat kansallisesti merkittäviä uhanalaisten, silmälläpidettävien ja kansainvälisen erityisvastuun lintulajien pesimis- tai kerääntymisalueita.

Ote Pohjanmaan maakuntakaavan 2040 luonnonsuojelu-teemakartasta:



 Nationellt betydande fågelområden
 Valtakunnallisesti merkittävät linnustoalueet

Suunnittelualueella ei sijaitse pohjavesialueita, maiseman arvoalueita tai arvokkaita kallio- tai moreenimuodostelmia. Lähin Natura 2000-verkoston kuuluva erityisten suojelutoimien alue (SAC) *Pohjoislahden metsä* (FI0800154) sijaitsee suunnittelualueesta noin 1,2 km etelään.

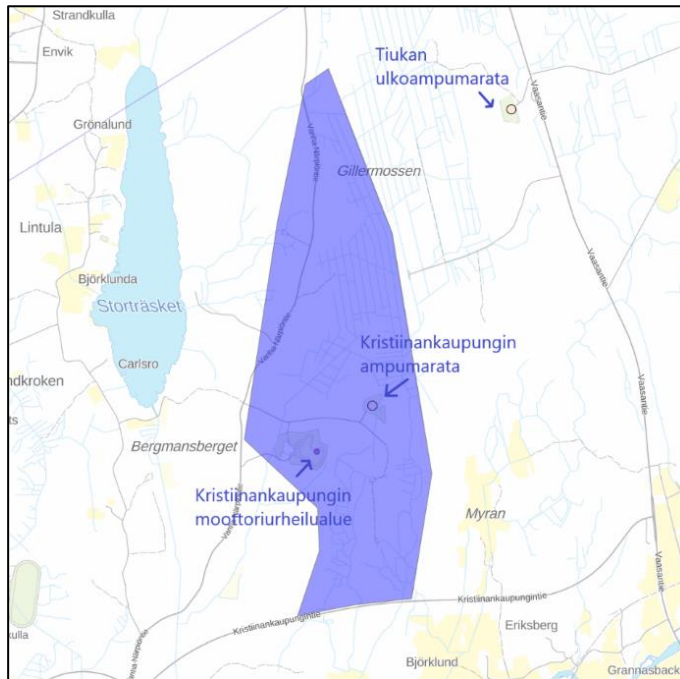
Rakennettu ympäristö

Suunnittelualueella ei sijaitse asuinrakennuksia. Suunnittelualueen keski-osassa sijaitsee Pohjanmaan alueelta laaditun ampumarataselvityksen sekä Lipas.fi-palvelun mukaan kaupungin maapohjalle 1986 rakennettu Kristiinankaupungin metsästysseuran (Kristinestads Jaktförening) ylläpitämä *Kristiinankaupungin ampumarata*. Ampumarata-alueen pinta-ala on noin 1,9 ha ja arvioitu rataluokitus on vähäinen (alle 10 000 laukausta/vuosi). Keskeinen ampumasuunta on pohjoiseen. Ampumaradan käyttäjäseuroja ovat mm. alueen metsästysseurat, poliisi ja merivartiosto ja ampumaratoina on listattu haulikko-(skeet) kivääri- (hirvi 50-100 m) sekä pistooliammuntarata (25 m). Alueella sijaitsee kolme suojakatosta (5 x 2,5 m), pieni toimistorakennus, pieni varastorakennus sekä skeet-tornit.

Suunnittelualueen ulkopuolella lähellä valtatieä 8, Kristiinankaupungin ampumaradasta noin 2 km koilliseen, sijaitsee 1986 rakennettu Tiukan metsästysseuran (Tjock Jaktklubb) ylläpitämä *Tiukan ulkoampumarata*. Ampumarata-alueen pinta-ala on noin 1,7 ha ja arvioitu rataluokitus vähäinen. Keskeiset ampumasuunnat ovat lounaaseen ja luoteeseen. Ampumaradan käyttäjäseuroja ovat alueen metsästysseurat ja ampumaratoina on listattu

kivääri- (hirvi 100 m) ja haulikkorata (skeet). Alueella sijaitsee 100 metrin ampumakoppi, pieni varastorakennus sekä liikkuvan hirven säilytyskoppi.

Ampumaradan lounaispuolella sijaitsee 1984 rakennettu *Kristiinankaupungin moottoriurheilualue*. Suunnittelualueen ulkopuolella noin 2 km suunnittelualueesta lounaaseen sijaitsee Nedsjön ravirata sekä Kristiinankaupungin 400 kV suurmuuntoasema.



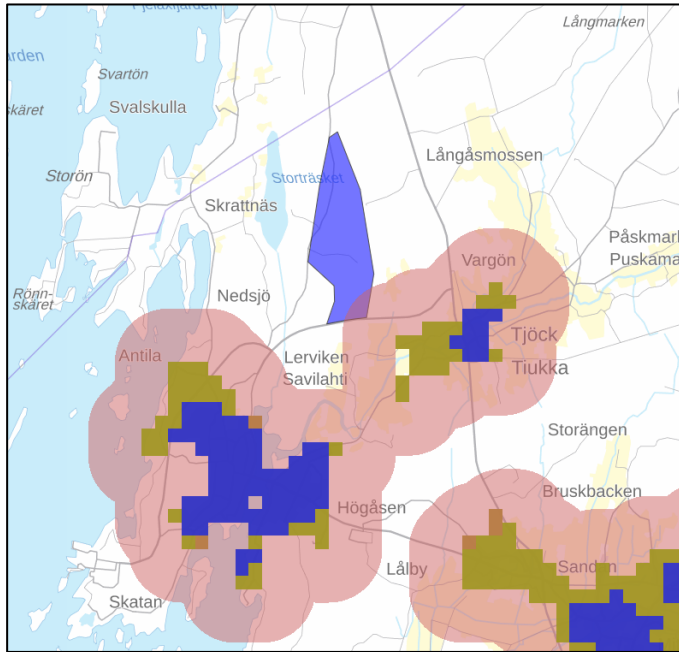
Kuvassa suunnittelualueella sijaitsevat Kristiinankaupungin ampumarata ja moottoriurheilurata sekä suunnittelualueen koillispuolella sijaitseva Tiukan ampumarata. Lähde: Maanmittauslaitos, taustakarttasarja. ©MML

Väestö, asuminen ja työpaikat

Suunnittelualueella ei sijaitse asutusta. Lähin asutus sijaitsee Storträsketjärven ympäristössä, painottuen kuitenkin järven länsipuolelle Lintulan alueelle Carlsrontien varrelle, jossa sijaitsee pääosin alueella voimassa olevan rantayleiskaavan mukaista maatila- ja loma-asutusta. Carlsrontien varrelle sijoittuu asumista myös järven eteläpuolella noin 1 km suunnittelualueesta länteen. Suunnittelualueen lähiympäristössä asutusta sijaitsee myös Kristiinankaupungintien eteläpuolella Teuvanjoen varrella Grannasbackenin, Sårbackenin ja Savilahden (Lerviken) alueilla sekä valtatie 8 itäpuolella Tiukan taajamakeskuksen alueella. Kristiinankaupungin keskustaajama palveluineen ja työpaikkoineen sijaitsee suunnittelualueesta noin 3 km lounaaseen.

Kristiinankaupungin suurin työnantaja on kaupungin verkkosivujen mukaan kaupunki ja elinkeinoelämän ydin muodostuu palveluelinkeinoista, teolli-

suudesta sekä maa- ja metsätaloudesta. Kristiinankaupungista on hyvät tieyhteydet esimerkiksi Porin, Vaasan, Seinäjoen ja Tampereen kaupunkien työpaikka-alueille.



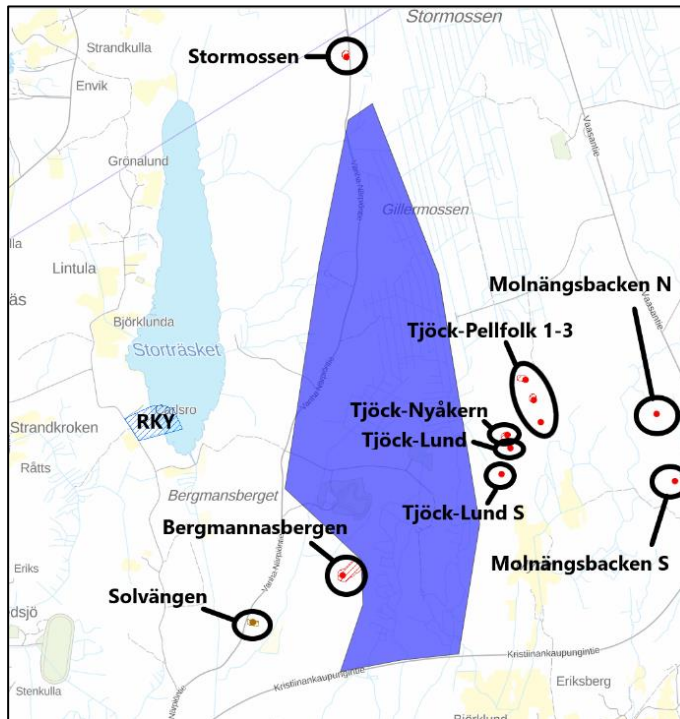
Harva- ja tiheä taajama-alue 2021 sekä taajaman lievealue (punaisella). Asemakaava-alue on osoitettu vaaleammalla sinisellä. Suomen ympäristökeskuksen taajamarajaus jakautuu tiheään taajama-alueeseen ja harvaan taajama-alueeseen. Taajamalla tarkoitetaan vähintään 200 asukkaan taajaan rakennettua aluetta. Tiheä taajama-alue vastaa aluetehokkuudeltaan yleisesti jo rakennettua asemakaavoitettua taajama-aluetta ja harva taajama-alue pääosin asemakaavoittamatonta alhaisen tehokkuuden taajama-aluetta. SYKE, Liiteri-tietopalvelu.

Kulttuuriympäristö, vanha rakennuskanta ja muinaismuistot

Suunnittelualueella ei sijaitse rakennetun kulttuuriympäristön arvokohteita. Lähimmät valtakunnallisesti merkittävät rakennetut kulttuuriympäristöt (RKY) sijaitsevat Storträsket-järven länsipuolella (*Carlsron huvila*) sekä kaupungin keskusta-alueella (*Kristiinankaupungin ruutukaava-alue*).

Suunnittelualueella ei sijaitse muinaisjäännöksiä. Suunnittelualueen välittömässä lähiympäristössä suunnittelualueen itäpuolella sijaitsee useita kiinteistä muinaisjäännöksiä, kuten kaksi varhaismetallikautista hautapaikkaa *Molnängsbacken N* (1000023356) ja *Molnängsbacken S* (1000023355), kolme pronssi/rautakautista hautapaikkaa *Tjock-Pellfolk 1* (847010003) alakohteineen, *Tjock-Pellfolk 2* (847010004) ja *Tjock-Pellfolk 3* (1000023353), kaksi pronssi/rautakautista hautapaikkaa *Tjock-Nyåkern* (847010002) ja *Tjock-Lund* (847010001) sekä varhaismetallikautinen asuinpaikka *Tjock-Lund S* (1000023354). Suunnittelualueen pohjoispuolella lähellä Närpiön kunnanrajaa sijaitsee kiinteä muinaisjäänös pronssi/rautakautinen hautapaikka *Stormossen* (287010002) ja suunnittelualueen lounaispuolella sijaitsee kiinteä muinaisjäänös pronssi/rautakautinen hautapaikka *Bergmannasbergen* (287010001). Suunnittelualueen lounaispuolella

sijaitsee myös muu kulttuuriperintökohde historiallinen kivirakenne *Solvängen* (287010003). (Kulttuuriympäristön palveluikkuna *Kyppi*, Museovirasto).



Kuvassa suunnittelualueen lähiympäristössä sijaitsevat kiinteät muinaisjännökset, muu kulttuuriperintökohde sekä RKY-alue. Lähde: Kulttuuriympäristön palveluikkuna *Kyppi*, Museovirasto. Maanmittauslaitoksen taustakarttasarja, MML.

Liikenne

Suunnittelualue sijaitsee Kristiinankaupungintien (st 662) pohjoispuolella noin 1,5 km länteen valtatiestä 8 (Vaasantie). Valtatien 8 liikennemäärä (2021) suunnittelualueen kohdalla on noin 3119 ajoneuvoa/vrk ja raskaan liikenteen määrä on noin 531 ajoneuvoa/vrk. Kristiinankaupungintien liikennemäärä (2021) on noin 701 ajoneuvoa/vrk ja raskaan liikenteen määrä noin 70 ajoneuvoa/vrk. (Liikennemääräkartat, Väylävirasto.)

Osin suunnittelualueen länsiosaan ja Storträsket-järven itäpuolelle sijoittuu pohjoiseen Närpiön kaupungin puolelle johtava Vanha Närpiöntie. Carlsrontie suunnittelualueen ulkopuolella palvelee pääosin Storträsket-järven länsipuolelle sijoittunutta vapaa-ajan ja vakituista asutusta.

Valtatie 8 on yksi maanteiden pääväylistä, joka on elinkeinoelämän kuljetusten kannalta tärkeä väylä, suurten erikoiskuljetusten verkkoon (SEKV) kuuluva tieosuus sekä ehdolla eurooppalaiseen TEN-T-verkkoon. TEN-T-verkon tavoitteena on turvallinen ja kestävä EU:n liikennejärjestelmä, joka edistää tavaroiden ja ihmisten saumatonta liikkumista. Myös Kristiinankaupungintie valtatie 8 ja Karhusaarentien välisellä alueella kuuluu suurten erikoiskuljetusten verkkoon.

Valtakunnalliset alueidenkäyttötavoitteet

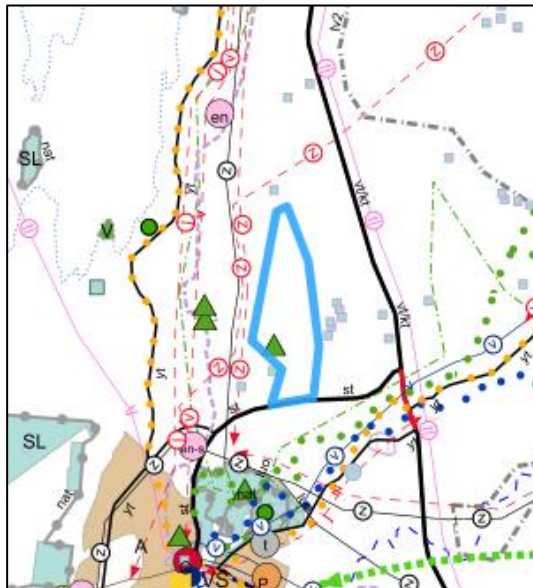
Valtioneuvosto päätti valtakunnallisista alueidenkäyttötavoitteista 14.12.2017. Päätöksellä valtioneuvosto korvasi valtioneuvoston vuonna 2000 tekemän ja 2008 tarkistaman päätöksen valtakunnallisista alueidenkäyttötavoitteista. Päätös tuli voimaan 1.4.2018.

Pohjanmaan maakuntakaava 2040

Pohjanmaan maakuntakaava 2040 hyväksyttiin maakuntavaltuustossa 15.6.2020 ja tuli voimaan 11.9.2020 maankäyttö- ja rakennuslain 201 §:n mukaisesti. Voimaan tullessaan Pohjanmaan maakuntakaava 2040 korvasi Pohjanmaan maakuntakaavan ja sen vaihekaavat. Pohjanmaan maakuntakaava 2040 sai lainvoiman 8.1.2022.

Suunnittelualueelle kohdistuvat maakuntakaavamerkinnot virkistys-/matkailukohde, luonnon monimuotoisuuden kannalta erityisen tärkeä alue (luo) sekä seututie (st).

Ote Pohjanmaan maakuntakaavayhdistelmästä 2040, jossa suunnittelualueen suurpiirteinen rajaus sinisellä:



Virkistys-/matkailukohde

Kohdemerkinnällä osoitetaan yleiseen virkistykseen, urheiluun ja matkailuun tarkoitettuja alueita.

Suunnittelumääräys: Maankäyttö ja toimenpiteet alueella tulee suunnitella niin, että turvataan edellytykset käyttää aluetta yleiseen virkistykseen, urheiluun ja matkailuun ja varmistetaan alueen saavutettavuus sekä riittävä palvelu- ja varustustaso. Alue tulee suunnitella niin, että se tukee luontomatkailulinkeinoita. Virkistys-/matkailukohteita suunniteltaessa on huomioitava niiden merkitys viheraluejärjestelmässä, ja niiden tulisi muodostaa pyöräily- ja

ulkoilureittien kautta yhteistoiminnallinen maakunnallinen verkosto. Suunnittelussa ja toimenpiteissä tulee huomioida kulttuuriympäristö-, maisema- ja luontoarvot.



Luonnon monimuotoisuuden kannalta erityisen tärkeä alue

Ominaisuusmerkinnällä osoitetaan tärkeimmät valtakunnallisesti merkittävät linnustoalueet (FINIBA).

Suunnittelumääräys: Maankäyttö ja toimenpiteet tulee suunnitella ja toteuttaa niin, että edistetään biologisen monimuotoisuuden ja luonnonarvojen säilymistä alueella. Alueen sisällä voi olla useita eri maankäyttömuotoja. Merkintä ei rajoita alueen käyttöä maa- ja metsätaloudessa.

st

Seututie tai pääkatu

Viivamerkinnällä osoitetaan seututeitä tai pääkatuja. Tiealueella on voimassa maankäyttö- ja rakennuslain 33 §:n mukainen rakentamisrajoitus.

Maakuntakaavan yleisiä suunnittelumääräyksiä ja suosituksia:

Aurinkoenergiaa koskeva yleinen suunnittelumääräys

Suunniteltaessa laajoja aurinkoenergian tuotantoalueita tulee ne ensisijaisesti sijoittaa tarvittavan infrastruktuurin läheisyyteen. Alueen suunnittelussa on otettava huomioon asumiseen, virkistykseen ja alkutuotantoon sekä maisema-, kulttuuriympäristö- ja luontoarvoihin kohdistuvat vaikutukset.

Happamia sulfaattimaita koskeva yleinen suunnittelumääräys

Maankäytön suunnittelun tulee perustua riittävään tietoon happamien sulfaattimaiden sijainnista ja laadusta sekä niiden aiheuttamista riskeistä. Uusi toiminta tulee sijoittaa niin, että vältetään lisäämästä kuivaustarvetta erityisesti kaikkein ongelmallisimmilla alueilla.

Tulvavaaran huomioimista koskeva yleinen suunnittelumääräys

Maankäytön ja toimenpiteiden suunnittelussa tulee pyrkiä sään ääriolosuhteista ja tulvista aiheutuvien riskien minimoimiseen. Uutta rakentamista ei tule sijoittaa tulvauhanalaisille alueille. Tästä voidaan poiketa, jos voidaan osoittaa, että tulvariskit pystytään hallitsemaan. Maankäytön ja toimenpiteiden suunnittelussa suositellaan käytettäväksi Tulvakeskuksen tulvakarttapalvelua. Hulevesisuunnitelmia tulisi laatia tarkemman kaavoituksen yhteydessä.

Soita koskeva yleinen suunnittelumääräys

Suoalueet, jotka soidensuojelutyöryhmän raportissa on ehdotettu luokiteltavaksi valtakunnallisesti arvokkaiksi, tulee huomioida tarkemmassa kaavoituksessa siten, että niiden luontoarvot eivät tule uhatuiksi. Yksityismailla olevien soiden suojelu tulee toteuttaa vapaaehtoisin keinoin.

Pohjanmaan maakuntakaava 2050

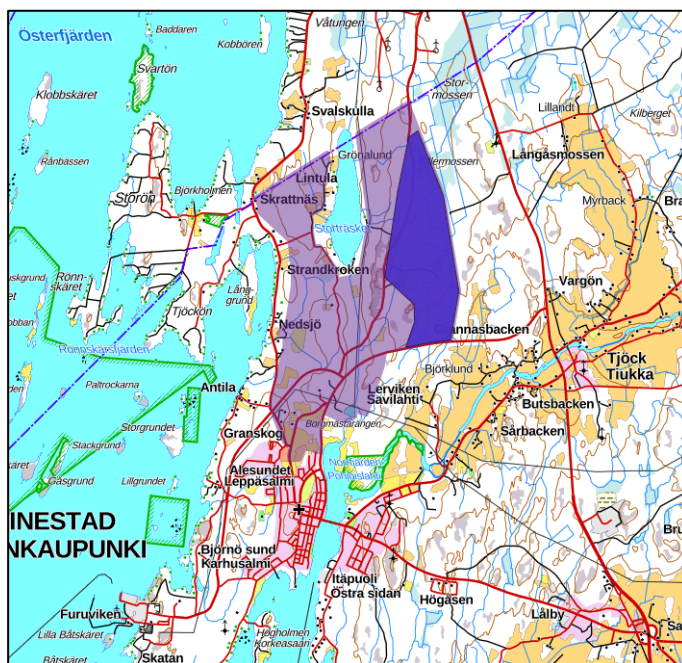
Pohjanmaan liitto on siirtynyt rullaavaan kaavoitukseen, ja siksi maakuntahallitus päätti 28.9.2020 aloittaa Pohjanmaan maakuntakaavan 2050 laatimisen. Pohjanmaan maakuntakaava 2050 on strateginen kaava, jossa val-

takunnalliset tavoitteet yhdistetään maakunnallisiin tavoitteisiin. Kaava laaditaan koko maakunnan kattavana kokonaismaakuntakaavana, jossa käsitellään kaikki yhdyskuntarakenteeseen ja maankäyttöön merkittävästi vaikuttavat osa-alueet. Maakuntahallituksen päätöksen mukaan energiahuolto ja maa-aineisten otto pitää ensisijaisesti päivittää. Pohjanmaan liikennejärjestelmäsuunnitelma 2050 osoittaa, mitkä ovat liikenteen päivittämistarpeet. Tavoitteena on saada maakuntakaava hyväksytyä maakuntavaltuustossa vuoden 2024 lopussa. Kun Pohjanmaan maakuntakaava 2050 astuu voimaan, se korvaa Pohjanmaan maakuntakaavan 2040. Maakuntakaava-luonnos 2050 on nähtävillä 27.4. – 31.5.2023.

Yleiskaava

Suunnittelualueella ei ole voimassa oikeusvaikutteista yleiskaavaa. Osalla suunnittelualueetta on voimassa oikeusvaikutukseton vuonna 1998 laadittu osayleiskaava (Suunnittelukeskus Oy). Yleiskaava on vanhentunut, eikä sillä ole enää ohjausvaikutusta.

Suunnittelualue kuuluu osaksi vireillä olevan Kristiinankaupungintien pohjoispuolen osayleiskaavan aluetta, jossa yleiskaavan tavoitteena on mahdollistaa aurinkovoimalan rakentaminen sekä laajemmin teollisuuden sijoittaminen noin 1000 ha kokoiselle suunnittelualueelle. Yleiskaavan osallistumis- ja arviointisuunnitelma on ollut nähtävillä 9.2. – 13.3.2023.

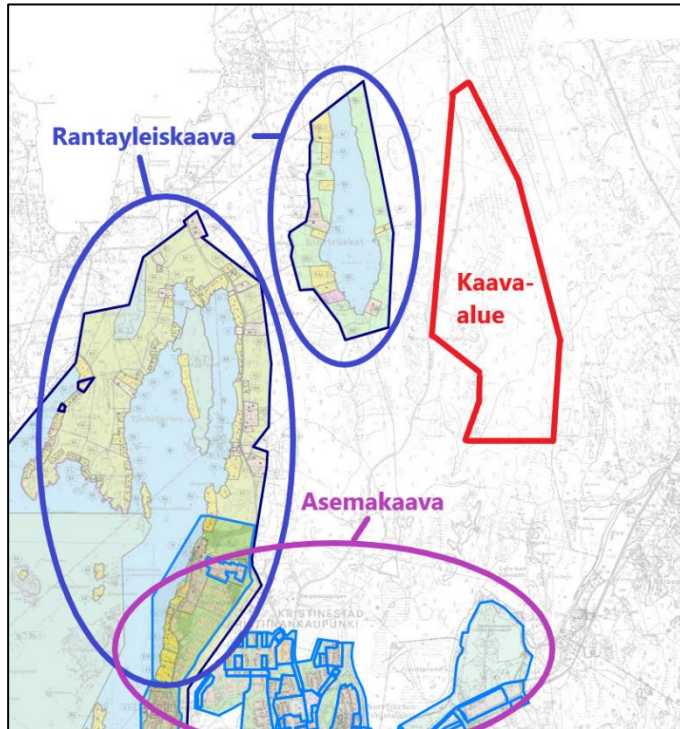


Kuvassa asemakaava-alueen (sininen) sijoittuminen suhteessa vireillä olevan osayleiskaavan alueeseen (violetti).

Asemakaava

Suunnittelualueella ei ole voimassa asemakaavaa.

Ote Kristiinankaupungin karttapalvelusta, jossa näkyy suunnittelualueen ympäristön voimassa oleva kaavoitustilanne. Ohjeellinen suunnittelualue on rajattu kuvassa punaisella:



Rakennusjärjestys

Rakennusjärjestys on kokonaisuudessaan hyväksytty kaupunginvaltuustossa 21.9.2000. Tämän jälkeen on hyväksytty pieniä muutoksia erikseen 30.3.2006 sekä 27.4.2009.

Kaavan taustakartta

Kaavan pohjakartta laaditaan siten, että se täyttää maankäyttö- ja rakennuslain asemakaavan pohjakartalle asettamat vaatimukset.

2.2 Tavoite

Käsillä olevan asemakaavatyön tarkoituksena on tarkentaa vireillä olevan osayleiskaavan tavoitteita liittyen kunnan teollisuustonttien tarjontaan. Kaavatyössä asemakaava-alueen pinta-alaksi arvioidaan alustavasti noin 250–260 hehtaaria ja lopullinen pinta-ala tarkentuu kaavatyön edetessä. Erityisesti kaavatyössä pyritään tutkimaan mahdollisuuksia ns. vihreän teollisuuden sijoittumiseksi suunnittelualueelle kunnan työllisyyttä ja yritystoimintaa vahvistaen sekä valtakunnallisten ilmastotavoitteiden vaatimuksiin vastaten. Osalle suunnittelualueutta mahdollinen kaavamerkintä voi olla T/kem (teollisuus- ja varastorakennusten korttelialue, jolle saa sijoittaa merkittävän, vaarallisia kemikaaleja valmistavan ja varastoivan laitoksen). Kaavatyön muita tavoitteita on mm. tutkia mahdollisuuksia suunnittelualue-

eella sijaitsevan Kristiinankaupungin ampumaradan sekä moottoriurheiluradan sijoittamiseksi osayleiskaava-alueen pohjoisosaan. Tavoitteet voivat tarkentua kaavatyön edetessä.

2.3 Kaavan vaikuttavuus

Maakuntakaavamääräyksiensä mukaan johto- ja tiealueilla on voimassa maankäyttö- ja rakennuslain 33 §:n mukainen rakentamisrajoitus. Asemakaavalla ei arvioida olevan sellaisia valtakunnallisesti tai maakunnallisesti merkittäviä vaikutuksia, että ne olisivat valtion viranomaisen toteuttamisvelvollisuuden kannalta erityisen tärkeitä.

2.4 Laadittavat selvitykset

Suunnittelualueelle laaditaan ainakin seuraavat selvitykset:

- Nykytilanneselvitys
- Luontoselvitys (kevät – kesä 2023)
- Arkeologinen inventointi/selvitys (kesä 2023)

Lisäselvitysten tarve tarkentuu kaavatyön edetessä.

2.5 Arvioitavat vaikutukset

Kaavaa arvioidaan ainakin seuraavien ominaisuuksien osalta:

- Ympäristölliset vaikutukset
- Sosiaaliset vaikutukset
- Taloudelliset vaikutukset
- Liikenteelliset vaikutukset
- Elinkeinoelämään kohdistuvat vaikutukset
- Mahdolliset muut vaikutukset

Vaikutuksista keskustellaan tarvittaessa viranomaisneuvottelujen yhteydessä. Lopullinen arviointi esitetään kaavaehdotuksen selostusosassa.

3. Osalliset

Osallisia ovat kaikki ne, joiden asumiseen, työntekoon tai muihin oloihin kaava saattaa huomattavasti vaikuttaa, sekä viranomaiset ja yhteisöt, joiden toimialaa kaava koskee.

Kaavahankkeen osallisia ovat ainakin:

- kaava-alueen ja sen lähivaikutusalueen maanomistajat ja -haltijat, asukkaat, yritykset, työntekijät ja muut toimijat
- yhdistykset, jotka toimivat alueella ja joiden toimialaan suunnittelu liittyy
- elinkeinonharjoittajat, joiden oloihin asemakaava saattaa huomattavasti vaikuttaa ja jotka erikseen ilmoittautuvat osallisiksi

- Kristiinankaupungin kaupungin organisaatiotahot, kuten
 - eri alojen asiantuntijaviranomaiset
 - kaupunginvaltuusto
 - kaupunginhallitus
 - lautakunnat
- muut viranomaiset ja yhteistyötahot:
 - Pohjanmaan liitto
 - Pohjanmaan ELY-keskus
 - Etelä-Pohjanmaan ELY-keskus
 - Väylävirasto
 - Traficom
 - Länsi- ja Sisä-Suomen aluehallintovirasto
 - Puolustusvoimat
 - Luonnonvarakeskus
 - Metsähallitus
 - Metsäkeskus
 - Länsirannikon ympäristöyksikkö
 - Pohjanmaan alueellinen vastuumuseo (Vaasan museot)
 - Pohjanmaan hyvinvointialue
 - Pohjanmaan pelastuslaitos
 - Oy Botniarosk Ab
 - KRS-Vesi Oy
 - Gasgrid
 - Fingrid Oyj
 - Caruna Networks Oy
 - Pohjanmaan luonnonsuojelupiiri
 - Suupohjan lintutieteellinen yhdistys
 - Kristiinankaupungin metsästysseura
 - Tiukan metsästysseura
 - Kristiinanseudun Urheiluautoilijat r.y.
 - Kristinestads Skogsvårdsförening
 - Österbottens viltvårdsdistrikt
 - Kristinestads Företagare rf
 - Sydbottens Natur och Miljö r.f.
 - Närpiön kaupunki
 - Teuvan kunta
- Osallisten listaa täydennetään tarvittaessa kaavatyön edetessä.

4. Kaavatyön vaiheet ja vuorovaikutuksen järjestäminen

Vireilletulo

kesäkuu 2023:

Asemakaavan laadinnan vireille tulo sekä *osallistumis- ja arviointisuunnitelma* tiedoksi ja nähtäville kaupungin verkkosivuilla, ilmoitus kaupungin ilmoituslehdissä, tiedoksi kaavatyön osallisille. Aineisto pidetään nähtävillä 30 päivää, jonka aikana osalliset saavat lausua mielipiteensä osallistumis- ja arviointisuunnitelmasta, ja jotka otetaan mahdollisuuksien mukaan huomioon.

Järjestetään viranomaisneuvottelu.

Luonnosvaihe

syyskuu 2023:

Kaavaluonnos nähtäville kaupunginhallituksen kaavoitusjaoston päätöksellä. Kaupunki asettaa kaavaluonnoksen virallisesti nähtäville 30 päiväksi ja ilmoittaa siitä osallisille sekä kuuluttaa kaupungin virallisissa ilmoituslehdissä, jolloin osalliset saavat lausua mielipiteensä kaavaluonnoksesta, ja jotka otetaan mahdollisuuksien mukaan huomioon. Kaavaluonnoksesta kaupunki pyytää lausunnot viranomaisilta.

Ehdotusvaihe

joulukuu 2023:

Kaavaehdotus nähtäville kaupunginhallituksen kaavoitusjaoston päätöksellä. Kaupunki asettaa kaavaehdotuksen virallisesti nähtäville 30 päiväksi ja ilmoittaa siitä osallisille sekä kuuluttaa kaupungin virallisissa ilmoituslehdissä, jolloin osalliset voivat tehdä vielä muistutuksen kaavaehdotuksesta. Kaavaehdotuksesta kaupunki pyytää tarvittaessa lausunnot viranomaisilta.

Tarvittaessa järjestetään viranomaisneuvottelu.

Hyväksymisvaihe

maaliskuu 2024:

Kaupunginvaltuuston *hyväksymispäätös*. Hyväksymistä koskevasta päätöksestä on mahdollista *valittaa* Vaasan hallinto-oikeuteen.

5. Yhteystiedot

Nosto Consulting Oy
Brahenkatu 7, 20100 TURKU

Kaavan laatija

arkkitehti YKS-415, Petri Tuormala (Projoplan Oy)
puh. 040 575 6107, petri.tuormala@projo.fi

Suunnittelu

dipl.ins. Pasi Lappalainen
puh. 0400 858 101, pasi.lappalainen@nostoconsulting.fi

suunnittelija, FM Päivi Leppänen
puh. 050 345 4005, paivi.leppanen@nostoconsulting.fi

Kristiinankaupungin kaupunki:

PL 13
64101 KRISTIINANAKAUPUNKI

kaavoituskoordinaattori Markku Niskala
puh. 040 847 7400, markku.niskala@krs.fi

6. Palaute osallistumis- ja arviointisuunnitelmasta

Osallistumis- ja arviointisuunnitelmaa koskevat parannusehdotukset voi osoittaa yllä nimetyille henkilöille kaavoitustyön aikana.