



KRISTINESTAD
KRISTIINANKAUPUNKI

Kristinestad

Stora Sandjärv – solkraftspark

Program för deltagande och bedömning

31.1.2024



PROJOPLAN

Innehåll

1. Basuppgifter	3
1.1 Planområdets läge och en allmän beskrivning av området	3
1.2 Allmänt om solkraft	4
1.3 Projektets utgångspunkter och bakgrund	4
1.4 Teknisk beskrivning av projektet	4
2. Målsättningar	4
2.1 Finlands klimatmål	4
2.2 Riksomfattande mål för områdesanvändningen	5
2.3 Österbottens landskapsstrategi	5
2.4 Delgeneralplanens mål	5
3. Utgångspunkter och nuläge	6
3.1 Nuläget	6
3.2 Planeringssituation	6
3.2.1 Landskapsplan	6
3.2.2 Generalplan	9
3.2.3 Detaljplan	11
3.2.4 Byggnadsordning	11
3.2.5 Planens bakgrundskarta	11
4. Deltagande i planläggningen	12
4.1 Intressenter	12
5. Konsekvensbedömning	13
5.1 Konsekvenser som ska bedömas	13
6. Olika skeden i planprocessen	14
7. Kontaktuppgifter	15

Program för deltagande och bedömning

Programmet för deltagande och bedömning (PDB) beskriver delgeneralplanens mål samt hur förfarandet för att planera och utarbeta planen fortskrider och hur man kan påverka planeringen i olika skeden av den. Programmet för deltagande och bedömning kompletteras efter behov under planeringsprocessens gång.

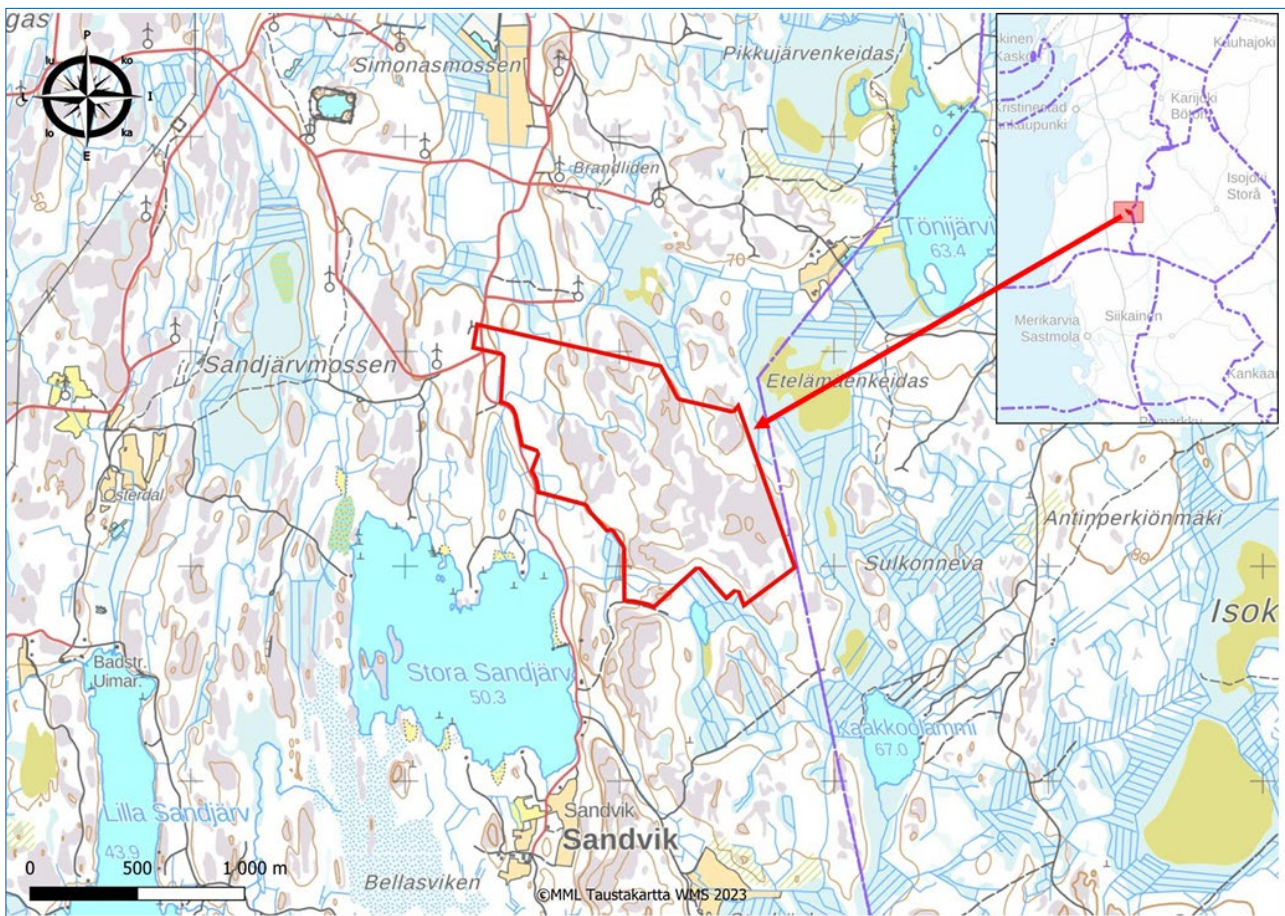
1. Basuppgifter

1.1 Planområdets läge och en allmän beskrivning av området

Planeringsområdet är beläget i den sydvästra delen av staden ca 25 km från Kristinestads centrum mot gränsen till Storå kommun. Riksväg 8 löper ungefär 5 km väster om planeringsområdet.

Projektområdet är ägs privat och ligger ganska långt från bosättningskoncentrationerna och byarna. Planeringsområdet med näromgivning är till stor del ett obebyggt skogsbruksområde. På största delen av de vidsträckta hållmarksskogarna har man gjort gallringar eller mer omfattande avverkningar. Inom en radie av 2 km från planeringsområdet finns 8 fasta bostäder och 19 fritidsbostäder. Den närmaste bebyggelsen finns kring Stora Sandjärv och utgörs främst av fritidsbebyggelse. Byarna Finnby ligger ca 4 km mot väster, Ömossa ca 5 km mot sydväst och Kärjenkoski ca 4,5 km mot nordost.

Väster om området löper den nuvarande vägen (Sandviksvägen), som förmedlar trafik till vindkraftsområdena i söder och norr, samt i riktning mot riksväg 8. I norr gränsar planeringsområdet delvis till delgeneralplanen för Ömossa vindkraftspark (godk. 2012) och i söder till delgeneralplanen för Mikonkeidas (godk. 2016).



Figur 1: Planeringsområdet ligger i Kristinestads östra kant i närheten av gränsen till Storå kommun.

1.2 Allmänt om solkraft

Solstrålar innehåller avsevärda mängder energi och solkraft är också en av de energiproduktionsformer som växer och utvecklas snabbast i världen. Solkraft är en ren, förnybar och nästan gränslös energikälla med obetydliga miljökonsekvenser.

Solproducerad energi kan användas effektivt även i Finland. Den årliga strålningsmängden i Södra Finland är av samma storleksklass som i Mellaneuropa. Årstidsväxlingarna i fråga om solstrålar är större i Finland, men på grund av det svalare klimatet har solenergi en högre verkningsgrad. I Finland stöder solkraftsproduktion och vindkraftsproduktion varandra i och med att solkraft fås mest om sommaren, när produktionsmängderna inom vindkraft är mindre.

1.3 Projektets utgångspunkter och bakgrund

Planeringen av en solkraftspark har inletts på markägarnas och den projektansvarigas initiativ. Projektansvarig är Solmar Consulting Ab, som ansvarar för de utredningar som solkraftsparken förutsätter, behövliga planläggnings- och tillståndsförfaranden samt grundandet av ett lokalt solkraftsbolag. Solmar Ab är ett till 100 % finskt bolag vars personal har stark know-how sedan 2007 inom planering, tillståndsförfaranden och utveckling i anknytning till projekt för produktion av förnybar energi.

Områdets lämplighet för solkraftsproduktion har undersökts i flera utredningar åren 2022–2023. Följande har utarbetats som bakgrundsutredningar:

- Utredning om vegetation och naturtyper (Sitowise, 2023)
- Flygekorrutredning (Sitowise, 2022)
- Utredning om det häckande fågelbeståndet (Sitowise, 2022)
- Arkeologisk inventering (Heilu Oy, 2023)
- Dagvattenutredning (Watec Consulting, 2023)
- Mark- och berggrund (T&J Holmback Oy, 2023)
- Uppskattningar av energiproduktionen i solparken (Norconsult, 2023)
- Bedömning av klimatkonsekvenser (FCG, 2023)

Planläggningssektionen i Kristinestad behandlade planläggningsinitiativet på sitt sammanträde xx.xx.xxxx och beslöt att inleda delgeneralplaneringen av en solkraftspark. Delgeneralplanen utarbetas av Projoplan Oy.

1.4 Teknisk beskrivning av projektet

Planeringsområdet utgör ca 107 ha och solkraftverkets elproduktion beräknas uppgå till ca 86,8 GWh/år. Solkraftsparken består av panelfält, en växelriktare, parktransformatorer samt interna service- och räddningsvägar. Elen överförs längs jordkablar ca 4,3 km till elstationen i Arkkukallio.

Solpanelerna är ca 3–3,5 m höga och de placeras på ca 6–12 m avstånd från varandra (beroende på monterings sättet). Storleken på en panel: 2 300 mm (höjd), 1 100 mm (bredd), 30 mm (tjocklek) och vikt 30–35 kg. Solkraftsparken drar fördel av befintliga vägar och projektet förutsätter ingen anslutning till vatten- eller avloppsnätet. Området omgärdas med staket och portar.

2. Målsättningar

2.1 Finlands klimatmål

För närvarande har Finland som mål att minska utsläppen av växthusgaser med 60 procent fram till år 2030 och med 80 procent fram till år 2040. I lag föreskrivs att Finland ska vara kolneutralt senast år 2035.

El som producerats med solkraft orsakar inga utsläpp av växthusgaser eller andra rökgaser, och att öka solproducerad el är parallellt med de andra förnybara energikällorna en av de viktigaste metoderna för uppnåendet av klimatmålen.

Med hänsyn till klimatutsläpp är tillverkningen av den infrastruktur och de material och produkter som solkraftverket behöver, byggandet av området och elöverföringen samt rivningen av kraftverket och behandlingen av rivningsavfallet de mest betydande skedena under projektets livscykel. Därtill ska kolsänkeeffekten av byggandet i området tas i beaktande. Under hela livscykeln utgör solkraft dock ett klart klimatvänligare alternativ jämfört med el som produceras med skadligare bränslen och ger därmed stöd åt Finlands klimatmål.

2.2 Riksomfattande mål för områdesanvändningen

De riksomfattande målen för områdesanvändningen är en del av planeringssystemet för områdesanvändningen i enlighet med markanvändnings- och bygglagen. Enligt markanvändnings- och bygglagen (MBL 24 §) ska målen för områdesanvändningen beaktas så att möjligheterna att uppnå dem främjas vid planering på landskapsnivå och annan områdesplanering. Statsrådet beslutar om godkännande av de riksomfattande målen för områdesanvändningen. Målen har reviderats och de gällande målen trädde i kraft 1.4.2018. Planprojektets förhållande till de riksomfattande målen för områdesanvändningen:

Fungerande samhällen och hållbara färdvägar

Byggandet av solkraft skapar förutsättningar för en koldioxidsnål och resurseffektiv samhällsutveckling som i första hand stödjer sig på befintlig stamnätsstruktur och anslutningsinfrastruktur för elöverföring.

Ett effektivt trafiksystem

Det område som är avsett för produktion av solenergi stöder sig starkt på det nuvarande vägnätet i området, men medför inget behov av ändringar i det.

En sund och trygg livsmiljö

Planeringsområdet ligger inte i ett område med risk för översvämning och omfattar inte heller grundvattenområden. Produktionen av solkraft medför inga buller-, vibrations- eller luftkvalitetsolägenheter. Tillräckliga avstånd till bosättning tas i beaktande i placeringen av kraftverksområdena.

En livskraftig natur- och kulturmiljö samt naturtillgångar

Med utgångspunkt i utredningar identifieras delar av planeringsområdet som är viktiga och unika med hänsyn till natur- och kulturmiljön samt naturresurserna. Dessa delar blir utanför de områden som anvisas för solkraftsproduktion.

En energiförsörjning med förmåga att vara förnybar

Den planerade produktionen av solenergi främjar de mål för energiproduktionen som ställts för hela landet respektive landskapet. I projektet utnyttjas de gynnsamma solförhållandena i området för produktion av förnybar energi. Projektet ökar produktionen av förnybar energi på nationell nivå och drar fördel av befintlig infrastruktur för elöverföring.

2.3 Österbottens landskapsstrategi

Österbottens landskapsstrategi uttrycker landskapets gemensamma utvecklingsvilja. Den syftar till att stärka aktörernas gemensamma vision och syn på utvecklingen och styra utvecklingsresurserna till strategiska insatsområden. I målbilden 2025 går Österbotten i spetsen för hållbar utveckling, och att bromsa upp klimatförändringen och värna om den rena miljön anses vara vars och ens skyldighet och en stor möjlighet. I enlighet med målen i landskapsstrategin ska Österbotten vara ett koldioxidnegativt samhälle där energi produceras utsläppsfritt.

2.4 Delgeneralplanens mål

Delgeneralplanen utarbetas som en delgeneralplan med rättsverkningar som syftar till att främja produktion av förnybar energi genom att möjliggöra en solkraftspark med en uppskattad elproduktion på ca 87 GWh/år.

Med hjälp av de utredningar och konsekvensbedömningar som sammanställs i samband med delgeneralplanen och planens styrande verkan säkerställs att den nya markanvändningen kan anpassas till miljön med beaktande av fritidsbosättningen samt natur- och landskapsvärdena i närområdet.

3. Utgångspunkter och nuläge

3.1 Nuläget

Planeringsområdet är ett obebyggt skogsbruksområde. Markgrunden är till största delen berg och höjdskillnaderna varierar idag mellan ca +55 och +77 m. I planeringsområdet eller dess näromgivning har inga värdefulla landskaps- och kulturmiljöer identifierats, och från de befintliga byggplatserna kan man inte se direkt till projektområdet.

Vattens strömningsriktning går från öster mot väster och söder rakt mot Stora Sandjärv. Från områdets norra delar går en liten del av strömningarna mot norr och från östra kanten en liten del mot öster. För solkraftsparken har man gjort en dagvattenutredning (Watec Consulting Oy, 2023), enligt vilken hanteringen av dagvatten under och efter byggandet kan skötas så att förändringarna i dagvattnets kvantitet och kvalitet förblir ringa.

Sommaren 2023 gjordes en inventering av vegetationen och naturtyperna såväl i solkraftsområdet som vid elöverföringsrutterna. Det konstaterades att projektområdet i huvudsak består av ekonomiskog och att det fanns mycket knappt om äldre bestånd. I hållmarksområdena har man gjort gallringar och avverkningar som gjort att beståndet är mycket ensidigt med hänsyn till ålder och status.

I projektområdet och längs elöverföringsrutterna finns inga naturskyddsområden eller särskilt viktiga livsmiljöer. Det finns inte heller några strömmande vatten i naturligt tillstånd eller gölar. I området finns inga geologiskt värdefulla stenbundna marker, moränformationer eller vind- och strandavlagringar. Vid terränginspektionerna påträffades inte heller hotade eller fridlysta växtarter.

I området finns några områden och objekt som är värda att beakta med anledning av naturtypen, men de är inte naturtyper som skyddats med stöd av naturvårdslagen eller vattenlagen. Projektet medför ingen betydande försämring av miljön eller organismerna.

Största delen av projektområdet konstaterades vara en olämplig livsmiljö för flygekorrar. I samband med naturinventeringen gjordes dock några observationer av flygekorre och de kommer att tas i beaktande vid planeringen av området.

3.2 Planeringssituation

3.2.1 Landskapsplan

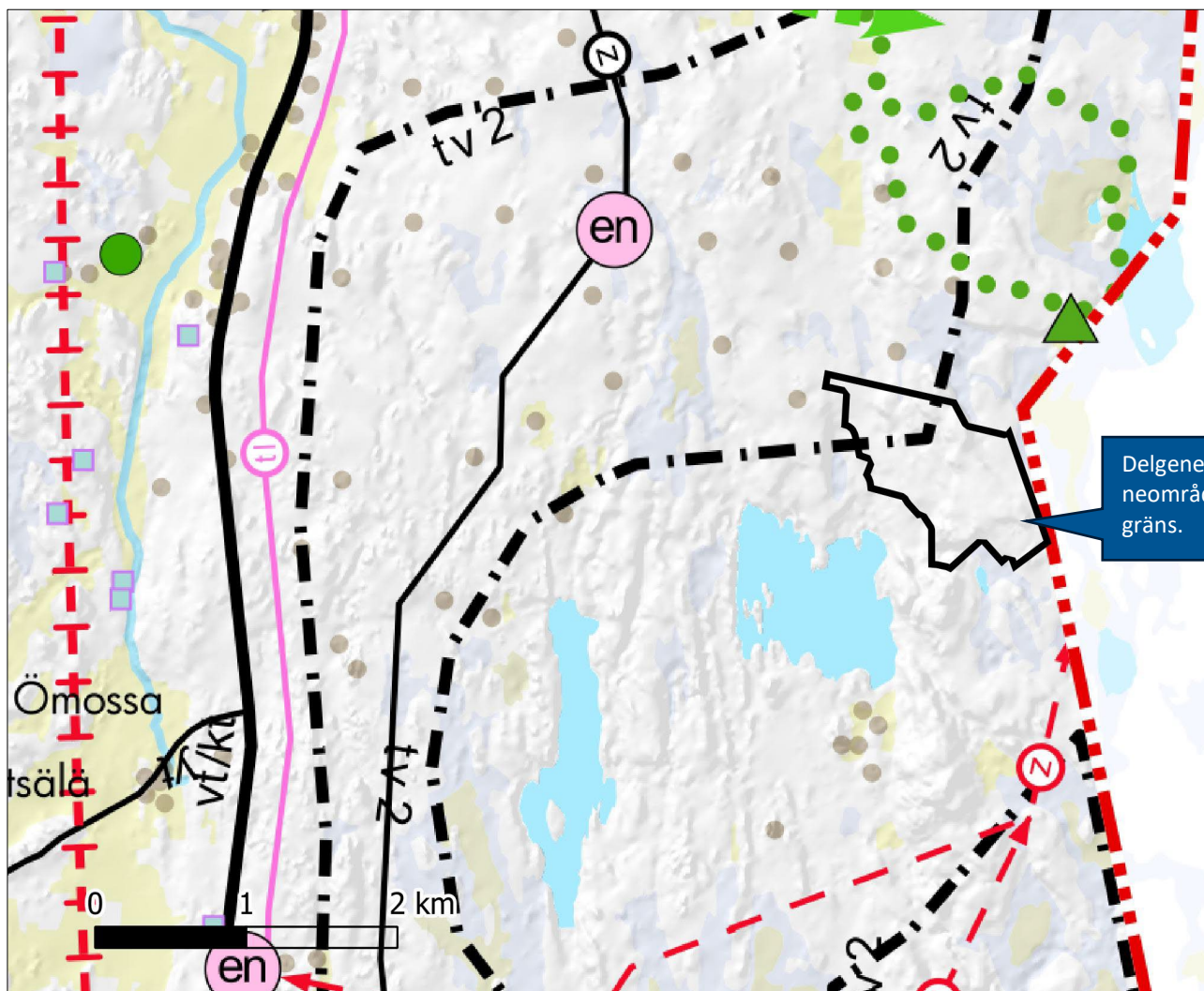
Österbottens landskapsplan 2040 är i kraft i planeringsområdet. Österbottens förbund har gått in för en rullande planläggning och därför beslutade landskapsstyrelsen 28.9.2020 att börja utarbeta Österbottens landskapsplan 2050. Målet är att landskapsplanen ska godkännas av landskapsfullmäktige före utgången av år 2024.

Utkastet till Österbottens landskapsplan 2050 var offentligt framlagt 27.4–31.5.2023. Målet är att landskapsplanen ska godkännas av landskapsfullmäktige före utgången av år 2024. Då Österbottens landskapsplan 2050 träder i kraft ersätter den Österbottens landskapsplan 2040.

I den gällande landskapsplanen begränsas planeringsområdet av ett område för vindkraftverk, till övriga delar har inga markanvändningsreserveringar anvisats.

Landskapsplanen 2040 har en allmän planeringsbestämmelse om solenergi, vilken stöder utvecklingen och placeringen av solenergiproduktion i Österbotten.

Enligt den allmänna bestämmelsen bör områden för produktion av solenergi i första hand placeras i närheten av behövlig infrastruktur. Vid planering av området ska man beakta konsekvenserna för boende, primärnäringsarna och rekreation samt landskaps-, kulturmiljö- och naturvärden.



Figur 2: Utdrag ur Österbottens landskapsplan 2040.

Viktiga landskapsplanebestämmelser som berör planeringsområdet eller dess näromgivning.

Allmän planeringsbestämmelse för solenergi

Vid planering av vidsträckt område för produktion av solenergi bör områdena i första hand placeras i närheten av behövlig infrastruktur. Vid planering av området ska man beakta konsekvenserna för boende, primärnäringsarna och rekreation samt för landskaps-, kulturmiljö- och naturvärden.

Aurinkoenergiaa koskeva yleinen suunnittelu-määräys

Suunniteltaessa laajoja aurinkoenergian tuotantoalueita tulee ne ensisijaisesti sijoittaa tarvittavan infrastruktuurin läheisyyteen. Alueen suunnittelussa on otettava huomioon asuminen, virkistykseen ja alkutuotantoon sekä maisema-, kulttuuriympäristö- ja luontoarvoihin kohdistuvat vaikutukset.

Område för vindkraftverk (tv2)

Beskrivning av beteckningen: Med egen-skapsbeteckningen anvisas landområden som lämpar sig för vindkraftsparker av regional betydelse.

Planeringsbestämmelse: Vid planering av området ska man beakta konsekvenserna för fast boende, fritidsboende, rekreation och skogsbruk samt för landskaps-, kulturmiljö- och naturvärden. De begränsningar som flygtrafiken och Försvarsmaktens verksamhet medför ska också beaktas.

Förbindelsebehov för kraftledning

Beskrivning av beteckningen: Med utvecklingsprincipsbeteckningen anvisas förbindelsebehov för kraftledningar på minst 110 kV. Ledningarnas exakta sträckning bestäms i den mer detaljerade planeringen.

Planeringsbestämmelse: Nuvarande kraftledningsgator bör i första hand användas vid förstärkning och byggande av kraftledningar. I den fortsatta planeringen bör det mest ändamålsenliga alternativet för ledningen utredas varvid övrig områdesanvändning samt landskaps-, kulturmiljö- och naturvärden beaktas och förutsättningar för primärnäringar tryggas.

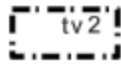
Område för energiförsörjning

Beskrivning av beteckningen: Med objektsbeteckningen anvisas transformator- och elstationer som hör till elnätet med en spänning på 110 kV. På området gäller bygginskränkning enligt 33 § i markanvändnings- och bygglagen.

Planeringsbestämmelse: Vid byggandet av en transformator- eller elstation bör landskaps-, kulturmiljö- och naturvärden beaktas.

Kraftledning

Beskrivning av beteckningen: Med linjebeteckningen anvisas kraftledningar med en spänning på 110 eller 400 kV. I ledningsområden gäller bygginskränkning enligt 33 § i markanvändnings- och bygglagen.



Tuulivoimaloiden alue (tv2)

Merkinnän kuvaus: Ominaisuusmerkinnällä osoitetaan maa-alueita, jotka soveltuvat merkitykseltään seudullisille tuulivoimapuistoille.

Suunnittelumääräys: Alueen suunnittelussa on otettava huomioon vaikutukset pysyvään asumiseen, vapaa-ajan asumiseen, virkistykseen ja metsätalouteen sekä maisema-, kulttuuriympäristö- ja luonnonarvoihin. Lisäksi tulee ottaa huomioon lentoliikenteestä ja Puolustusvoimien toiminnasta aiheutuvat rajoitteet.



Voimansiirtojohtojen yhteystarve

Merkinnän kuvaus: Kehittämisperiaatemerkin- nällä osoitetaan vähintään 110 kV:n voimansiirtojohtojen yhteystarpeita. Johtolinjauksen tarkka sijainti määräytyy tarkemmassa suunnittelussa.

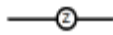
Suunnittelumääräys: Vahvistettaessa ja rakennettaessa voimansiirtojohtoja tulee ensisijaisesti käyttää nykyisiä johtoaukeita. Jatkosuunnittelussa tulee johtolinjalle selvittää tarkoituksenmukaisin vaihtoehto, jossa tulee huomioida muu alueidenkäyttö, maisema-, kulttuuriympäristö- ja luontoarvot sekä turvata alkutuotannon toimintaedellytykset.



Energiahuollon alue

Merkinnän kuvaus: Kohdemerkin- nällä osoitetaan muuntaja- ja sähköasemat, jotka kuuluvat 110 kV:n sähköverkkoon. Alueella on voimassa maankäyttö- ja rakennuslain 33 §:n mukainen rakentamisrajoitus.

Suunnittelumääräys: Muuntaja- tai sähköaseman rakentamisessa tulee huomioida maisema-, kulttuuriympäristö- ja luontoarvot.



Voimansiirtojohto

Merkinnän kuvaus: Viivamerkin- nällä osoitetaan 110 kV:n tai 400 kV:n voimansiirtojohtot. Johtoalueilla on voimassa maankäyttö- ja rakennuslain 33 §:n mukainen rakentamisrajoitus.

Rekreations-/turismobjekt

Beskrivning av beteckningen: Med objektsbeteckningen anvisas områden avsedda för allmän rekreation, idrott och turism.

Planeringsbestämmelse: Områdesanvändning och åtgärder i området bör planeras så att förutsättningarna för att använda området för allmän rekreation, idrott och turism, områdets tillgänglighet samt tillräcklig service- och utrustningsnivå tryggas. Området ska planeras så att det stöder naturturismnäringen. Då rekreativ-/turismobjekt planeras ska uppmärksamhet fästas vid deras betydelse i grönområdesstrukturen och de bör om möjligt via cykel- och friluftsleder bilda samverkande nätverk på landskapsnivå. Vid planering och åtgärder bör kulturmiljö-, landskaps- och naturvärden beaktas.

Riktgivande friluftsled

Beskrivning av beteckningen: Med utvecklingsprincipsbeteckningen anvisas friluftsleder.

Planeringsbestämmelse: Mer detaljerad planering och utmärkning av friluftsleden bör ske i samarbete med markägare och myndigheter. Då friluftsleden planeras ska uppmärksamhet fästas vid dess betydelse i grönområdesstrukturen och den bör om möjligt sammanbinda rekreativområden, rekreativ- och turismobjekt, värdefulla kulturmiljöer och naturskyddsområden till samverkande nätverk på landskapsnivå. Vid planering och åtgärder bör kulturmiljö-, landskaps- och naturvärden beaktas.

▲ Virkistys-/matkailukohte

Merkinnän kuvaus: Kohdemerkinnällä osoitetaan yleiseen virkistykseen, urheiluun ja matkailuun tarkoitettuja alueita.

Suunnittelumääräys: Alueidenkäyttö ja toimenpiteet alueella tulee suunnitella niin, että turvataan edellytykset käyttää aluetta yleiseen virkistykseen, urheiluun ja matkailuun ja varmistetaan alueen saavutettavuus sekä riittävä palvelu- ja varustustaso. Alue tulee suunnitella niin, että se tukee luontomatkailuelinkeinoa. Virkistys-/matkailukohteita suunniteltaessa on huomioitava niiden merkitys viheraluejärjestelmässä, ja niiden tulisi muodostaa pyöräily- ja ulkoilureittien kautta yhteistoiminnallinen maakunnallinen verkosto. Suunnittelussa ja toimenpiteissä tulee huomioida kulttuuriympäristö-, maisema- ja luontoarvot.

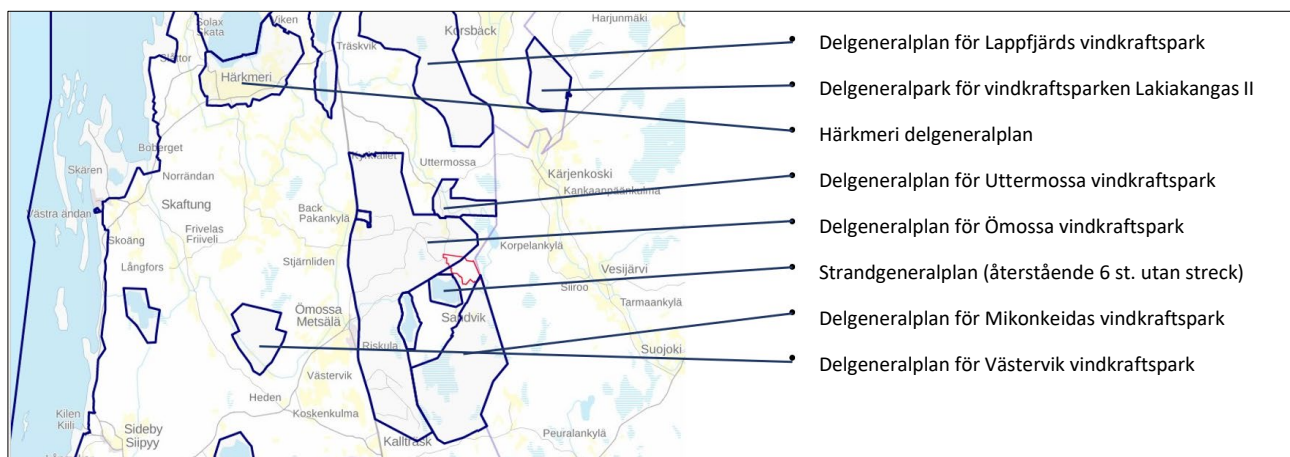
••••• Ohjeellinen ulkoilureitti

Merkinnän kuvaus: Kehittämissperiaatemerkinällä osoitetaan ulkoilureittejä.

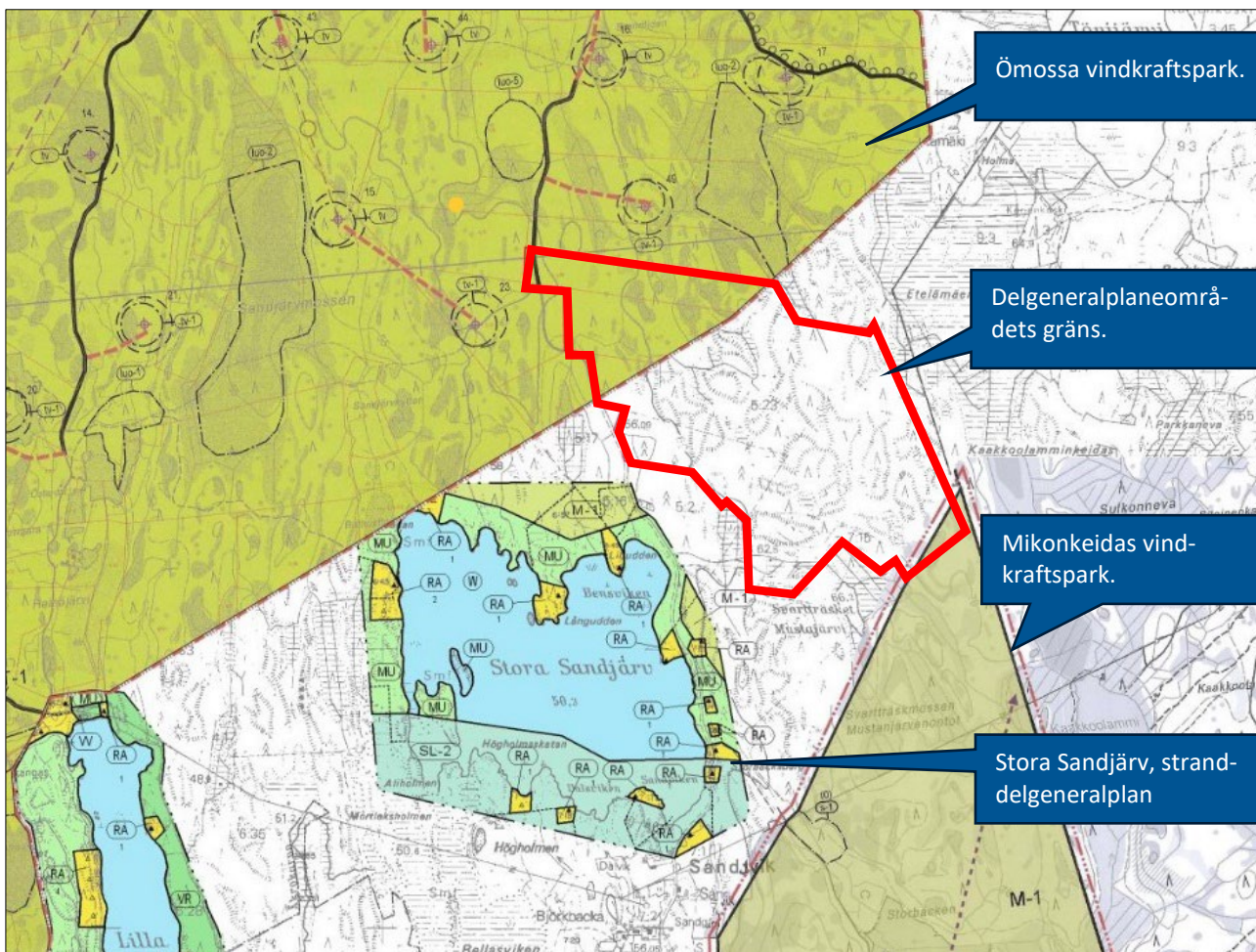
Suunnittelumääräys: Ulkoilureitin yksityiskohmainen suunnittelu ja merkintä tulee tehdä yhteistyössä maanomistajien ja viranomaisten kanssa. Ulkoilureittiä suunniteltaessa on huomioitava sen merkitys viheraluejärjestelmässä, ja sen tulee, jos mahdollista, yhdistää virkistysalueita, virkistys- ja matkailukohteita, arvokkaita kulttuuriympäristöjä ja luonnonsuojelualueita yhteistoiminnalliseksi maakunnalliseksi verkostoksi. Suunnittelussa ja toimenpiteissä tulee huomioida kulttuuriympäristö-, maisema- ja luontoarvot.

3.2.2 Generalplan

I norr gränsar planeringsområdet delvis till delgeneralplanen för Ömossa vindkraftspark (godk. 2012) och i söder till delgeneralplanen för Mikonkeidas (godk. 2016). På planeringsområdets sydvästra sida finns en stranddelgeneralplan (godk. 22.5.2000), där byggplatser för fritidsbostäder har anvisats i omgivningen kring Stora Sandjärv.



Figur 3: Planeringsområdets läge och gällande delgeneralplaner i näromgivningen.



Figur 4: Planeringsområdet i förhållande till omgivande planområden.

Centrala beteckningar och bestämmelser i delgeneralplanerna för vindkraft:

<p>M-1</p>	<p>Jord- och skogsbruksdominerat område. Beskrivning av beteckningen: Med beteckningen anvisas områden avsedda för jord- och skogsbruk. Byggbestämmelse: På området tillåts byggande som betjänar jord- och skogsbruk samt friluftsliv. Maa- ja metsätalousovaltainen alue. Merkinän kuvaus: Merkinällä osoitetaan maa- ja metsätalousovaltoon tarkoitettuja alueita. Rakentamismääräys: Alueella sallitaan maa- ja metsätalouden harjoittamista palveleva rakentaminen sekä ulkoilu.</p>		<p>Område för vindkraftverk. Beskrivning av beteckningen: Med beteckningen anvisas områden där det är möjligt att placera vindkraftverk. Byggbestämmelse: Vindkraftverkets torn får vara högst 140 m högt och totalhöjden får inte överstiga 210 meter.</p>
<p>luo-2</p>	<p>Område som är särskilt viktigt med tanke på naturens mångfald. Åtgärder som förändrar områdets naturtillstånd är förbjudna. Myr i naturtillstånd. Luonnon monimuotoisuuden kannalta erityisen tärkeä alue. Alueen luonnontilaa muuttavat toimenpiteet ovat kiellettyjä. Luonnontilainen suo.</p>		<p>Vindkraftverk som ska byggas med särskilt beaktande av bullerpåverkan från kraftverken för fritidsbosättningen i omgivningen nattetid. Bullret från kraftverken ska kunna regleras så att bullerpåverkan inte blir oskälig under den tid som fritidsbosätterna används. Beskrivning av beteckningen: Med beteckningen anvisas områden där det är möjligt att placera vindkraftverk. Byggbestämmelse: Vindkraftverkets torn får vara högst 140 m högt och totalhöjden får inte överstiga 210 meter.</p>
			<p>Tuulivoimalan alue. Merkinän kuvaus: Merkinällä osoitetaan alueita, joille on mahdollista sijoittaa tuulivoimala. Rakentamismääräys: Tuulivoimalan tornin korkeus saa olla enintään 140 m ja kokonaiskorkeus ei saa ylittää 210 metriä. Tuulivoimala, jonka rakentamisessa on erityisesti huomioitava voimaloiden melun vaikutus ympäristön loma-asutukseen yöaikaan. Voimaloiden aiheuttama melu tulee olla säädettävissä niin, että sen vaikutus ei ole kohtuuton loma-asuntojen kaytonaikana. Merkinän kuvaus: Merkinällä osoitetaan alueita, joille on mahdollista sijoittaa tuulivoimala. Rakentamismääräys: Tuulivoimalan tornin korkeus saa olla enintään 140 m ja kokonaiskorkeus ei saa ylittää 210 metriä. Riktgivande placering för vindkraftverk och område där rotorbladen som lägst kan nå ned till 60 meters höjd. Ohjeellinen tuulivoimalan sijainti ja alue, jossa tuulivoimalan lavat voivat yltää alimmillaan 60 metrin korkeudessa.</p>

Centrala beteckningar och bestämmelser i stranddelgeneralplanen för Stora Strandjärv.

M-1	<p>MAA- JA METSÄTALOUSVALTAINEN ALUE.</p> <p>Alueelle ei saa rakentaa uudisrakennuksia.</p> <p>Alueen rakennusoikeus on maanomistajakohtaisesti sijoitettu saman maanomistusyksikön muulle maankäyttöalueelle (AO, AT, AM, RA, RA-2, RM-1, RM-2).</p> <p>JORD- OCH SKOGSBRUKSDOMINERAT OMRÅDE.</p> <p>På området får ej uppföras nybyggnader.</p> <p>Områdets byggnadsrätt har markägarvis placerats på annat markanvändningsområde (AO, AT, AM, RA, RA-2, RM-1, RM-2) inom samma markägoenhet.</p>	MU	<p>MAA- JA METSÄTALOUSVALTAINEN ALUE, ULKOILUN OHJAAMIS-TARVETTA JÄTÄI YMPÄRISTÖARVOJA.</p> <p>Alueelle ei saa rakentaa uudisrakennuksia.</p> <p>Alueen rakennusoikeus on maanomistajakohtaisesti sijoitettu saman maanomistusyksikön muulle maankäyttöalueelle (AO, AT, AM, RA, RA-2, RM-1, RM-2).</p> <p>JORD- OCH SKOGSBRUKSDOMINERAT OMRÅDE, BEHOV AV STYRNING AV FRILUFTSLIV OCH/ELLER MILJÖVÄRDEN.</p> <p>På området får ej uppföras nybyggnader.</p> <p>Områdets byggnadsrätt har markägarvis placerats på annat markanvändningsområde (AO, AT, AM, RA, RA-2, RM-1, RM-2) inom samma markägoenhet.</p>
RA 1	<p>LOMA-ASUNTOALUE.</p> <p>Numero osoittaa rakennuspaikkojen sallitun enimmäismäärän alueella.</p> <p>Rakennuspaikan vähimmäiskoko on 2000 m² ja rantaviivan vähimmäispituus on 40 m.</p> <p>Uudisrakennukset on sovittava huolellisesti maisemaan, luonnon ympäristöön ja olemassa olevien rakennusten rakennustapaan ja -tyyliin.</p> <p>OMRÅDE FÖR SEMESTERBOSTÄDER.</p> <p>Siffran anvisar maximalt tillåtna byggnadsplatser på området.</p> <p>Byggnadsplatsens minimistorlek är 2000 m² och strandlinjens minimilängd är 40 m.</p> <p>Nybyggnaderna bör omsorgsfullt anpassas till landskapet, naturmiljön och befintliga byggnaders byggnadsrätt och -stil.</p>	SL-2	<p>LUONNONSUOJELUALUE, JOLLA ON PAIKALLISTA MERKITYSTÄ.</p> <p>Alueelle ei saa rakentaa uudisrakennuksia tai suorittaa toimenpiteitä, jotka voivat turmella alueen luontoa.</p> <p>Alueella on voimassa MRL 43 §:ssä tarkoitettu toimenpidekielto.</p> <p>Alueen jäljellä oleva rakennusoikeus on maanomistajakohtaisesti siirretty saman maanomistusyksikön muulle maankäyttöalueelle (AO, AT, AM, RA, RM).</p> <p>Mikäli rakennusoikeuden siirtoa ei ole tehty on alueen mahdollinen laskennallinen rakennusoikeus esitetty erillisellä kaavamerkinnällä.</p> <p>NATURSKYDDSSOMRÅDE AV LOKAL BETYDELSE.</p> <p>På området får inte byggas nybyggnader eller utföras åtgärder som kan fördräva områdets natur.</p> <p>På området gäller åtgärdsförbud enligt MBL 43 §.</p> <p>Den på området kvarstående byggnadsrätten har markägarvis flyttats till annat markanvändningsområde (AO, AT, AM, RA, RM) inom samma markägoenhet.</p> <p>Såvida byggnadsrätten inte har flyttats är områdets möjliga beräknade byggnadsrätt utmärkt med skild planbeteckning.</p>

3.2.3 Detaljplan

Det finns inga gällande detaljplaner i området. Det närmaste detaljplanerade området finns i Lappfjärd.

nr:	Kommun	avstånd ca	Plan
1.	Kristinestad	14,2 km	Detaljplaneområdet Lappfjärd
2.	Storå	16,7 km	Detaljplaneområdet Storå
3.	Bötom	22,7 km	Detaljplaneområdet Bötom

3.2.4 Byggnadsordning

Byggnadsordningen i sin helhet godkändes av stadsfullmäktige 21.9.2000. Därefter har smärre revideringar godkänts separat 30.3.2006 samt 27.4.2009.

3.2.5 Planens bakgrundskarta

Lantmäteriverkets grundkarta (raster) används som planens bakgrundskarta.

4. Deltagande i planläggningen

4.1 Intressenter

Intressenter är alla vars boende, arbete eller övriga förhållanden kan påverkas betydligt av planen samt de myndigheter och sammanslutningar vars bransch berörs av planen.

Intressenterna har rätt att ta del av planens beredning, bedöma dess konsekvenser och uttrycka sin åsikt om planen (MBL 62 §). Intressenterna och kommuninvånarna har rätt att uttrycka sin åsikt om planen under den tid materialet och planutkastet är framlagda offentligt under beredningsskedet, och att lämna en anmärkning under den tid planförslaget är offentligt framlagt. Motiverade bemötanden sammanställs av inkomna åsikter och anmärkningar.

Intressenter i planprojektet är åtminstone följande:

(Listan på intressenter kompletteras allteftersom planarbetet fortskrider.)

- Markägare och -innehavare, invånare, företag, arbetstagare och andra aktörer i planområdet och närliggande påverkansområden
- Föreningar som har verksamhet i området och vars verksamhetsområde berörs av planeringen
- Näringsidkare vars förhållanden kan påverkas väsentligt av delgeneralplanen och som separat anmäler sig som intressenter
- Organisationer inom Kristinestads stad, såsom
 - sakkunnigmyndigheter i olika förvaltningsområden
 - stadsfullmäktige
 - stadsstyrelsen
 - nämnderna
- Andra myndigheter och samarbetspartner:
 - Österbottens förbund
 - NTM-centralen i Södra Österbotten
 - Storå kommun
 - Traficom
 - Regionförvaltningsverket i Västra och Inre Finland
 - Naturresursinstitutet
 - Forststyrelsen
 - Skogscentralen
 - Västkustens miljöenhet
 - Österbottens regionala ansvarsmuseum (Vasa stads museer)
 - Österbottens räddningsverk
 - EPV Tuulivoima Oy (Ömossa vindkraftspark)
 - Energiequelle Oy (Mikonkeidas vindkraftspark)
 - Oy Botnjarosk Ab
 - KRS-Vatten
 - Gasgrid
 - Fingrid Oyj
 - Caruna Networks Oy
 - Österbottens naturskyddsdistrikt
 - Suupohjan lintutieteellinen yhdistys
 - Kristinestads Jaktförening

- Kristinestads Skogsvårdsförening
- Österbottens viltvårdsdistrikt
- Kristinestads Företagare rf
- Sydbottens Natur och Miljö r.f.

5. Konsekvensbedömning

5.1 Konsekvenser som ska bedömas

I planbeskrivningen fastställs mer detaljerat vilka konsekvenser som ska utredas. Konsekvensbedömningen grundar sig på tillgänglig basinformation om området, terrängbesök, utgångsmaterial från intressenterna, utlåtanden och anmärkningar samt analyser av de miljöförändrande egenskaperna i de planer som utarbetas.

Planen kommer att bedömas med hänsyn till åtminstone följande egenskaper:

- Miljökonsekvenser
- Sociala konsekvenser
- Ekonomiska konsekvenser
- Konsekvenser för trafiken
- Klimatkonsekvenser
- Eventuella övriga konsekvenser

Konsekvensbedömningen kompletteras allteftersom planprocessen fortskrider utifrån myndighetsarbetet och responsen från intressenterna. Den slutliga bedömningen läggs fram i beskrivningen av planförslaget.

6. Olika skeden i planprocessen

Olika skeden i planprocessen	Tidpunkt
<p>Planläggningen görs anhängig</p> <ul style="list-style-type: none">- Solmar Consulting Ab har lämnat ett initiativ till staden om att utarbeta en delgeneralplan. Stadsstyrelsens planläggningssektion har godkänt initiativet på sitt sammanträde xxxxxx § xxx och beslutat att inleda delgeneralplaneringen. Genom samma beslut har delgeneralplanen gjorts anhängig.- En kungörelse om att delgeneralplanen gjorts anhängig och om programmet för deltagande och bedömning publiceras på stadens webbplats och i stadens annonsorgan, och skickas för kännedom till intressenterna i planarbetet. Materialet hålls framlagt i 30 dagar. Under denna tid kan intressenterna uttala sina åsikter om programmet för deltagande och bedömning.	Februari–mars 2024
<p>Beredningskedet</p> <ul style="list-style-type: none">- Planutkastet läggs fram offentligt genom beslut av stadsstyrelsens planläggningssektion. Staden lägger fram planutkastet offentligt i 30 dagar och meddelar intressenterna om detta. Dessutom publiceras en kungörelse i stadens officiella annonsorgan. Intressenterna kan uttala sina åsikter om planutkastet. Staden ber myndigheter ge utlåtanden om planutkastet.	Mars–april 2024 Planmaterialet i beredningskedet framlagt i 30 dagar
<p>Förslagsskedet</p> <ul style="list-style-type: none">- Planförslaget läggs fram offentligt genom beslut av stadsstyrelsens planläggningssektion. Staden lägger fram planförslaget offentligt i 30 dagar och meddelar intressenterna om detta. Dessutom publiceras en kungörelse i stadens officiella annonsorgan. Intressenterna kan ännu i det här skedet lämna in anmärkningar om planförslaget. Staden ber myndigheter ge utlåtanden om planförslaget.	Maj–juni 2024 Planmaterialet framlagt i 30 dagar
<p>Godkännande</p> <ul style="list-style-type: none">- Stadsfullmäktige beslutar om godkännandet. Besvär över beslutet om godkännande kan anföras hos Vasa förvaltningsdomstol.	Augusti–september 2024
<p>Ikraftträdande</p> <ul style="list-style-type: none">- Kungörelse om ikraftträdandet	Slutet av 2024

7. Kontaktuppgifter

Kristinestad



KRISTINESTAD
PB 13, 64101 KRISTINESTAD

planläggningskoordinator Markku Niskala
tfn 040847 7400, markku.niskala@krs.fi
www.kristinestad.fi

Plankonsult, utarbetare av planen

PROJOPLAN

Projoplan Oy
Fiskehamngatan 29-9 A 231, 00580 HELSINGFORS

arkitekt YKS-415, Petri Tuormala
tfn +358 40 575 6107, petri.tuormala@projo.fi
www.projoplan.fi

Projektansvarig



Solmar Consulting Ab
Gnejsbågen 11 A 45, 01150 Söderkulla

DI Lauri Solin
tfn +358 40 5445 603, lauri.solin@solmar.fi
www.solmar.fi